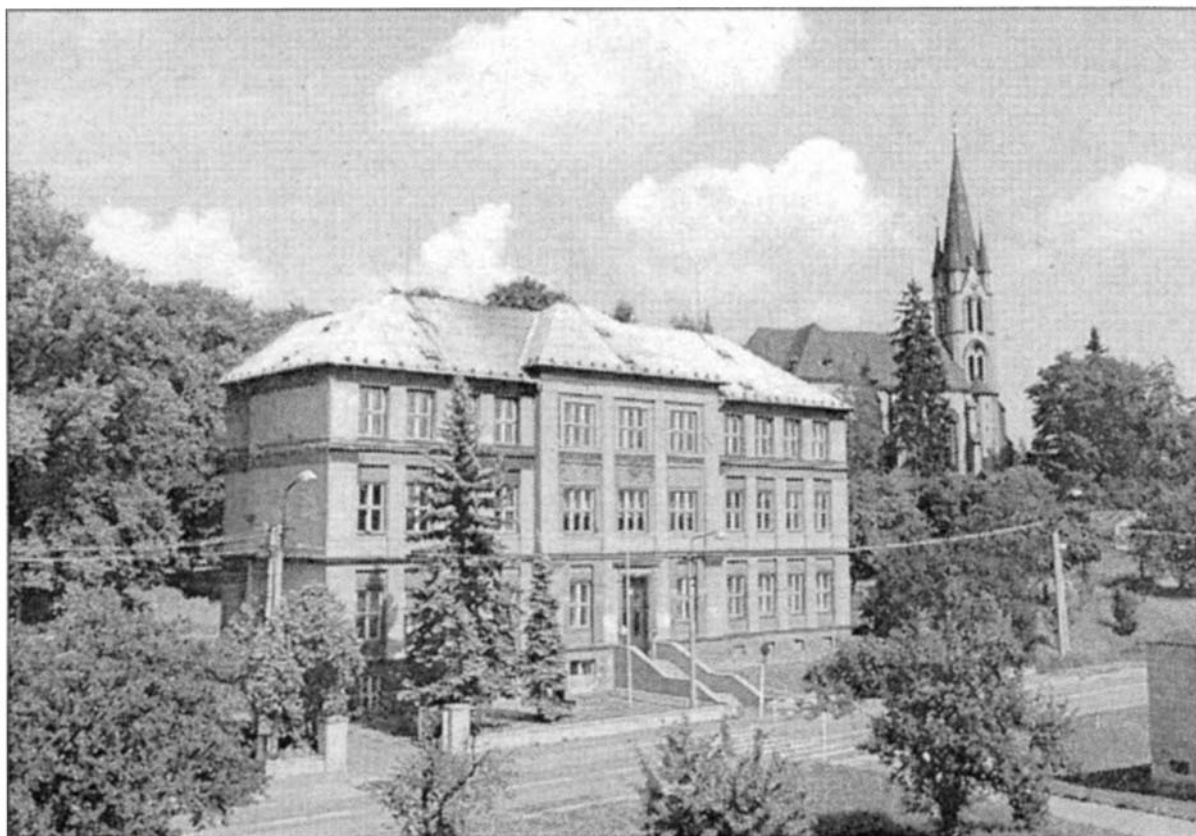


POODŘÍ

ČASOPIS OBYVATEL HORNÍ ODRY



Z obsahu :

Polanka nad Odrou
Tajemné kmeny v Odře
Národní přírodní rezervace Polanská niva
Dálnice D 47

Příloha: pohlednice Polanky nad Odrou





POODŘÍ - časopis obyvatel horní Odry

Vydává Společnost přátel Poodří ve spolupráci s ČSOP Odry, ČSOP Jeseník n.O., Správou CHKO Poodří a Okresním úřadem Nový Jičín

Redakční rada: Ing. Radim Jarošek, Ing. Petr Lelek, Lumír Kuchařík, Ing. Alena Malíková, Ing. Hana Hůlová, Oldřich Sobek, Jiří Zelený

Adresa redakce: Výškovická 102, Ostrava, 700 30

Počítačová sazba: Ing. Petr Šustek

Jazyková úprava: Libuše Babaríková

Tisk: Rapid s.r.o., Stodolní ul. 3, Ostrava 1

Vydávání povoleno Magistrátem města Ostravy pod číslem registrace MMO - 102/97 PS.

Podávání novinových zásilek povoleno Českou poštou, s.p., Odštěpným závodem Severní Morava, č.j. 4497/97 - P/1 ze dne 8.12.1997.

Vychází 4x ročně, roční předplatné včetně poštovného 60,- Kč, cena jednoho čísla 20,- Kč.

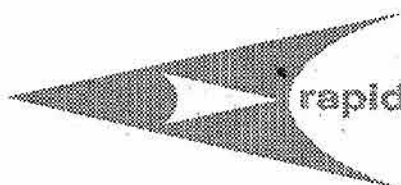
Objednávky předplatného na adrese redakce. Uzávěrka čísla 4/99: 10.11.1999.

II. ročník, č. 3/1999

Tištěno na recyklovaném papíře.

Foto na 1. straně obálky: Střed Polanky nad Odrou (R. Jarošek)

4. strana obálky: H. Salichová - Labutěnka (dřevořez, 1967)



OBSAH**Místa s otazníkem: Vyhnanov - předchůdce Oder?**

Květoslav Wiltšch 4

Tajemné kmeny v Odře

Emanuel Opravil 4

Stavební kultura

Kateřina Buschová, Pierre Busch 5

POLANKA NAD ODROU**Pár slov úvodem**

Přemysl Kaspřík 8

Z nejstarších dějin

Jaroslav Král 8

Některá data z historie obce

Jaroslav Král, Přemysl Kaspřík 9

Památky v obci

Jaroslav Král 11

O bývalém polanském zámku

Jaroslav Král, Radim Jarošek 12

Pověst o třech hraběcích synech z polanského zámku

Helena Salichová 13

Společenský a kulturní život

Jaroslav Král 14

Pomístní jména a názvy

Jaroslav Král, Štěpán Neuwirth 16

Významné osobnosti

Jaroslav Král 18

Výtvarná skupina GAMA

Aleš Kalivoda 20

Polanka nad Odrou ve světle archiválií

Eva Rohlová 21

Národní přírodní rezervace Polanská niva

Šárka Neuschlová 22

Terasa Odry u Přemyšova

Věra Koutecká, Mojmír Foral 24

Léčivé vody

Radim Jarošek 25

Cyklotrasa Jantarová stezka

Radim Jarošek 25

Topol černý versus topol kanadský

Miroslav Kosňovský 27

Rovnokřídli

Petr Kočárek, Iva Šindlerová 28

Budeme sázet stromy, zkvalitňovat prostředí, v němž žijeme?

Šárka Neuschlová 29

Celostátní floristický kurz

Šárka Neuschlová 31

Dálnice D 47

Petr Lelek 32

Za Františkem Šustkem

Oldřich Sobek 35

Obecní dění

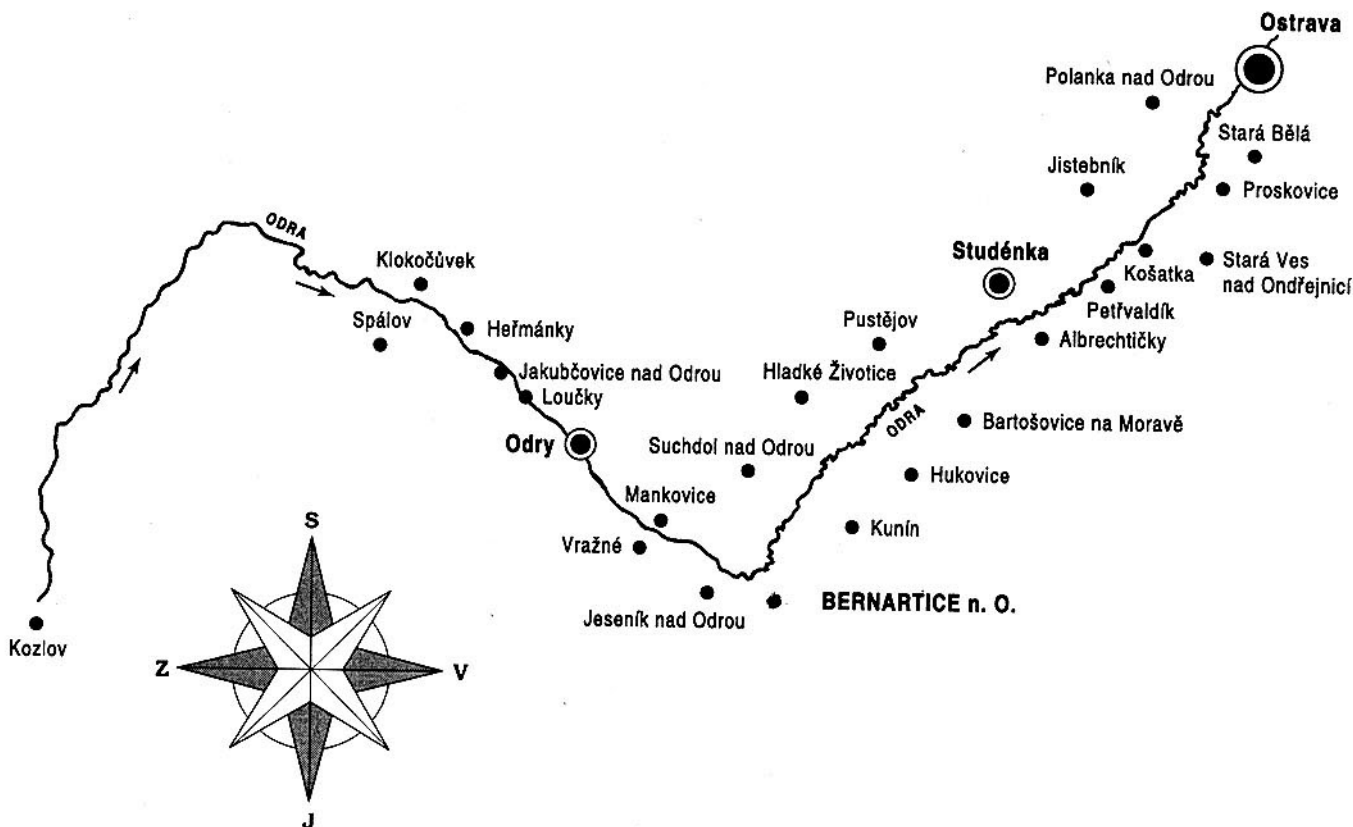
Nové památné stromy na Odersku 36

Nadační fond ve Vražném

Co vyšlo, co vyjde 37

Ohlasy čtenářů

Ohlasy čtenářů 38





Vyhnanov - předchůdce Oder?

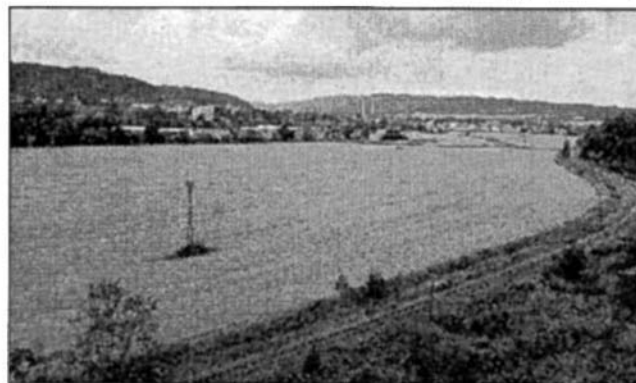
Prvním písemně jmenovaným místem v Oderské kotlině byl Vyhnanov. Uvádí se v listině markraběte Václava, syna královny Konstancie, vdovy po králi Přemyslu Otakaru I. v roce 1234. Vyhnanov věnuje, jako zvláštní milost, nově zbudovanému klášteru v Tišnově. Znovu je pak Vyhnanov jmenován v roce 1238 potvrzením krále Václava. Osídlení zaniklo někdy v polovině 13. století během vpádu Tatarů a Kumánů.

Jeho poloha je podle polních tratí lokalizována přibližně do prostoru pod Pohořským kopcem mezi dnešní čistírnou odpadních vod a Medvědí roklí. V těchto místech byly během výstavby čistírny v jejich základech odkryty dva umělé kanály dva metry hluboké a pět metrů široké. S rozměry řečiště Odry se nejdají srovnat, neboť to je mnohem větší. Snad by jim mohl být přisouzen obranný charakter. V úrovni čistírny byly nalezeny dva nájezdy na mosty, které jsou nasucho vyzděny z velkých plochých kamenů. V roce 1990 byla lokalita napříč probagrována výkopem pro přivaděč plynu do Oder a Fulneku. Asi 50 m východně od stávajícího oplocení čistírny byla v hloubce 150 - 200 cm objevena 25-60 cm mocná kulturní vrstva. Je tvořena hnědočer-

nou hlinou, z níž vyčnívají 20 cm silné ohořelé klády. Může tento nález představovat první lokalizované zbytky osady Vyhnanov? Poněvadž byl výkop záhy zahrnut, nebylo možné objekt odborně zhodnotit.

Místo tohoto nálezu však určuje železná tyč, vyznačující trasu plynovodu a archeologický průzkum tak bude možno v budoucnu již cíleně směřovat.

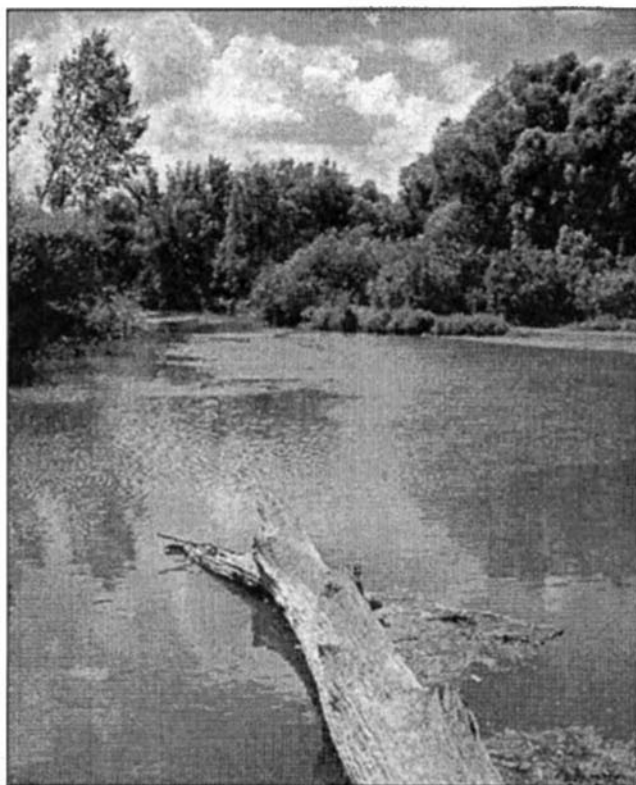
Květoslav Wiltsch, Odry (text i foto)



Lokalita, kde se měl nacházet Vyhnanov. V pozadí Odry.

Tajemné kmeny v Odře

Při procházkách kolem Odry pozorným návštěvníkům neujdou pozornosti mohutné kmeny stromů v jejím korytě. Tmavé pahýly tajemně vyčnívají z vysokých hlinitých břehů Odry a čerň vodní hladinu. Jaký je jejich původ?



*Jeden z řady kmenů v korytě Odry u Polanky
(foto: R. Jarošek)*

Kdybychom mohli navštívit údolní nivu řeky Odry před 1000 lety, v době hradištní, kdy na Opavsku sídlili Holasici, zjistili bychom, že celá niva je zarostlá lesem a jen tu a tam bychom mimo ni našli menší sídelní enklávu. Celé území Moravské brány bylo v té době pokryté souvislými lesy, které plynule přecházely z Nízkého Jeseníku do podbeskydského podhůří. Údolní nivu Odry a jejích přítoků, zvláště z Beskyd, zarůstaly lužní lesy, jaké bychom tam dnes již marně hledali.

Hlavní součástí jejich stromového patra byly duby a kromě nich se tam dosti často vyskytovaly jedle s buky. Na návětrné dešťové straně Beskyd sestupovala jedle s i bukem hluboko do dubového stupně a na Ostravsku a v přilehlé části Moravské brány až do údolní nivy, jak nám to dokazují časté nálezy jejich kmenů.

Protože okolní území bylo prakticky až do kolonizace jen velmi málo odlesněné, nedocházelo ani k větší erozi polí ani k zanášení štěrkopískových uloženin na dně údolní nivy. Tyto štěrkopískové plochy byly jen lokálně a v nevelkém rozsahu překryty staršími povodňovými hlinami a lužní les tehdy přímo zarůstal jejich nezazemněným povrchem. Teprve rozšiřováním sídelních enkláv ve střední a mladší době hradištní se začala zvětšovat eroze půdy a docházelo k častějším záplavám údolní nivy. Naplno se tento proces rozvinul s kolonizací ve 12. století. Vlivem zvýšené povodňové aktivity začal dubový luh s jedlí a bukem odumírat, především následkem hniloby kořenového krčku. Vznikaly četné polomy a vývraty, které byly poměrně rychle zanášeny povodňovými hlinami, jejichž mocnost takto postupně narůstala na současných 2 - 4m.



Meandrující řeka dnes boční erozí tyto pohřbené kmeny na mnoha místech obnažuje a my se tak můžeme přesvědčit, co rostlo v tehdejší oderskému luhu - hlavní dřevinou byl dub s častým doprovodem jedle i buku, dále to byly javory, olše, bříza, habr, líska, topol, smrk, lípy, jilmy a vrby.

Emanuel Opravil

RNDr. Emanuel Opravil, CSc. je dlouholetým pracovníkem Archeologického ústavu Akademie věd. Položil v naší zemi základy archeobotaniky jako samostatné vědní disciplíny, dále pracuje v České botanické společnosti a na poli ochrany přírody. V posledním roce, omezen menším pracovním úvazkem, se věnuje grantovému úkolu - rekonstrukci vývoje údolní nivy u Mikulčic.

Stavební kultura v Poodří, 2.díl

V dnešním čísle časopisu Poodří pokračujeme druhým dílem seriálu zaměřeného na tradiční stavební kulturu oblasti řeky Odry. Záměrem našeho textového a fotografického seriálu je vzbudit hlubší zájem o stavební kulturu oblasti Poodří. Příspěvek se obrací zejména na tvůrce dnešní podoby vesnických sídel a krajiny. Nejvýraznější vliv na proměny a utváření stavební kultury Poodří mají jak stavebníci-investoři a stavitelé-stavební firmy v obcích, tak i aktivní zemědělci hospodařící v okolní krajině. Regulaci jejich činnosti jsou pověřeny příslušné správní orgány a úřady.

Všem stranám zapojeným do stavebního procesu komplikují práci narušené vztahy člověka s krajinou. Častou příčinou nesprávných rozhodnutí bývá nedostatečné povědomí a malá informovanost o místní stavební kultuře a jejich zákonitostech. Svou negativní roli zde sehrávají také zpřetrhaná pouta přirozených vazeb mezi člověkem a krajinou - místem, které spravuje a obývá.

Tak se stává, že dříve tak samozřejmý vytržbený stavitelský smysl pro krásu celku i detailu je nahrazen módním výstřelkem či eklektickým novotvarem. Smutné je, že každý podobný necitlivý zásah nejen dlouhodobě hyzdí část obce či krajiny, ale v celkovém důsledku oslabuje již tak živořící povědomí o místní stavební kultuře a přispívá tím k jejím dalším hodnotovým ztrátám.

Cílem našeho projektu je napomoci v procesu hledání ztracené rovnováhy mezi člověkem, jeho stavební kulturou a jedinečnou krajinou řeky Odry.

STAVEBNÍ MATERIÁL

V oblasti Poodří najdeme většinu budov stavěných z pálené či nepálené hlíny. Cihla byla používána ke



Loučka - č.p.74,

detail štukatérského zpracování štítové stěny

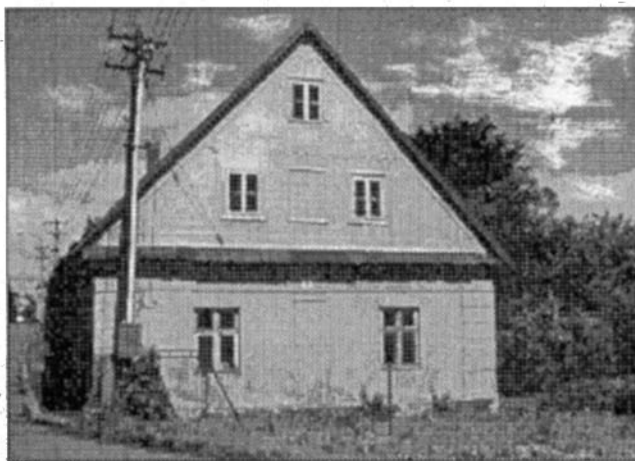
stavbě obvodového a nosného zdiva, k nenosným vý-

plním bylo vedle hliněných cihel často používáno i dřevěných prken (např. ve štítu). Celodřevěných roubených staveb je zde v poměru ke stavbám zděným méně, vyskytují se jen ojediněle.



Hůrka - dřevěnka z roku 1835

Důvodem k přednostnímu používání hlíny byl její výskyt v místě stavby a tím i dostupnost tohoto materiálu oproti dřevěným trámům, které bylo třeba dovážet z větší dálky. Místní hlína byla také u zrodu Kunínské cihelny, která dlouhá léta zásobovala okolí svými vyhlášenými glazovanými střešními taškami.



Loučka - č.p.57,

další příklad umného zpracování štítové fasády

Na většině původních staveb se dřevo a hlína konstrukčně spolupodílejí, rovněž z hlediska estetického vytvářejí harmonický celek. Často vidíme rezbářsky opracované hlavice trámů či krokví vystupujících z konstrukce krovu na vnější zděnou fasádu. Podobně i z cihel vyskládané ozdobné římsy a štukatérsky zpra-



covaná omítka stavení byly u tradičně stavěných domů v Poodří samozřejmostí.



Pustějov - č.p.57,

jednoduché členění a proporce štítové stěny včetně oken, vkusné detaily a barevnost střešních prvků (zelené dřevěné profily s červenou pálenou taškou)

U některých přestaveb a zejména novostaveb je význam plastického zpracování vnějších omítek ignorován a setkáváme se s nedělenou plochou hladké vnější omítky bez jakékoli rytmizace a členění, bez okenních a dveřních ostění, nároží a říms. Dříve bylo podobné zpracování fasád běžnou součástí stavebních prací, originalita a bohatost štukatérské výzdoby závisela jak na dovednosti a vkusu zednického mistra, tak na společenské prestiži stavebníka.

PŮDORYSNÁ DISPOZICE

Většina domů postavených v oblasti Poodří do období konce druhé světové války vychází z určitého základního typu půdorysné dispozice. Nejzřetelněji jsou v oblasti Poodří zastoupeny dva půdorysné typy domů.



Sedlnice - stavení podélného půdorysu

První má původ v zemědělské usedlosti a tvarem je charakterizován jako dlouhý obdélník s kratší štítovou stěnou obrácenou do ulice. Vstup je umístěn na boční delší fasádě směrem do dvora, střecha je jednoduchá sedlová. V zadní části se často napojuje přístavba stodoly nebo hospodářského stavení, takže půdorysný

tvár má formu písmene L. Většinou se u těchto staveb jedná o obytný dům původního statku tzv. trojboké zastavby uspořádané kolem vnitřního dvora.



Bartošovice -

dům kompaktního půdorysu se vstupem do ulice



Bartošovice -

opravené venkovské stavení podélného půdorysu se štítem do ulice a vstupem ze dvora, kunínská černě glazovaná střešní taška



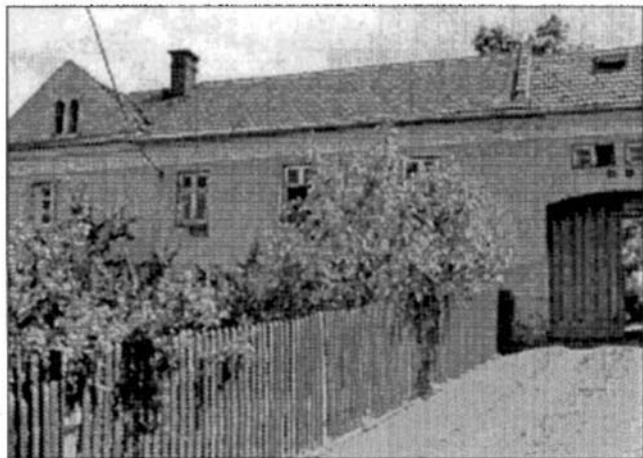
Hukovice - stavení s ojedinělými prvky tvarosloví štítu dřevěných okenic



Druhý typ pochází převážně z meziválečného období a svým charakterem má blíže k městskému domu. Vyznačuje se kompaktním obdélníkovým půdorysem, který se do ulice obrací svou delší fasádou. Vstup je často umístěn uprostřed uliční fasády. Střecha je sedlová nebo valbová. Na výzdobě fasády se častěji vyskytují monumentalizující prvky jako jsou např. zvýrazněná nároží, výrazné sokly a římsy, plastické zpracování okenního ostění.

ZAHRADY, PLOTY, PŘÍJEZDOVÉ CESTY

Důležitou roli ve vytvoření vlnitého charakteru vesnice sehraje její viditelné a těsné sepětí s přírodou. Prvky ryze přírodní a člověkem vytvořené se v obci setkávají na každém kroku. Pokud jsou spolu v partnerském vyváženém vztahu, vytvářejí v obci vnímatelnou pozitivní hodnotu.



Bernartice - dřevěné tyčkové oplocení, ovocný sad

Nejviditelněji k takovému prolínání přírodního a člověkem stvořeného dochází v předzahrádkách domů a vesnických stavení, u polních, záhumnkových

a příjezdových cest, oplocení dvora či zahrady. Často rozostřená hranice mezi příjezdovou cestou a do ní vrůstajícím trávníkem či mezi dřevěným tyčkovým plotem zahrádky a bujnou květinovou výsadbou na nás působí nezaměnitelným šarmem. Vzájemné splynutí přírodního se zbudovaným je charakteristické právě pro vesnická sídla.



Bernartice - kamenná dlažba příjezdové cesty, habrový živý plot

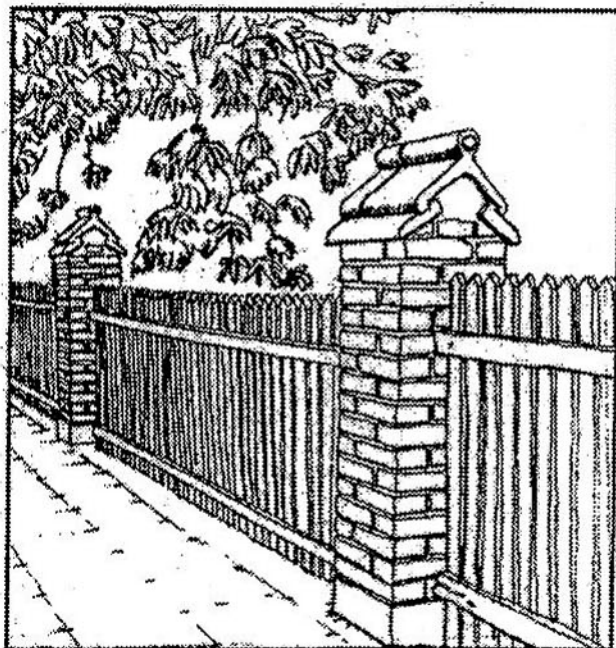
Protože se jedná o hodnotu charakteristickou pro vesnické prostředí, je třeba, aby si ji uvědomili jak místní tak i nově přicházející obyvatelé obce a citlivě volili formu a použitý materiál u vozovek, cest, plotů, opěrných zídek, vjezdových bran, vrat ap. Opět se zde připomíná pravidlo přednostního použití místního materiálu a forem, vesměs škodlivá je neuvážená aplikace materiálů používaných v odlišném prostředí.

Ing. Kateřina Buschová, arch. Pierre Busch

Příště : Zemědělská usedlost, Prolínání sídla a krajiny



Rybí - bylinná zahrádka v areálu fary a kostela, vhodný tyčkový plot





Polanka nad Odrou

Pár slov úvodem

V letošním, předposledním roce tohoto milénia, je tomu právě 575 let od první písemné zmínky o Polance v opavských zemských deskách.

Od té doby protéklo Odrou již mnoho vody a z původních malých vsí - Horní a Dolní Polanky - vznikla dnešní Polanka nad Odrou s více než 4 100 obyvateli, která je jedním z 23 samostatných městských obvodů statutárního města Ostravy.

Až do dnešních dnů si však zachovala svůj klidný vesnický charakter. Najdeme zde historické památky i malebnou krajinu v nivě Odry, žila zde řada známých osobností, byl a dosud je čilý spolkový život i kulturní dění.

Závěrem mi dovoluji, abych Vás pozval k návštěvě Polanky, a to nejen na následujících stranách časopisu „Poodří“.

Přemysl Kaspřík, starosta

Z nejstarších dějin Polanky

Polanka patřila pravděpodobně už od svého založení pánům z Kravař, majitelům rozsáhlého území Klimkovicka, Fulnecka a Bilovecka.

Původ obce sahá do 14. století, i když první písemnou správu o ní máme až v zápise v opavských zemských deskách z roku 1424, kdy Jan z Kravař a z Jičina zajistil své manželce Anežce, dceři opavského knížete Přemka, kromě jiného také na vsi Polance (w Polacze) roční důchod 13 hřiven 2 gr. a od tamních poddaných Stacha 53 gr. a Martina 4,5 věrdunku (čtvrt hřivny) grošů.

Soudními spory, dědictvím a prodejem měnilo panství neustále své majitele. Někdy se rozdělilo, jindy zase nakrátko spojilo. Sídlem majitelů byla renesanční tvrz v místě pozdějšího zámku.

Po roce 1614 se Polanka rozdělila. Horní Polanku (větší část) získal Zikmund Porubský, Dolní Polanku Anna Porubská, manželka Jindřicha Vaneckého z Jemničky. Ta postoupila Dolní Polanku nejstaršímu synovi Zikmundu Václavovi Vaneckému na Porubě. Jeho vnukové zůstali bez potomků. Dolní Polanka byla natrvalo připojena ke Klimkovickému panství, které bylo majetkem rodu Vlčků.

Horní Polanka přešla od roku 1639 do majetku Jana Kryštofa Vaneckého z Jemničky, který zemřel roku 1674. Ten nechal přestavět renesanční tvrz na barokní zámek s kaplí sv. Michaela archanděla.

Na počátku 18. století se Horní Polanka dostala do rukou Mönnichů, kteří založili osady Václavovice, Fonovice a Janovou. Nemanželská dcera Josefa Václava z Mönnichu Anna Marie Tekla (rozená Dluhošová - viz. pověst o třech hraběcích synech) se provdala roku 1791 za Jana Josefa hraběte Larische. V roce 1829 odkázala dceři Marii, provdané v roce 1832 za hraběte Gebharda Leberechta Blüchera z Wahlstattu, Horní Polanku, Jistebník a Bravantice.

Hlavním zdrojem obživy obyvatelstva bylo až do minulého století zemědělství. Podle karolinského katastru z roku 1723 bylo v Horní Polance 47 sedláků, 42 domkařů a 14 dalších poddaných, kteří chovali 325 ovcí, 189 krav a 36 vepřů. Majitel panství tu měl 4 dvory (Zámecký dvůr, Nový dvůr, Dolní dvůrek, Malý dvůrek), chovalo se na nich 550 ovcí, 78 krav a 10 vepřů. Vrchnost tu měla dva mlýny a dvě krčmy.

V Dolní Polance bylo v roce 1723 devět sedláků a pět domkařů, ti chovali 100 ovcí, 33 krav a 5 vepřů. Byly tu dva vrchnostenské dvory (Horní a Dolní), kde se chovalo 275 ovcí, 67 krav a 8 vepřů. Dále tu byl vrchnostenský mlýn a krčma.



Smírčí kříž na Mozgalu (foto: R. Jarošek)

V roce 1800 bylo v Horní Polance 187 budov s 1113 obyvateli, 3 vrchnostenské dvory, 4 mlýny, nově postavená krčma vedle lávky přes Odru. V Dolní Polance bylo 27 obytných budov se 193 obyvateli, dva vrchnostenské dvory, jeden mlýn, jez přes řeku Odru.

V roce 1843 bylo v Horní Polance 114 domů, 920 obyvatel, 200 domácností. Celkem tu bylo 26 celolánkových sedláků, 2 půllánici, 3 zahradníci, 13 velkých a 66 malých domkařů. V Dolní Polance bylo 93 obytných budov, 695 obyvatel, 146 domácností. Bylo tu 20 celolánkových sedláků, 2 půllánovi, 5 zahradníků, 3 velcí a 55 malých domkařů.

V Horní Polance se v roce 1843 chovalo 236 koní, 615 kusů hovězího dobytka, 3111 ovcí a 50 vepřů. V Dolní Polance 111 koní, 294 kusů hovězího dobytka, 1988 ovcí a 14 vepřů. Byl tu dále velký lihovar. V Dolní Polance byl soustředěn největší počet mlýnů v Poodří: Horní mlýn, Polní mlýn, Lesní mlýn a Kamenný mlýn, byla zde i vrchnostenská pila.



V roce 1850 se obě vsi spojily - Horní a Dolní Polanka - v jednu politickou obec Polanka. Její součástí byly také osady Janová, Václavovice, Fonovice a Přemyšov.

Klidný život převážně zemědělské vsi ovlivnila industrializace blízké Ostravy, dopravní spojení s ní vlakem od roku 1847 a místní dráhou Klimkovice - Svinov od roku 1911. Obyvatelé nacházejí obživu též v průmyslu a dolech, nastává populační a stavební rozvoj. Měla-li Polanka ještě v roce 1869 pouze 2188 obyvatel a 212

obytných domů, pak v roce 1900 to bylo už 2670 obyvatel a 275 domů a v roce 1930 tu bydlelo dokonce 4488 obyvatel v 629 domech. Polanka byla až do roku 1900 největší vsí politického okresu Bílovec.

Mgr. Jaroslav Král, kronikář Polanky

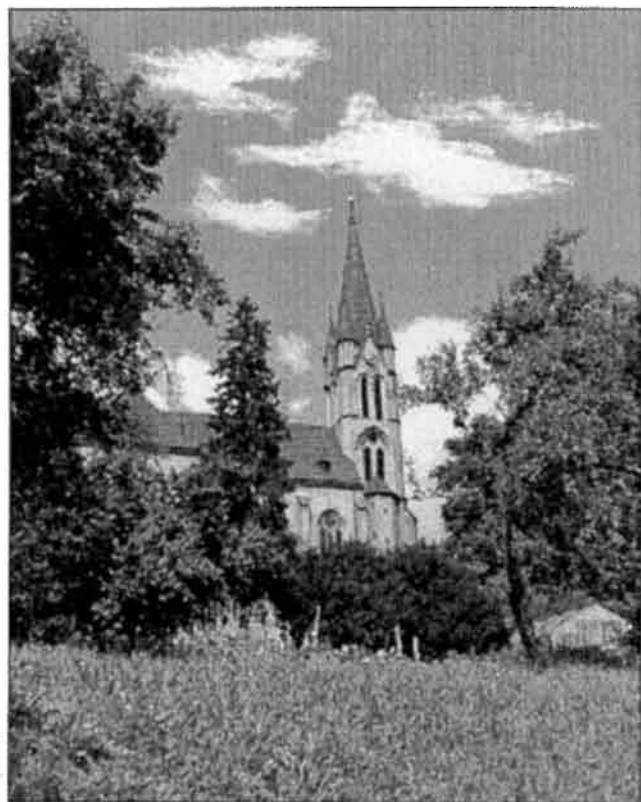
Literatura: kol. autorů (1993): Dějiny Ostravy, Svinga 1993

Některá data z historie obce

- | | |
|--|--|
| 14. stol. Pravděpodobné založení obce | 1938 Polanka okupována německým vojskem, 10. října |
| 1424 První písemná zpráva o Polance v zápise v opavských zemských deskách | 1940 Polanka připojena ke Klimkovicím (Königsberg II) |
| 2. pol. 17. století Přestavba renesanční tvrze na barokní zámek | 1942 Čeští rolníci vystěhováni většinou do Německa, Němci odvezli 3 velké zvony z kostela sv. Anny |
| 1747 Barokní socha sv. Jana Nepomuckého v Dolní Polance | 1945 Transporty smrti po žel. trati přes Polanku, německý lazaret ve staré škole, osvobození obce Sovětskou armádou dne 1. května a ustaven místní národní výbor |
| 1815 První škola v Polance v místech nynějšího hostince U Dluhošů, jednotřídka | 1947 Místní rozhlas (dosud vyhledával zprávy bubeník) |
| 1829 Postavena obecní kaple | 1948 Fonovice a Václavovice přičleněny ke Klimkovicím, Polanka má 3 815 obyvatel |
| 1847 Napojení obce na železniční trať Vídeň-Krakov (Severní dráha císaře Ferdinanda) | 1950 Začátek stavby Osady míru |
| 1850 Horní a Dolní Polanka se spojily v jednu politickou obec Polanka | 1952 Otevřena nová základní škola na Zámecké |
| 1873 Vysvěcena nová škola (později obecní dům, nyní pošta a místní úřad), dvojtřídka | 1955 Založeno jednotné zemědělské družstvo |
| 1877 Postavena Frankova kaple, nyní smuteční obřadní síň | 1961 Započato částečné zavážení rybníků pod zámekem |
| 1880 Velká povodeň na Polančici, 15. srpna | 1963 Dokončeno asfaltování silnice přes obec |
| 1881 Velký požár v Dolní Polance, 11. října | 1964 Provedeno označení ulic |
| 1893 Za rok a dva měsíce byl dostavěn kostel sv. Anny, dne 4. října se zřítily kostelní věž, znovu postavena v roce 1894 | 1965 Frankova kaple upravena na smuteční síň |
| 1894 První poštovní úřad v obci v domě čp. 4 | 1969 Nový most přes Odru |
| 1895 Adaptace starého panského zámku knížete Blüchera | 1972 Dokončena stavba kulturního zařízení u kina |
| 1898 Vystavěna fara | 1976 K 1. dubnu Polanka připojena k Ostravě |
| 1905 Dokončena stavba školy (dnešní „stará“ škola) | 1991 Zřízení městského úřadu Ostrava-Polanka k 1. lednu, obec má 3 955 obyvatel |
| 1906 Založeno odvodňovací družstvo | Zahájena výstavba páteřní kanalizace Klimkovice - Polanka, dokončena I. etapa vodovodu na Janové |
| 1911 Postavena cihelna, zahájení jízdy na místní dráze Svinov-Klimkovice (parní lokomotiva) | 1992 Po řadě let vytištěna pohlednice obce, II. etapa vodovodu na Janové |
| 1912 Založena tělocvičná jednota Sokol a vodní družstvo (společný vodovod pro statky) | 1993 Zahájena digitalizace a rozšíření telefonní sítě, zahájena plynofikace, výstava Historie Polanky n.O., Radou města udělen obecní znak a prapor |
| 1919 Založení dechové hudby činné dodnes | 1994 Prvních 300 domků topí plynem, po 247 letech byla rekonstruována a zároveň přemístěna socha sv. Jana Nepomuckého, 1 109 občanů podepsána petice proti vedení dálnic D 47 středem obce, zahájena tradice obecních plesů. |
| 1920 Založena Dělnická tělocvičná jednota | 1995 V nově otevřeném Lázeňském domě byla zřízena trvalá policejní stanice, zavedena nová autobusová linka č. 59, oslavy 100. výročí narození H. Salichové, odhalena její pamětní deska |
| 1923 Založena tělocvičná jednota Orel | 1996 Kolaudace novostavby Sokolovny, dokončena rekonstrukce bývalé hasičárny na Janové, vydána orientační mapa obce |
| 1926 O Vánocích první elektřina v obci, elektrifikace dráhy ze Svinova, první telefon | 1997 Dne 6. července postihla obec „povodeň století“, do obecní kaple instalován nový zvon |
| 1928 Výstavba čtvrti Zámecká, pokračuje výstavba čtvrti Fojtovská | 1998 Kostel sv. Anny prohlášen za kulturní památku, rekonstrukce tělocvičny, oslavy 40. let trvání základní umělecké školy |
| 1929 První kino v Polance, němé, majitelem byl TJ Sokol | <i>Mgr. Jaroslav Král, Přemysl Kaspřík (od r. 1991)</i> |
| 1930 Dokončena stavba Dělnického domu, založena měšťanská škola v budově nynější staré školy | |
| 1931 Založen Sportovní klub (SK Polanka - nynější fotbalový klub) | |
| 1933 Dostavěn Husův sbor Církve československé husitské | |
| 1936 Polanka má 4 900 obyvatel, 792 domovních čísel | |



Lázeňský dům (foto: R. Jarošek)



Kostel sv. Anny (foto: R. Jarošek)

Pana starosty Přemysla Kaspříka, který starostuje v obci již od roku 1991, jsme se zeptali na další plány do budoucna:

Asi největším úkolem, který máme před sebou, je dokončit páteřní kanalizaci v obci a postupně napojovat stávající místní kanalizace, aby voda v Polančici byla opět tak čistá, jak slycháváme, bohužel, jen od našich babiček a dědečků. K základnímu vybavení obce, které rovněž dopomůže zlepšit životní prostředí, patří i plošná plynofikace, kde nám zbývá cca 25%. Předpokládáme, že se nám to podaří stihnout do roku 2002. A dále je zde celá řada zdánlivě menších aktivit - např. rekonstrukce jednoho z domů na „Dům s pečovatelskou službou“, zejména pro mládež plánujeme zřídit víceúčelovou plochu (hřiště), rovněž Frankova kaple sloužící ke smutečním obřadům potřebuje rekonstrukci. Rádi bychom dále provedli opravu fasády a oken na budově staré školy, která bude v příštím roce slavit 95 let.

Úkolů nás, jak vidíte, čeká celá řada. Cílem všeho toho snažení by ale měla zůstat vždy idea celkového zvelebení naší obce tak, aby se zde každý občan cítil co nejlépe, aby zde našel svůj skutečný domov.



Památky v obci

Smírčí kříž - je nejstarší kamennou památkou Polanky, nejméně ze 16. století. Nachází se za Osadou Miru u cesty Mozgal. Viník býval potrestán soudem, ale na usmířenou s Bohem musel často vytesat vlastní rukou z kamene kříž a umístit jej na místě zločinu.

Zámek - stavba ze 17. století - viz. samostatný příspěvek.



Obecní kaple (foto) - na ul. 1. května, poblíž Lázeňského domu, pochází asi z roku 1829. Stála vedle obecního hostince, podle něj pravděpodobně dostala jméno. Podle pověsti stojí na místě, kde byli za napoleonských válek pochováni ruští důstojníci. Kapli prý postavili ruští vojáci a dali do ní obrázek P. Marie Čenstochovské. Na kapli byl donedávna zvonek, který měl prý zázračnou moc - rozháněl kroupové mraky.

Socha sv. Jana Nepomuckého - z roku 1747 stojí v dolní Polance poblíž železnice. Barokní socha - jedna ze šesti soch tohoto druhu v Ostravě - byla v roce 1994 odborně restaurována. Je evidována jako kulturní památka.

Frankova kaple - nyní smuteční obřadní síň u hřbitova. Byla postavena roku 1877. Na její stavbu získal prostředky bezdětný rolník Franek záhadným způsobem. Za války prusko-rakouské v roce 1866 tábořilo pruské vojsko v Polance. Zůstala zde vojenská pokladna a Franek se nějak snadno dostal k penězům. Aby jej netížilo svědomí, dal postavit tuto kapli.

Fara - u kostela sv. Anny je od stavitele Emila Haukeho z Frýdku. Byla postavena v roce 1898, když byla

povolena samostatná duchovní správa v obci.



Kříž z roku 1853 (foto) - kamenný kříž stojí na křižovatce ulic A. Letenské a Hraničky, cestou ke hřbitovu.



Husův sbor (foto) - Cirkve československé husitské je nejmladší církevní stavbou v Polance. Byl postaven v letech 1932-1933. Plány a stavbu prováděl zedníký



mistr Ludvík Hajduček z Petřvaldu na Moravě. V roce 1959 v něm byly menší, ale kvalitní varhany. Ve věžičce sboru je vzácná památka - zvonek ulitý ve Vratislavi roku 1733. Zvonek byl původně v zámecké kapli sv. Michaela, majitel jej věnoval do nového Husova sboru. Od roku 1993 vyzvání poledne pomocí automatiky.

Kostel sv. Anny - byl v prosinci 1998 prohlášen za kulturní památku. Stavba v novogotickém slohu byla dokončena v roce 1893 podle návrhů stavitelů Bluma a Kerna z Opavý. Stavba trvala rok a dva měsíce. Věž se však téhož roku zřítily, za rok byla postavena znovu o výšce 50,5m. Finanční dotace 40 000 zlatých byla z odkazu hraběnky Karoliny z Beroldingenu. Interiér je dochován beze změn, stěny jsou vyzdobeny reliéfními obrazy křížové cesty. Chrám má figurální a mozaiková okna z barevných skel. Renovované varhany jsou velmi kvalitní. Kostel byl vysvěcen v roce 1900. Tři velké zvony byly odvezeny za první světové války, nové tři zvony odvezli Němci v roce 1942.

Mezi menší památky z minulého století je možno počítat kapličky a kamenné kříže:

Kaplička sv. Jana u hlavní cesty v horní části Polanky a **kaplička sv. Vendelína** v dolní části obce. Obě pocházejí asi z poloviny 19. století, postavili je místní občané. V místech kapličky sv. Vendelína (ochránce pastýřů, je zde jeho socha) byli podle pověsti pohřbeni ruští vojáci za napoleonských válek. Třetí kaplička u Václavovic patří dnes již katastru Klimkovic.

Kříže - kromě výše uvedeného kříže z roku 1853 jsou v Polance tyto kamenné kříže:

- na hřbitově z roku 1895
- u vchodu do kostela sv. Anny z roku 1900
- za kostelem sv. Anny, na okraji bývalého katolického hřbitova, dnes parku, z roku 1900
- na hranici mezi Polankou a Klimkovicemi na ul. 1. května z roku 1896

Památkou je i **bludný balvan** objevený při těžbě písku v místní pískovně u bývalé cihelny. Při vyzvedávání se

rozpůlil, jeho půlky posloužily jako podstatná část pomníku obětem druhé světové války (před obecním úřadem) a pomníku v urnovém háji na hřbitově.

Pamětní desky:

- obětem II. světové války na pomníku před obecním úřadem
- obětem I. světové války na pomníku na hřbitově
- deska na budově staré školy k vypálení školy v roce 1945
- Heleně Salichové - deska s bustou v budově nové školy na Zámecké, deska na domě, kde žila
- Jiřímu Královi - deska na rodném domě na Janové, deska na bývalé hasičské zbrojnici na Janové (uložena prst z hrobu), též Josefu a Bohumilu Tomáškovým
- Čeňku Kubickovi na hasičském domě

Z uměleckého hlediska je vhodné zmínit též náhrobek Heleny Salichové od akad. sochaře Miroslava Rybičky a moderní plastiku na hrobě P. Aloise Vičara, dlouholetého faráře v Polance.

Mgr. Jaroslav Král

Rekonstrukce kostela

Vlivem snížení hladiny spodní vody, pravděpodobně melioračními pracemi, a prohnití nosných dřevěných trámů došlo ke statickému narušení kostela sv. Anny.

Poškození kleneb v sakristii bylo natolik závažné, že bylo nutno zamezit vstupu do této části kostela. V roce 1998 bylo proto přistoupeno k sešití kleneb. Další etapa bude spočívat ve statickém zajištění celého kostela, a to zpevněním jeho základů z 80% obvodu vysokotlakou injektáží. Práce organizačně zajišťuje Památkový ústav v Ostravě.

Ing. M. Niklová, Památkový ústav Ostrava

foto: R. Jarošek

Pozn.: na fotohádance z minulého čísla byl zachycen kostel sv. Anny

O bývalém polanském zámku

Bylo nebylo..., slova, která uvádějí řadu pohádek. Toto úsloví se však hodí nejen do pohádek, ale našlo své uplatnění i v současném životě.

Jsou místa, která byla a už nejsou. Jejich existence se pozvolna vytrácí z naší mysli a u mnohých je to škoda. Chceme je připomínat, abychom se za pár let neptali - byla vlastně nebo snad ne?



Současný stav - bývalý zámek by v tomto objektu hledal asi málokdo (foto: R. Jarošek)

Místo, kde se nachází zámek je spjato s nejstarší historií obce. Od roku 1586 zde byla renesanční tvrz. Ta byla za majitele Jana Kryštofa Vaneckého před rokem 1674 přestavěna na barokní zámek s kaplí sv. Michaela archanděla. V roce 1895 byl zámek důkladně renovován (viz. příspěvek E. Rohlové). Pamětní list u příležitosti ukončení prací byl nalezen v zámku v cínové krabici v srpnu 1964.

Barokní zámek by v dnešním objektu rozpoznal jen odborník, a tak pro představu o jeho původní podobě nezbývá než čítovat z několik desetiletí starého popisu pracovníka památkové péče:



Chátrajcí zámek na starší fotografii
(foto: archiv Památkového ústavu Ostrava)

Čtyři jednopatrová křídla zámecké budova se sedlovou střechou uzavírají čtvercové nádvoří s dřevěnou dvouetážovou arkádou. Uprostřed průčelního křídla je klenutý průjezd s jednoduchým portálem s plochými pilastry po stranách které nesou trojúhelníkovitý štít se šišticemi a pilastry. Nad portálem ve vpadlé výplni se nachází dvojice kamenných znaků. V průjezdu je mramorová deska s nápisem o renovaci r. 1895 za Gebharda Blüchera. Proti ní je na stěně malba skolení medvěda u mlýna s nápisem, že se tak stalo roku 1682. Průčelí zámku je hladce omítnuto. Kamenná okna v patře mají ostění s nadokenní římsou. Přízemí je sklenuto s patrnými hřebínky, v patře jsou stropy rovné.

Ze zadního křídla vystupuje navenek zámecká kaple s polygonálním uzavřeným presbytářem. V její lodi je empora a ochoz v úrovni podlahy patra. Pres-

bytář s pavlačovitě vyloženou dřevěnou kruchtou po levé straně má křížovou klenbu s hřebínky a při presbytáři je křížové klenutá sakristie. Stěny a klenba lodi jsou zdobeny barokní akantovou rozvilinou, na stěně a klenbě presbytáře se nachází renesanční vegetabilní malba a medailony s figurami.

V průčelí přiléhá v pravém úhlu stejně vysoké hospodářské křídlo, sýpka.

Zámek byl po své renovaci koncem minulého století udržován jen určitou dobu. Z evidenčního památkového listu z roku 1933 vyplývá, že kaple byla již devastována a z bočního oltáře a varhan zbyly jen trosky. Přizemí bylo využíváno k bydlení a v patře se nacházela sýpka. Zámek chátral dále, a tak rozhodnutím Ministerstva školství a kultury z 15. ledna 1965 bylo upuštěno od památkové ochrany.

Ruina zámku byla nadále využívána JZD v Polance ke skladování zeleniny, obilí apod.

Vysvětlení méně známých pojmů :

- *akantová rozvilina* - pásový ornament ze spirálovitě stáčených úponků, doplněných listy i květy
- *empora* - neboli tribuna je vyvýšené místo v kostele určené pro panstvo
- *kruchta* - hudební kůr, tribuna o patro vyvýšená nad podlažím kostela nebo kaple. Je určena pro varhany, pěvecký sbor nebo hudebníky.
- *ostění* - nejčastěji kamenné orámování oken nebo dveří
- *pilastr* - svislý architektonický článek podobný sloupu, vystupující pouze mírně z líce stěny
- *presbytář* - kněžiště, prostor v němž je umístěn hlavní oltář

Mgr. Jaroslav Král, Radim Jarošek

Pověst o třech hraběcích synech z polanského zámku

Když v zimě fičí severák a bičuje okna a zdi stavení holými větvemi stromů, tu stařeny, sedící nad kupkami peří, vyprávějí posluchačům o třech hraběcích synech, kteří před dávnými časy na tomto zámku žili, dobře se měli, jedli, pili a poddané - jak to tenkrát bylo obyčejem - jak mohli, tak sužovali.

Škoda jen, že si staré pamětnice nevzpomenou, jak se jmenovali a čím se prohřešili, že byli potrestáni tak těžkým trestem - museli obléknout řeholní roucho a jako mniši se nesměli oženit, aby jejich rod vyhynul. Je třeba připomenout, že tímto způsobem byli trestáni vznešení páni za skutek, za který by obyčejný smrtelník byl potrestán na hrdle.

Tenkrát se k jejich panství počítala nejen Polanka, ale i Jistebník a Bravantice se Studénkou a s rozsáhlými rybníky podél Odry. Podle zákona byl nejdříve majitelem tohoto velkého panství nejstarší z hraběcích synů. Nikdo se dnes, ani tenkrát nedomníval, že se bratři dnem i nocí v zámecké kapli jen modlili a káli. Jisté však je, že se ten nejmladší zamiloval do krásné Anny Dluhošové, která pocházela z dnešního Klapuchova gruntu č. 136, a dal se s ní tajně oddat v hodinu

půlnoční v zámecké kapli. Ale nikdo nám nenamluví, že láska zámeckého pána k dívce poddaného sedláka měla hluboké kořeny, neboť když se Anně narodilo děvčátko, mlčí pověst o jakémkoliv jeho zájmu nejen o dítě, ale i o matku. A pak se stalo, že majorátní pán zemřel a majetek přešel na prostředního hraběcího syna. A když se i ten za nedlouhou dobu rozešel se světem, stal se dědicem zámku nejmladší z bratrů. Zatím však již krásná Anna zemřela, snad zármutkem snad nemocí, kdovi, jak to všechno popravdě bylo a co se všechno stalo, že se nikdo o matku ani dítě nestaral.

A potom snad přišly jiné zákony, podle nichž trest pozbyl platnost či se svědomí v zámeckém pánovi pohnulo, že se rozpomenul na dítě, které by mohlo po něm zdědit panství. Zahájil po něm pátrání, a když se našlo již dvanáctileté jako pasačka vepřů někde v Polsku, poručil ji přivést na zámek. Dívce se pak dostalo vzdělání jako dceři hraběte, a když skoro dorostla, provdala se za hraběte Beroldingen a zdědila celé panství.

A vypravěč nebo vypravěčka pokračuje po krátkém oddechu - jak byla Annina dcera krásná a dobrá a jak nařídila dvěma zedníkům zazdit do tlusté kamenné zdi



zámku poklad, za který se měl jednou vystavět kostel. A jak zedníci museli odpřísáhnout, že budou o pokladu mlčet tak dlouho, až dojde ke stavbě. Jedním z dvojice zedníků byl prastaríček Šafer, který ve své poslední hodině sdělil tajemství druhému, aby jej nevezal s sebou do hrobu, a dodal, že „žaden nemusí motyku ani lopatu hodit zadarmo, že tam tych peniz telej bylo“.

Posluchači, hlavně děti, poslouchají, jak nebožka hraběnka po své smrti bloudila za tmavých nocí zámeckými chodbami chvatně krácejíc a chřestic klíči, a tak dlouho se zjevovala obyvatelům zámku, až teprve koncem minulého století byl na panském pozemku blízko zámku postaven kostel. Od té doby spí zámecká paní klidným spánkem věčnosti.

Neměli však posmrtný pokoj ani oni tři bratři a často děsivali služebnictvo, které po hrůzoplňné noci, v níž se v jednom pokoji ozyvaly rány, vypravovalo, že zase ti dva starší páni vypláceli nejmladšího bratra. Nikdo nemůže říci, jak dlouho nebožtíci tak neklidně odpočívali, ale po první světové válce koupil zámek nový majitel a jeho zaměstnanci náhodou objevili v duté zdi kaple tři rakve s kostrami oblečenými v řádové roucho, které se při doteku rozsypalo v prach...

Z knihy H. Salichové Stařenčina loktuše

Kresba: J. Zelený

Společenský a kulturní život

Populační a stavební vývoj na přelomu století přinesl rozvoj společenského a kulturního života v obci. Nejstarším dosud činným spolkem je od roku 1893 Spolek dobrovolných hasičů, který si v roce 1927 postavil novou hasičskou zbrojnici, později adaptovanou i pro společenský život.

Významným faktorem byl vznik a bohatá konkurenční činnost tělocvičných organizací. V roce 1912 byl založen Sokol, 1920 Dělnická tělocvičná jednota (DTJ), roku 1923 vzniká tělocvičná jednota Orel. Sokolové zřídili cvičiště Sokolskou louku a v posledních letech i novou sokolovnu, DTJ vybudovala v roce 1930 Dělnický dům, který je dodnes místem největších společenských zábav, kulturních a sportovních akcí v přílehlém sportovním areálu. Orel postavil rovněž tělocvičnu, která sice byla pro stavební nedostatky později zbourána, ale několik desítek let sloužila tělovýchově i společenskému dění. V areálu u nové školy s kvalitním hřištěm a tribunou rozvíjí svou činnost fotbalový klub SK Polanka, založený v roce 1951.

Tělocvičné jednoty však prováděly i osvětovou a kulturní činnost. Při ní vzniklo v Polance ochotnické divadlo, a to nejen na jevištích, ale i při představeních v přírodě. Tak například v roce 1935 byla na Sokolské louce a přílehlém okolí sehrána divadelní hra Husité, v níž vystupovalo kolem 300 herců, jízda, povozy, byly postaveny hrady - kulisy velkých rozměrů.

Ochotnická tradice pokračovala i po roce 1945. Vznikl divadelní odbor, který ročně nacvičil kolem šesti premiér a sehrál řadu repríz. Z uvedených šesti

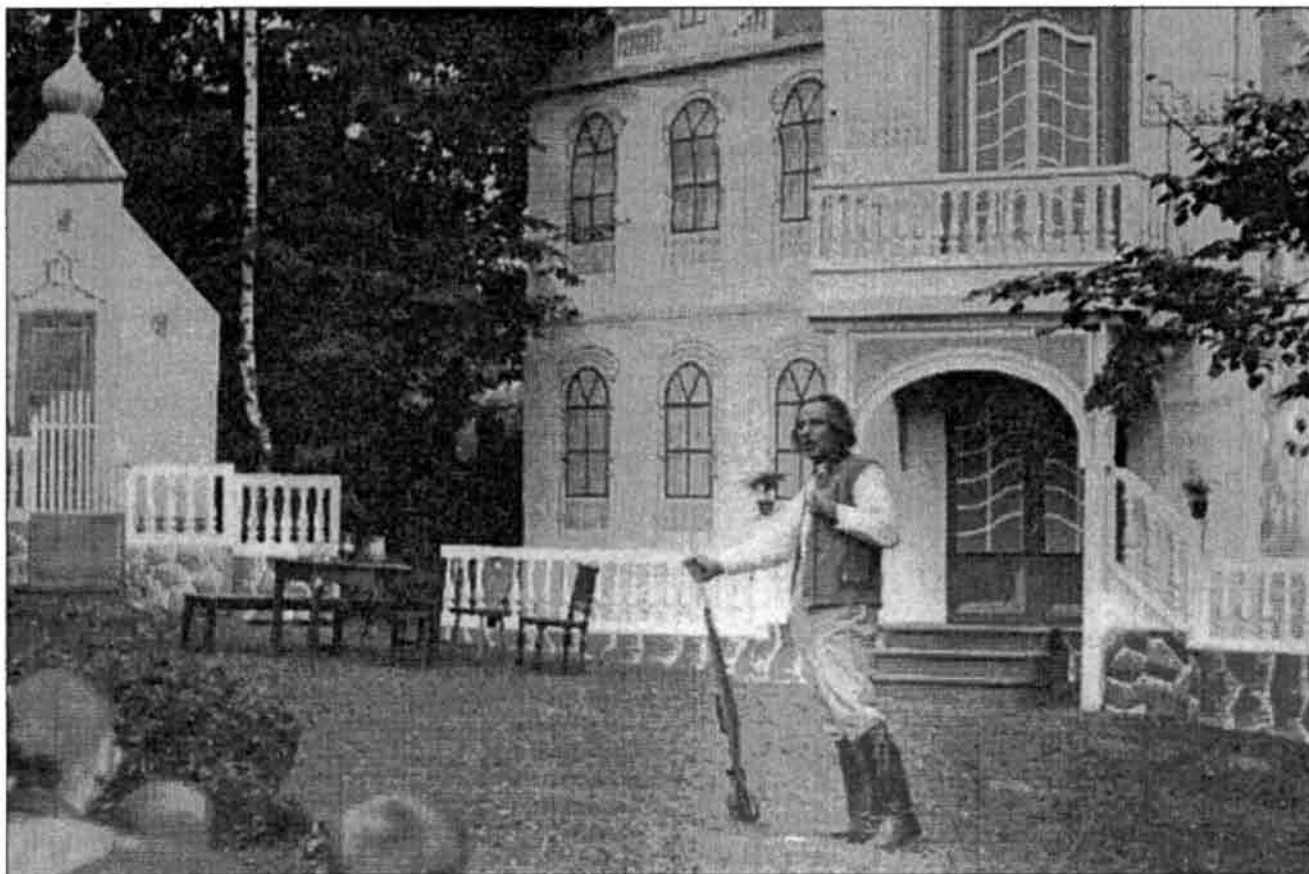
premiér byla nejméně jedna opereta a jedno představení v přírodě ve vybudovaném amfiteátru s náročnými stavbami - kulisami. Ve hře Jan Výrava to byl například zámek, v Našich fuřiantech celá vesnice i s hospodou, kaplí atd. Ochotnická tradice se rozšířila i na školní divadlo. S rozvojem televize však postupně upadala, až zanikla úplně.

K provedení operet bylo kromě hudebníků (těch bylo v Polance vždycky dost) zapotřebí i pěveckého sboru. Tak vznikl smíšený pěvecký sbor, který se od roku 1949 osamostatnil, zpíval na přehlídkách a soutěžích. Např. v roce 1969 byl nositelem stříbrné medaile krajské soutěže O cenu Leoše Janáčka.

Od roku 1958 působil na zdejší základní škole dětský pěvecký sbor. Ten za 22 let své činnosti byl několikrát vítězem okresního kola soutěže a patřil i k nejlepším v kraji.

Avšak nejstarším hudebním souborem v obci je dechová hudba, která právě letos slaví 80. výročí své nepřetržité činnosti. Byla založena v roce 1919 a v současné době má přes 30 členů. Hrává při občanských i spolkových akcích v Polance a v širokém okolí, každoročně připraví několik koncertů. Slavnostní koncert k 80. výročí vzniku připravuje na sobotu 23. října 1999.

Polanka však měla i smyčcový kvartet, kroužek přátel poezie, kroužek přátel hudby. V současné době vystupují i Písničkáři, mladí folkaři pořádají každoročně Polanecký session.



Ochotnické divadlo v přírodě - hra Jan Výrava v roce 1948 (foto: archiv)

K místním tradicím patří každoročně krmáš v neděli kolem svátku sv. Anny, kdy Polanku navštíví tisíce lidí, jsou zde kolotoče a jiné atrakce společenské zábavy. Hudebníci vyhrávají po vesnici Annám a kolem 19. března Josefům. Na půlnoční mši provedou hudebníci a zpěváci některou z vánočních mší (Rybova, Marhulova, Hradilova aj.). Na svátek Mistra Jana Husa 6. července se bude konat s hudbou a pálení hranice u bývalé pískovny, nyní každých pět let, příští v roce 2000.

Společenský a kulturní život však obohacují i další spolky a organizace, jako například Český červený kříž, zahrádkáři, chovatelé drobného zvířectva, myslivci, rybáři, kynologové, Junák, letečtí modeláři, jezdecký oddíl aj. Aktivní jsou i kluby důchodců.

Kulturní dění obohacuje i místní širokoúhlé kino, které je stále v provozu a též místní knihovna.

Mgr. Jaroslav Král



Obecní znak

Znak Polanky vychází z pečeti Horní a Dolní Polanky z let 1722, resp. 1788. Byl na nich zobrazen stojící anděl, který držel v ruce meč a váhy, u pečeti Dolní Polanky byly navíc u jeho nohou květiny.

Při vytváření nového znaku grafičkou Jitřenkou Srovnalovou byl meč anděli odňat a jako symbol spojení obou obcí dostal do pravé ruky dvě květiny. Dne 24. srpna 1993 byl Radou města Ostravy znak oficiálně udělen.



Pomístní jména a názvy

Vesnice se táhne v horní části od Klimkovic podél potoka Polančice, v dolní části pak podél hlavní silnice až k Odře. Z této linie vybočují tři nové čtvrti (kolonie):

Fojtovská - vznikla ve 30. letech výstavbou rodinných domků za bývalou hospodou Fojtství (později Orlovna, zbourána) kolem Dělnického domu.

Zámecká - rovněž ve 30. letech za zámek až po tramvajovou trať (stará Zámecká), po roce 1945 výstavba pokračovala za trati kolem nové školy (nová Zámecká).

Osada míru - na kopci za Husovým sborem, začala vznikat v 50. letech. Zpočátku se jí říkalo „Na Hurníkovém“ - parcelace Hurníkova velkostatku. Tam byly rovněž vybudovány i objekty JZD (nyní Družstvo vlastníků) se třemi kraviny. Podle nich se mezi lidmi ujal i mírně ironický název „Kravi hora“ pro celou Osadu míru.

Mlýnek - bývalý Klapuchův mlýn vedle Velkého Polního rybníka. Byl ze všech čtyř mlýnů v Polance nejmenší, proto mlýnek. Mlelo se do roku 1945.

Pařárňa - dříve palírna lihu Blücherova velkostatku, dnes zbytky kamenné stavby na ulici K pile po levé straně před rybníky.

Svinská křivda - skupina pěti domků v poli na hranici s Jistebníkem. Na mapách označovaná Hraničky.

Hranice - dříve pojmenování osad Janová a Přemýšlov, protože ležely na hranicích obce (proto pro skupinu 5 domků zdrobnělina Hraničky).

Dubič - je úzký pruh země mezi Velkým Polním rybníkem a Polančicí. Do roku 1922 byl porostlý staletými duby. Ty dal majitel Blücher vykácet před parcelaci, aby je dobře zpeněžil.

Slubní důl - údolíčko kolem polní cesty ke Kovošrotu (kolem Olši). Podle pověsti zde stávala kaplička, v níž bylo oddáno děvče proti své vůli. Později zde přebývali cikáni. Nejspíše to bylo místo milenců, kteří si zde slibovali - v nářečí „slubovali“ - lásku.

Honcula - bývalá hospoda u mostu přes Odru. Po mostě se honil dobytek na louky za Odrou.

U cihelny - kolem cesty na Janovou (Janovská ul.). Po levé straně stávala cihelna na bílé cihly (1911-1947), později jen pískovna.

Skotnice - jsou tři polní cesty, kolem nichž kdysi chudí domkáři pásli dobytek za mírný poplatek. Jedna vedla na Janovou - je zrušena, zůstal jen název ulice, druhá od Dělnického domu k Jistebníku a třetí od obecní kaple k Přemýšlovu.

Rezervoár - na ul. Za humny. Umělý kopec z roku 1912. Do jeho nádrže se pomocí větrného kola čerpala ze studně voda a ta se samospádem rozváděla do nejbližších 23 statků a domácností podílníků (první vodovod v Polance). Děti kopci někdy zkomoleně říkají „rozerval“.

Sokolská louka - vedle rybníka pod zámek na levém břehu Polančice. Před válkou sokolské cvičiště, nyní je zde postavena Sokolovna.

Mozgal - nyní jen kousek původní „dálkové“ cesty mezi Klimkovicemi a Starou Bělou, vedla kolem nynější Osady míru. Tady prý za napoleonských válek táhli Rusové (Moskalové - Mozgali). Někteří cestou zemřeli, snad nemocí zvanou moskalka a jsou zde pochováni.

Vydraliny - hluboká údolí v polích na jih od Osady míru a Mozgalu. Za velkých dešťů voda „vydrala“ půdu.

Hranečník - les na hranici se Svinovem severně od Janové.

Teichmannův lesík - lesík za bývalou cihelnou a pískovnou.

Na jezírkách - u polní cesty k Jistebníku hned vpravo za Polančicí. Malý lesík s mysliveckou chatkou.

Bažina - lesík u silnice do Svinova naproti Kovošrotu, jižně od Slubního dolu a Olši.

Fešarovec, Jankovec a Fialovec - remízky mezi Osadou míru a Jistebníkem, nazvány podle majitelů pozemků.

Korej - remízek - u Jistebníka. Původ názvu není znám.

Suchý Váček - na levém břehu Polančice před žel. trati. Kdysi tam byl rybník.

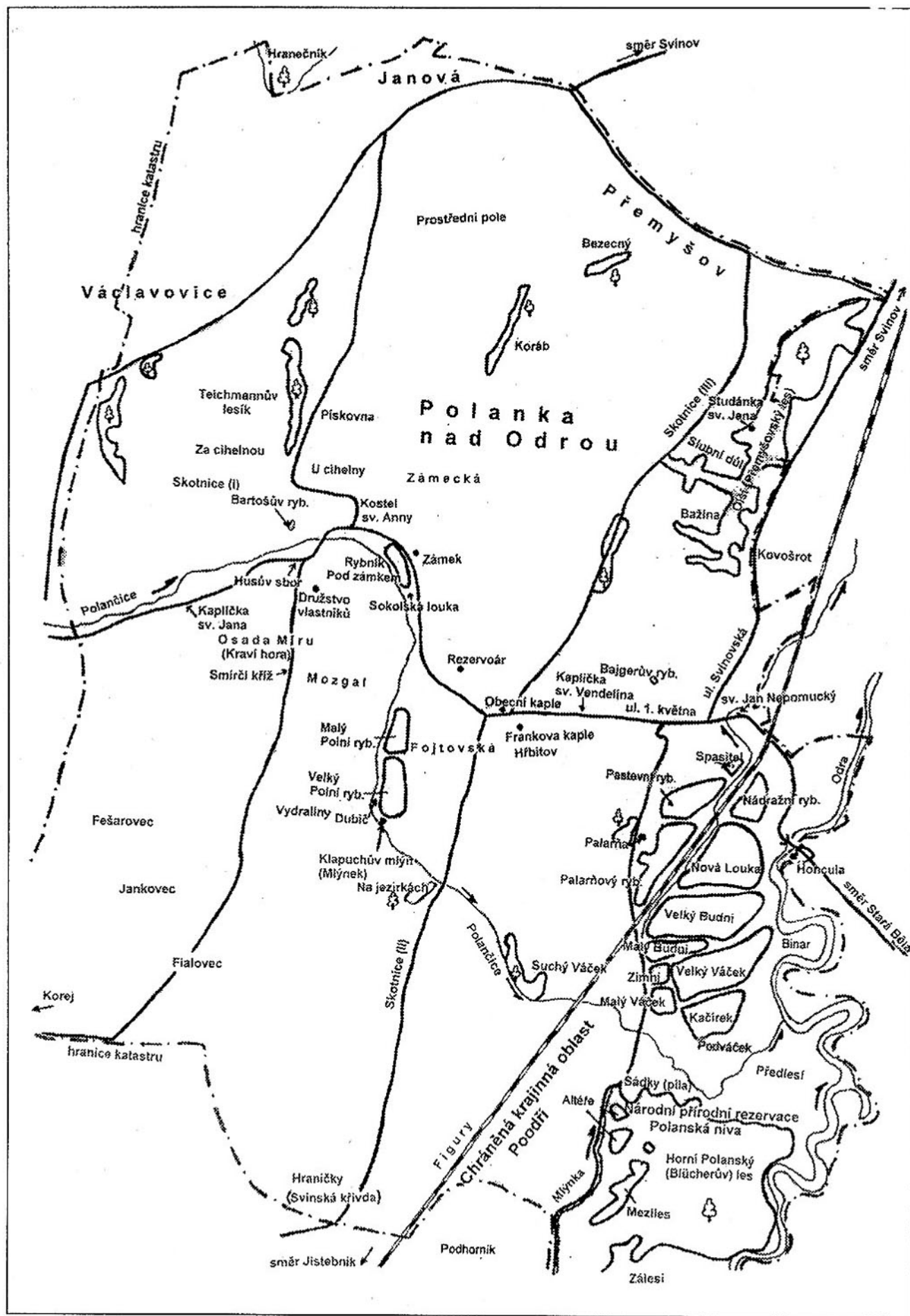
Figury - v řeči myslivců mokřady podél železniční trati od Jistebníku až do Polanky.

Předlesí, Meziles, Altěře, Podváček, Zálesí a Binar - louky kolem Blücherova lesa a Odry.

Pila - nyní ul. K pile v místě dnešních rybářských sádek. Bývalá pila, kde se do roku 1946 řezala prkna a pražce. Stroje byly poháněny vodní energií.

Sádky - rybářské sádky v místech bývalé pily.

Mgr. Jaroslav Král, Štěpán Neuwirth





Významné osobnosti

Jiří Král

Zakladatel zahraničního odboje v roce 1939 v Krakově a velitel první čs. vojenské skupiny v zahraničí. Jediný rodák z Polanky, jehož portrét byl vytištěn na čs. poštovních známkách (londýnské vydání z roku 1945).



Jiří Král se narodil 15. března 1910 v Polance-Janově, pocházel z hornické rodiny. Do obecné školy chodil v Polance, do měšťanky v Klimkovicích, vyučil se slévačem. V roce 1930 maturoval na Vyšší strojnické škole v Ostravě-Vítkovicích. Ve vojenské prezenční službě se dostal k letectvu a dosáhl hodnosti podporučíka. Pak se dostal na Vojenskou akademii v Hranicích, kde se poprvé setkal s Ludvíkem Svobodou jako jeho žák. Sloužil u různých leteckých útvarů, naposledy v Praze-Kbelích.

Právě v den jeho narozenin byla republika okupována. Jako jeden z prvních uprchl v dubnu 1939 do Polska, tehdy v hodnosti nadporučíka letectva. Za složité politické situace se sešlo v Krakově na čs. konzulátě 30. dubna 1939 prvních 40 dobrovolníků. Jen šest z nich uposlechlo výzvu vicekonzula Henzla k založení vojenské skupiny. Npor. Jiří Král se stal jako služebně nejstarší důstojník jejím velitelem. Po příjezdu pplk. L. Svobody se stal jeho pobočníkem. V jednotce bylo evidováno ostupně 3 872 českých a slovenských emigrantů. Skupina se pak přemístila do Malých Bronowic u Krakova.

Letci byli následně transportováni parníky do Francie. Po výcviku na několika letištích byl J. Král v prosinci 1939 převelen na frontu, kde byl zařazen do stíhací perutě Groupe de chasse I/1 jako velitel letky. Šest i více

hodin letu denně nad nepřátelským územím za stále převahy nepřítele byl jeho normální výkon. Zaznamenal jedno z prvních vítězství, když sestřelil německý letoun Me-109, později se podílel na sestřelení dalších.

Osudný se mu stal 8. červni 1940, kdy se u obce Monneville severně od Paříže ocitl sám v boji proti nejméně dvanácti německým stíhačkám. V tomto nerovném boji byl jeho letoun zasažen a vzňal se. Npor. Král z něj vyskočil. Padák se mu však naneštěstí neotevřel a on pád nepřežil. Druhého dne byl pohřben na místním hřbitově Marquemont u Monneville. Jeho ostatky byly potom převezeny na francouzský vojenský hřbitov v Cambronne a později na čs. vojenský hřbitov na La Targette nedaleko Arrasu.



In memoriam byl vyznamenán Čs. válečným křížem 1939, medailí za zásluhy I. stupně, Čs. medailí Za chrabrost, Francouzským válečným křížem s armádní citací a jinými. Generál Svoboda jej vyznamenal Řádem Rudé hvězdy v roce 1969. Rovněž byl povýšen do hodnosti majora a v roce 1991 do hodnosti plukovníka in memoriam.

V jeho rodné Janově má od roku 1970 pamětní desku a je zde po něm rovněž pojmenována jedna z ulic.

Literatura:

Čejka Eduard (1995): *Mjr. Jiří Král - muž na tříkorunové poštovní známce*, 17. svazek sborníku Ostrava
Král Jaroslav (1970): *Po stopách Jiřího Krále*, Ostrava
Rajlich Jiří (1998): *Na nebi sladké Francie*, Ares



Helena Salichová

Akademická malířka, spisovatelka, sběratelka lidových písní a ústní lidové slovesnosti, významná osobnost uměleckého života na Ostravsku. Dvě třetiny svého života tvořila v Polance nad Odrou.



Helena Salichová v roce 1973 (foto: autor)

Helena Salichová se narodila v rodině řídicího učitele 25. dubna 1895 v malebné a rázovité slezské vesnici Kyjovicích. Zde prožila i své dětství a mládí. Její chůva Hana Proská měla rozhodující vliv na utváření její životní cesty - svým vyprávěním, písněmi a obrázky otevírala před ní bohatou studnici krásy, ale i těžkostí života zdejšího lidu v minulosti. Otec ji zaspěchoval do hudby a literatury.

Stala se učitelkou, začala zapisovat lidové písně své chůvy, navštěvovala i další lidové zpěváky a vypravěče. Vydala svou první sbírku „Slezské lidové písně svatební a jiné z Kyjovic a okolí“.

V roce 1919 odešla do Prahy studovat Akademii výtvarných umění jako první žena ze Slezska. Jejími profesory byli V. Bukovec, V. Hynais, A. Brömse, V. Nechleba a K. Krattner, rektorem byl Max Švabinský. V době studií se seznámila i s hudebním skladatelem Leošem Janáčkem, který projevil velký zájem o její sbírku lidových písní. V roce 1923 se provdala za spolužáka Antonína Hálu, sňatek nebyl rodiči vítán. V té době se rodiče přestěhovali na větší školu do Polanky a k nim se v roce 1926 nastěhovali i mladí manželé. Manželství nebylo šťastné a po několika le-

tech se rozpadlo. Helena Salichová žila pro svého syna Milana.

Za německé okupace pracovala intenzivně na slezské kronice Ze starých časů, na cyklu linořezů k Bezručovým Slezským písním a na grafickém cyklu Slezsko 1938.

Slezskem se přehnala válka. H. Salichová nejenom umělecky zachycuje akt hrůzy, ale organizuje pomoc postiženému kraji, v tzv. akci Budujeme Slezsko pomáhá uvádět v život myšlenku kmotrovství českých měst nad obcemi ve Slezsku.

Pak znovu maluje, sbírá lidové písně - tentokrát již ve spolupráci se svým synem Milanem. Přitom píše další knížky.

Až do své smrti žila a tvořila ve svém domě s ateliérem v Polance na Zámecké, dnes ul. H. Salichové. Zнала se osobně s Petrem Bezručem, který se u ní občas zastavil. Oba měli stejně citlivý vztah ke slezskému lidu. Ilustrace ke Slezským písním to plně vyjadřují.

Její výtvarné dílo je mnohotvárné. Malovala portréty, zátiší, složité figurální kompozice, krajiny, ilustrace ke knihám vlastním i jiných autorů. Vynikala v grafice, zvláště v linorytech, ke konci života objevovala tvary skryté ve dřevě. Blízká jí byla zvláště sociální tematika. Malovala nejvíce Polanku a okolí. Své obrazy vystavovala nejen ve vlasti, ale i v zahraničí - ve Švýcarsku, Francii, Anglii a jinde.

Rovněž literární a sběratelské dílo je bohaté. Na sklonku života vydala knihu Stařenčina loktuše, zachycující svět slezských lidových krojů i příběhy dávno minulé a zapomenuté. Stala se tak i kronikářkou našeho kraje. Velmi je ceněna kronika Ze starých časů s podtitulem Kronika slezského kraje. Psala rovněž pohádkové knížky - Dům z pohádky, Slezské bajky a další.

Helena Salichová zemřela 2. července 1975 v Ostravě a má náhrobek na hřbitově v Polance nad Odrou od akademického sochaře Miroslava Rybičky, který je i autorem busty u pamětní desky v místní základní škole.

Literatura:

Příkryl Emil (1974): Helena Salichová - život a dílo, Profil Ostrava

Pozn. red: Zájemci o život a dílo Heleny Salichové mohou nalézt další informace v její pamětní síni v muzeu v Klimkovicích, které se nachází v zámku nad náměstím (otevřeno ve čtvrtek 9 - 12 a 13 - 16 hodin a v sobotu 9 - 12 hodin)

Jarmila Glazarová - spisovatelka, která žila se svým manželem MUDr. Josefem Podivinským v sousedních Klimkovicích, chodila nebo jezdila s ním na jeho návštěvy nemocných v Polance. Píše o tom ve své prvotině Roky v kruhu, kde také popisuje Polanku ve třicátých letech.

Petr Bezruč - básník, autor Slezských písní, chodil přes Polanku jako turista, když navštěvoval svého bratra Antonína Vaška, který byl notářem v sousedních Klimkovicích. V roce 1947 začala korespondence



místních ochotníků s básníkem, když jej v době rozkvětu činnosti požádali, aby jejich divadelní soubor mohl nést jeho jméno. Bezruč odpověděl dopisem, v němž vzpomínal na Polanku a popřál ochotníkům mnoho zdaru. Pak ještě poslal několik pohlednic a korespondenčních lístků (viz. obr.)

Josef Dobeš - významný malíř na Ostravsku, rodnák z Polanky, žil v Muglinově. V době svého věznění v koncentračním táboře v Sachsenhausenu spolu s malířem Josefem Čapkem vytvořil jeho tužkové portréty a cenný Čapkův portrét provedl jako olejomalbu. Nyní jsou obrazy v Muzeu bratří Čapků v Malých Svatoňovicích.



Petr Bezruč píše divadelnímu spolku Petr Bezruč

Václav Nelhybel - hudební skladatel a dirigent. Studoval v Praze, kde se stal i dirigentem. Po druhé světové válce působil ve Švýcarsku, v letech 1950-1957 byl hudebním ředitelem Rádia Svobodná Evropa v Mnichově a od roku 1957 žil v USA. Skládal především pro dechové nástroje a dirigoval přední evropské orchestry. Ke svým příbuzným v Polance nad Odrou se však nehlásil. Zemřel v roce 1996 v americkém Scrantonu v Pensylvánii.

Mgr. Jaroslav Král

Skupina GAMA - vzpomínky malíře Poodří

Když půjdete na procházku kolem Odry a rybníků či lužními lesy v okolí Polanky, můžete potkat skupinku lidí se zvláštním vybavením. Mají malířské stojany, plátna či lepenky a samozřejmě barvy, štětce, ředidla a další drobnosti nutné pro zhotovení obrazu. Zastavíte-li se s nimi a pozorujete-li je při práci, můžete se dozvědět něco o tom, co je přivedlo zde do Poodří, jak se dostali k malování a co je přimělo sdružit se k tomto cíli.

Skupina malířů si zvolila jméno GAMA, což je zkratka: Grafici a Malíři Amatéři. Historie jejich činnosti začíná v Domě kultury Vítkovic, kde dříve probíhaly kurzy kreslení a malování. Do těchto kurzů chodilo v roce 1985 více než 15 zájemců z řad studentů až důchodců. Kreslení vyučoval Jaroslav Domiter a malování Jaromír Zahel, zkušený výtvarník a pedagog. Vždy jednou ročně byly nejlepší práce prezentovány na výstavě v domě kultury. Někteří účastníci z různých důvodů odcházeli, noví zájemci zase přicházeli. Bohužel se po generální opravě domu kultury v letech 1989-1991 pro další činnost zájmové skupiny nenašlo místo. Asi deset nejzapálenějších malířů se však pod vedením Jaromíra Zahela dále každých čtrnáct dnů scházelo ke společnému malování. Pod společným názvem GAMA pořádali výstavy na různých místech v Ostravě, jako jsou školy, knihkupectví a podobně.





Jsem jedním z aktivních členů skupiny GAMA a můj vztah k přírodě a krajině Poodří se vyvíjel od dětství. K mým prvním vzpomínkám vůbec patří trhání sněženek na polaneckých lukách s následnou návštěvou hostince „Huncula“ u oderského mostu. Zde mne čekala červená málinovka a někdy i párek s rohlíkem. Později jsme se jako kluci chodili koupat zjara do rybníků s teplejší vodou a v horkém létě do Odry pod splav u mostu. V Odře jsme se naučili plavat, sbírali tu škeble a o závod házeli „žabky“ placatými kameny. Můj otec mě naučil poznávat některé květiny - bílé květy sasanečků, páchnoucí česnek medvědí, zlaté květy orsejí a blatouchů, nádherný iris, léčivý plicník a mnoho dalších. Pozorovali jsme spolu akrobaty racky a vlaštoky, roztomilé roditelky kačen a potápky i vznesené čápy. Vše za doprovodu hlučného koncertu žab a pískání mračen bodajících komárů.

Po válce se skautskou družinou „Racků“ jsme studovali v blátě kolem rybníků stopy různých zdejších obyvatel pernatých, lysých či chlupatých. Koncem léta a na podzim jsme chodili sbírat na louky a hráze rybníků žampióny, hříbky, kozáky a zajičky. Pak přišel

podzim se zářivými barvami listnáčů. V zimě jsme chodili na rybníky bruslit a hrát hokej. Konec zimy ohlašovalo rozmrzání hladiny Odry a plující kry.

V době studií a zejména dlouhých vysokoškolských prázdnin jsme s přítelem ze Staré Bělé trávili volný čas vyjíždkami po Odře na kajaku, který jsme si sami zhotovili. Odra není příliš vhodná pro „lodní“ plavbu, a tak jsme museli často přenášet loďku přes nízké vodní prahy, bohužel i bujnými porosty kopriv. Po určité době „otužování“ nás však už koprivy kupodivu nepálily a toho jsme využili k hrdinnému předvádění naší mužné zdatnosti před děvčaty.

Nelze se proto divit, že všechna tato prožitá dobrodružství a krásné zážitky dozrály k lásce a obdivu ke kouzelné přírodě Poodří. Když jsem seznámil své přátele ze skupiny GAMA s touto obdivuhodnou krajinou, získal jsem snadno její další nadšené cititele.

A to je i důvod, proč sem tak často chodíme společně malovat a tento málo známý kout našeho kraje obdivovat.

Aleš Kalivoda

Polanka nad Odrou ve světle archiválií

Kdo chce dobře poznat historii obce, v níž se narodil, nebo kde žije nesmí vynechat studium archivních dokumentů. K tomuto závěru dospěli jistě všichni, kteří si přečetli příspěvek novojičínského archiváře Karla Choboty v minulém čísle. Dnes chceme upozornit na důležité a zajímavé písemnosti k historii Polanky nad Odrou, jež tvoří nezanedbatelnou součást archivního bohatství Archivu města Ostravy.

V první řadě jsou to dva svazky obecní kroniky, sepsané v letech 1925 -1975 a vhodně doplněné prostým albem fotografií. Povinnost založit a vést pamětní knihu měla od roku 1920 každá obec. Jejím účelem bylo „zachovat místní dějiny pro poučení budoucích“. Zmíněná kronika Polanky nad Odrou splňuje tento požadavek velmi dobře, tím spíše, že dnešní ostravský městský obvod se zatím nedočkal samostatného vědeckého zpracování svých dějin.

V polovině 17. století přestavěl tehdejší majitel Horní Polanky Jan Kryštof Vanecký renesanční tvrz ze 16. století na prostornější a reprezentativnější barokní zámek s kaplí. V roce 1895 proběhla důkladná renovace zchátralého zámku, jemuž se lidově říkalo „soví hnízdo“. K této události existují dva zajímavé archivní dokumenty, které jsou součástí archivního fondu Archivu obce Polanky nad Odrou, obsahujícího písemnosti z let 1695-1945. Jde o pamětní list z 29. prosince 1895, sepsaný na pergamenu při příležitosti ukončení adaptace zámku, a o závěrečný projev klimkovického stavitele Emila Hauka, jenž náročné stavební práce provedl.

Pamětní list podává informace o stavu a hospodaření na statcích pruského šlechtického rodu Blücherů v Rakouském Slezsku v roce 1895. V této době byl majitelem velkostatku Bravantice s přidruženými statky Jistebník, Studénka a Polanka a velkostatku Raduň Gebhard Blücher z Wahlstattu, pravnuke známého pruského polního maršála Gebharda Leberechta knížete Blüchera z Wahlstattu, zvaného též maršál „kupředu“, který přispěl k porážkám Napoleona u Lipska a Waterloo. Pamětní list uvádí, že plocha blücherov-

ských statků obnášela 4 220 hektarů. Provozovalo se intenzivní zemědělství a byl zde budován rozsáhlý zemědělský průmysl, vedený ve vlastní režii. Ve Studénce pracoval cukrovar na surový cukr a americký parní mlýn, v Bravanticích cihelna a v Polance pila. Středisky zemědělské výroby bylo celkem 14 dvorů. Pěstovaly se cukrovka, ječmen, řepka, pšenice a žito, ve vyšších polohách brambory a oves. Rozvíjel se chov hovězího dobytka, jehož tehdy bylo ve stájích 1 300 kusů. Ústřední ředitelství blücherovských statků v Bravanticích zaměřilo svou pozornost také na chov ryb, hlavně kaprů, jejichž výlov byl rok od roku příznivější. K problémům tohoto období patřil podle pamětního listu velký nedostatek zemědělských pracovníků, způsobený jejich odchodem do ostravských dolů a železáren.



Honcula u Odry (foto: R. Jarošek)



Další archivní dokument, projev stavitele Emila Hauka z Klímkovic, přednesený při ukončení adaptace zámku v Polance, líčí stav, v jakém se zámecká budova nacházela před obnovou, a průběh náročné stavební akce, uskutečněné v období od počátku dubna 1895 do konce září téhož roku. Stavitel Hauke v něm dospívá ke stále platnému poznání, že je mnohem jednodušší provést novostavbu než od základů renovovat starý zámek se zachováním jeho starobylého charakteru. Uvádí, že se na stavbě odpracovalo 3 927 pracovních směn, použito bylo 6 000 běžných metrů opracovaného dřeva veškeré tloušťky, 14 300 běžných metrů desek všech druhů, 2 400 běžných metrů latí, 115 000 kusů hřebíků a další materiál. Na starých mansardových střechách bylo 250 000 kusů šindelů.

Závěrem ještě upozorníme na archivní fond školy

v Polance, v němž je jednou z nejstarších písemností školní matrika z let 1837-1865 a pamětní knihu sdružení divadelních ochotníků „Petr Bezruč“ z let 1945-1959, kterou lze využít především pro poznání repertoáru tohoto spolku.

Možnosti studia archiválií, které vznikly v Polance nebo se jí týkají, jsou tedy veliké a neomezují se jen na Archiv města Ostravy. Zájemce o dějiny obce může nalézt další písemnosti především ve Státním okresním archivu v Novém Jičíně - např. fond okresního úřadu a okresního národního výboru v Bilovci, do jejichž působnosti obec v minulosti patřila - nebo v Zemském archivu v Opavě (archivy velkostatků, matriky, pozemkové knihy aj.).

Eva Rohlová, Archiv města Ostravy

Národní přírodní rezervace Polanská niva

Národní přírodní rezervace Polanská niva je v současnosti jediným maloplošným chráněným územím této kategorie v Chráněné krajinné oblasti Poodří. Její význam je umocněn i tím, že leží v jihozápadním okraji průmyslové Ostravy, v katastru Polanky nad Odrou a přitom chrání dochované přirozené ekosystémy lužních lesů, meandrujícího toku Odry, kromě toho část Polanecké rybníční soustavy (rybníky Velký Vaček, Malý Vaček, Zimní a Kačírek) i louky různého stupně zamokření na březích Odry i Polančice.

Rozlohu má 122,30 ha, vyhlášena byla původně jako chráněný přírodní výtvar Vyhláškou MěNV Ostrava č.995 ze dne 12.6.1985. Do kategorie národních přírodních rezervací byla převedena Vyhláškou ministerstva životního prostředí ČR č. 395/1992 Sb. Leží v nadmořské výšce 218 - 220 m, dno Odry v 213 m.

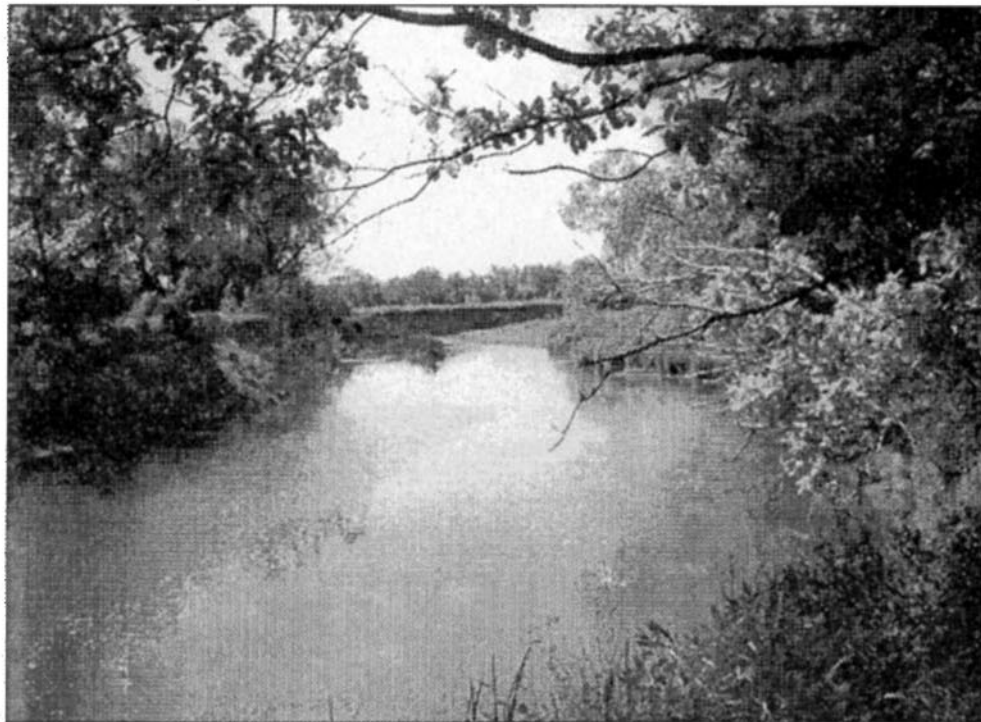
Tolik strohé základní odborné informace, hodnotící Polanskou nivu. Jak ji však může vidět vnímavý návštěvník?

Přichází podzim, a to je období, kdy i méně pestré krajiny získávají na poetičnosti a kráse. Polanská niva - v údolí mezi Polankou nad Odrou, Proskovicemi a Starou Bělou jich má nepočítaně.

Mnohačetné zákruty Odry (meandry), v tomto období většinou s malým množstvím vody a proto s vysokými, strmými hlinitými břehy na jedné straně toku, na druhé naopak s rozsáhlými šterkovými náplavy s typickou květenou. Nejen u nás, ale i ve střední Evropě již ojedinělé geomorfologické projevy přirozených toků řek. V úžasu je oceňují návštěvníci, ať je přivedeme odkudkoliv. Nejblíže vodě odrůstají břehové porosty takzvaného

měkkého luhu, tvořené především vrbou bílou, trojmužnou a křehkou. Porostlé popínavými rostlinami chmelem obecným a potměchutí popínavou, v podrostu s mohutnými porosty chřastice rákosovité, doplněné vodní hladinou řeky i jejích starých ramen, vytvářejí i v tomto období pro přichozícího dojem neprostupných tropických pralesů.

Ranní mlhy nejlépe vynikají na hladinách rybníků, jejichž břehové porosty již získávají purpur, měď i zlato v barvách stromů i keřů - dubů, lip, jasanů i brslenů a svídní. Specifickou krásou vyniká někdy keř, jindy téměř strom - střemcha obecná.



Meandry Odry v NPR Polanská niva (foto: autorka)



V době výlovů rybníků je dobře viditelné zaujetí rybářů při ukončení chovné sezóny a přesná práce každého z nich u sítě v rybníčním bahně. I vylovené rybníky, s porosty pomalu rezivějících rákosin a jen tu a tam se ozývajícími hlasů přeletujících ptáků, mají své kouzlo a poezii.

Lužní les, předvede svou krásu v plné míře, zvláště za slunečního počasí. Mohutné exempláře dubů, jasanů, lip, střídané jilmy a v blízkosti starých ramen, trvalých a periodických tůní také olšemi a vrbami všech věkových kategorií, nám dokazují, že zde roste kvalitní les, s bohatým keřovým i bylinným patrem. Les nesmírně estetické, kulturní, ale především přírodovědecké hodnoty.

Procházka jeho cestičkami se spadáním listů, šustícím nám pod nohama nejen příjemně zklidní, zároveň i mimoděk posílí návštěvníka vstřebaným čistým vzduchem i doplněnou životní energií. Jestliže při procházce spatříme i některé z obyvatel luhu - sýkorky, šoupálky, pěnkavy, nebo v blízkosti vody ledňáčka, lysky, potápky roháče, volavky popelavé (ty v mírných zimách můžeme spatřit i na sněhu), odnášíme si domů jen příznivé dojmy.

To je jen podzim. Zima nabízí ztišení a zasnění ve sněhové peřině i ledu na vodních hladinách. Zdůraznění krásy lužního lesa ve tmavých konturách kmenu i větví, po sněhových vánicích nebo námrazách naopak bílé krajkoví na všech větvičkách až k zemi.



Charakter lužních porostů Polanské nivy (foto: autorka)

Jiskření slunečních paprsků již napovídá příslib jara, nových krás, často opět v bílém hávu. Jestliže uprostřed zimy přijde na horách obleva, dochází i v nivě řeky k bouřlivým změnám. Tajícími vodami přeplněné koryto Odry přináší vodu i do starých ramen a tůní. Vznikají „její zásoby“ pro rozvoj života v nivě v jarním období. Vody opět postupně opadají, noční mrazy tvoří v příbřežních zónách tisíce ledových krápníků, jako další z variant přírodních krás území.

Nastává jaro, jedno z nejkrásnějších období v lužní krajině. Již při tání sněhu jsou viditelné koberec sněženek, které v lesních porostech a pomalu opět i na loukách přináší poselství jara celému kraji. Po posledních zbytcích sněhu najdou již odvahu k růstu i hvězdnatec čemeřicový, zápalice žlutouchovitá, kyčelnice žláznatá, sasanka hajní i pryskyřníkovitá, postupně odrůstají lístky česneku medvědího, kvetoucího až počátkem května.

V době, kdy je bylinné patro lužního lesa v největší barevné pestrosti, ramena a tůně naplněny prohřátou vodou, v níž se vyvíjí život mnoha obojživelníků i bezobratlých živočichů, začínají praskat pupeny na stromech a keřích, nesměle odrůstají první lístky nové generace. Horní Polanský les je v té době plný ptačího zpěvu, shonu při hledání kvalitního hnízdního prostoru i stavbě hnízd, snášení vajíček i výchově mláďat. I pro zkušeného odborníka je v tomto období nelehkým úkolem všechny ty zpěváčky „zaregistrovat a spočítat“. Těm, kdo přišli jen tiše na návštěvu, je odměnou jarní koncert v nejčistších, svátečních šatech přírody.

S přibývajícím slunečním paprsky získávají stromy i keře sílu k mohutnému růstu. Ještě než dojde k postupnému zastínění, pudního povrchu a k letní zadumanosti lužní krajiny, vykvětou česneky medvědí - luh je tak opět bělostný. Odkvetou postupně běžná bršlice kozí noha i vzácná lilie zlatohlávek, u vod a močálu pomněnka bahenní i žluté pryskyřníky. Ve stínu stromu se rozrostou trsy vzácných kapradin.

V letním období - nejméně lákavém pro návštěvníky (nejen odrůstáním porostů kopřiv, ale také hojným výskytem komárů), vidí v luzích hodnoty především ornitologové, hydrobiologové, herpetologové a další specialisté, studující bohatství živočišných i rostlinných společenstev. Bez významu pro rozšíření poznatku o významu nivy není ani trvalé sledování pudní vlhkosti a spadu škodlivin z ovzduší, které je v národní přírodní rezervaci Polanská niva již několik let systematicky prováděno.

Na jaře postupně mění svůj vzhled i lužní porosty rezervace. Ještě v nedávných letech přehnojované, získávají opět na pestrosti vzrůstajícím počtem květnatých druhů. Na studijních plochách k tomu zřetelných je již vidět vývoj k lepší kvalitě. Častěji spatříme kohoutek luční, zvonek rozkladitý, kopretinu bílou i chrpy, v předjaří pak sněženky předjarní a další druhy. Specifickou krásu luk zvýrazňují nejen mohutné duby a lipy, rostoucí v nich jednotlivě (solitery), ale i remizky stromů a keřů, vytvářející s pestrými břehovými porosty Odry parkový charakter krajiny.



Jen plevel, přinesený do území Polanské nivy červencovou povodní roku 1997 bude nutno postupně ještě několik let odstraňovat, než opět vymizí, aby nepoškozovaly hodnoty rezervace (například křídlatka japonská, celík zlatobíl, netýkavka žláznatá).

Rybníky mají v jarním i letním období specifický význam nejen pro hnízdění vodního ptactva a rozmnožování některých druhů obojživelníků. Jsou zároveň domovem ohrožených vodních a bahenních druhů rostlin. Spatříme zde velké listové ružice kotvice plovoucí, díváme-li se pozorně, uvidíme i menší bílé květy lakušníkú, nebo drobné žluté kvítky bublinatky jižní. V okrajích rákosin zahlédneme také charakteristické šípátky stfelolisté, elegantní žabníky bahenní.

Hospodaření s postupným napouštěním rybníků a chov pludkových ryb ve vybraných rybnících, umožňuje i existenci nenápadných, ale dnes již velmi vzácných rostlinných druhů, potřebujících ke svému životu občasné vymoření z vody (druhy tzv. letněných rybníků).

Přírodní hodnoty nivy Odry jsou podtrženy významem řeky samotné. Meandrující tok s přirozenými říčními břehy a množstvím prosluněných i zastíněných tůní, je životním prostorem pro celou řadu druhů ryb.

V průběhu roku lze postupně vypočítávat rytmicky se měnící hodnoty a krásy krajiny národní přírodní rezervace Polanská niva. Není náhodou, že patří k nejcennějším územím chráněné krajinné oblasti Poodří, zařazené do mezinárodně chráněných mokřadů v rámci Ramsarské konvence.

Hospodaří v ní (podle podmínek stanovených ochranou území) lesníci, zemědělci, rybáři. Horší je to již s myslivci, sportovními rybáři a návštěvníky území.

Jestliže máme zájem na tom, aby nám nenahraditelné hodnoty území Polanské nivy zůstaly trvale

uchovány, je naší povinností respektovat národní přírodní rezervaci ve všech jejích jednotlivostech. Chovat se podle podmínek, stanovených zákonem o ochraně přírody a krajiny č.114/1992 Sb., pro návštěvníky zveřejněných na tabulích naučné stezky.

Pochopit, že vstupovat do rezervace smíme jen po cestách (ne volně do porostů lesů ani luk). Že jde o území, v němž nám není dovoleno trhat nejen sněženky, ale ani žádné jiné rostliny nebo lovit (sbírat) živočichy. Nemůžeme sbírat houby a bez povolení pracovníků státní ochrany přírody ani větve nebo kmeny vyvrácených stromů.

Při každé návštěvě nivy Odry si musíme uvědomovat, že k zakázaným činnostem patří i hlučné chování, jízda na koni mimo vyhrazené cesty, jízda na kolech taktěž, dále využívání luk jako hřiště nebo pláže v době letních veder. Nejen pro sportovní rybáře platí zákaz rozdělávání ohňů na celém území rezervace (včetně štěrkových náplavů řeky) stejně jako „staveb“ různých přístřešků pro možnost lovu ryb za deště. Myslivcům není na všech pozemcích rezervace, (v loukách, lesích ani v břehových porostech Odry) dovoleno stavět posedy a krmná zařízení pro zvěř.

Hodnoty rostlinných i živočišných společenstev národní přírodní rezervace Polanská niva jsou natolik cenné, zároveň však křehké a ohrožené, že jen společnými silami ukázněných návštěvníků, odpovědnou prací všech, kdo v území hospodaří a v neposlední řadě správně zaměřenou péčí o rezervaci můžeme zajistit její trvalou existenci, přírodovědný význam i krásu.

Šárka Neuschlová,

Správa chráněné krajinné oblasti Poodří

Terasa Odry u Přemyšova

Na hranici mezi katastry Polanky a Svinova se východně od Přemyšova nachází na terasovém svahu menší lesní komplex nazývaný Olší nebo též Přemyšovský les, na který navazuje mokřad.



Prudký svah je členěn řadou rýh a roklí a vyvěrá zde na 20 drobných pramenů. Pod svahem voda stagnuje a vytváří mokrady s vodními plochami. Značná členitost terénu je příčinou neobvyklé pestrosti biotopů na poměrně malé ploše (cca 30 ha).

Necelé dvě třetiny území pokrývá porost převážně listnatých dřevin - od vrbových křovin a bažinatých olšin přes lužní lesy údolních poloh a okolí pramenišť a lužní lesy údolních niv až k dubohabrovým hájům. Bylinná vegetace na zbývající třetině území tvoří plynulý přechod od vegetace vodní a bažinné (plovoucí i kořenující rostliny stojatých vod, rákosiny a společenstva vysokých ostřic) až po luční společenstva vlhkých stanovišť.



Celkem zde bylo doposud zjištěno 317 druhů vyšších rostlin tvořících na 30 rostlinných formaci. Pět druhů je zařazeno mezi zvláště chráněné v kategorii ohrožené až kriticky ohrožené. Zcela unikátní je populace žebrotky bahenní, zaujímající plochu několika arů na vodní ploše řídky porostlé bažinnou olšinou. Za zmínku stojí i výskyt kapradiniku bažinného. Nápadný kosatec žlutý vytváří zřejmě nejrozsáhlejší porosty v okolí Ostravy.

Pestrá mozaika rostlinných společenstev poskytuje ideální podmínky nejen mnoha druhům ptáků, ale také savců, obojživelníků a plazů. Přírodovědnými průzkumy bylo zdokumentováno 24 druhů savců, ptáků bylo zjištěno na 81 druhů, z toho 60 hnízdicích. Jako vzácné zástupce je možné jmenovat příkladem chřástala vodního, hohola severního, žluvu hajní (silně ohrožené druhy dle vyhl. č. 395/1992Sb.), slavika obecného, lejska šedého, bramborníčka černočelého,

tuhyka obecného a potápku malou (kategorie ohrožený). Z obojživelníků byly prozatím zjištěny 4 druhy - skokan hnědý, skokan zelený, rosnička zelená a čolek obecný. V době rozmnožování bylo zaregistrováno několik set skokanů hnědých a lokalita se tak řadí mezi nejvýznamnější rozmnožiště tohoto druhu v širším okolí Ostravy. Z plazů se hojně vyskytuje ještěrka obecná a slepýš křehký (silně ohrožení) a užovka obojková (ohrožený druh).

Z výše uvedeného je zřejmé, že Přemyšovský mokřad patří k přírodně hodnotným územím a splňuje všechna kritéria pro vyhlášení za chráněné území, které v tomto roce připravuje odbor životního prostředí Magistrátu města Ostravy.

Územní ochrana je aktuální o to více, že i zde stále přibývá skládek stavebního odpadu.

RNDr. Věra Koutecká, Ing. Mojmír Foral

Léčivé vody

V dávné minulosti bylo Poodří zaplaveno mořem. V jeho vodách se však můžeme vykoupat i dnes...

Třetihorní výplň Oderské brány - tedy severovýchodní částí Moravské brány - tvoří hlavně badenské uloženiny - část neogénu, období před 13 - 16 miliony let (viz. Poodří č. 3/98). V hlubokých údolích v podložním karbonském reliéfu sedimentovaly nejprve mořské šterky. Později došlo k celkovému prohloubení badenské sedimentační pánve a na podložní šterky se v moři ukládaly vápnité jílovité uloženiny s příměsí písků. Jejich mocnost je až několik set metrů a nalézají se v nich polohy, kde písků převládají.



Tyto propustné písčité polohy jsou zvodněny fosilní mořskou vodou s vysokým obsahem jódu a bromu a jsou využívány v balneologii. Na Ostravsku jsou to starší lázně Darkov u Karviné a v Poodří jodová sanatoria v Hýlově u Klimkovic.

Pozornému cestujícimu, který projíždí vlakem mezi Jistebníkem a Polankou nad Odrou, neuniknou malé domečky s tmavohnědou střechou v polích směrem k řece Odře. Nejedná se o chaty nebo zahradní domky, ale o čerpací objekty jodových sanatorií v Klimkovicích - Hýlově.

V každém ze čtyř domečků se nacházejí dva hlubinné vrty, které slouží k čerpání minerálních vod ze dvou horizontů v hloubkách 200 a 500 metrů. Na základě harmonogramu je intenzita čerpání vod z jednotlivých vrtů řízena počítačem z lázní. Vody obsahují kromě jodidů (obsahy v průměru 49 - 54 mg/l) i různé množství nevhodných příměsí, hlavně metanu, který je z ní ihned odstraňován. Každý den se vyčerpá 70 - 80 m³ mořské vody a ta je 10 km dlouhým podzemním vodovodním řadem přiváděna až do samotných lázní. Tam solanka čtrnáct dní „zraje“ a pak je již ohřívána pro koupele a další vodoléčebné procedury, kterými se léčí nemoci oběhového a pohybového ústrojí a nemoci nervové i gynekologické.

Radim Jarošek

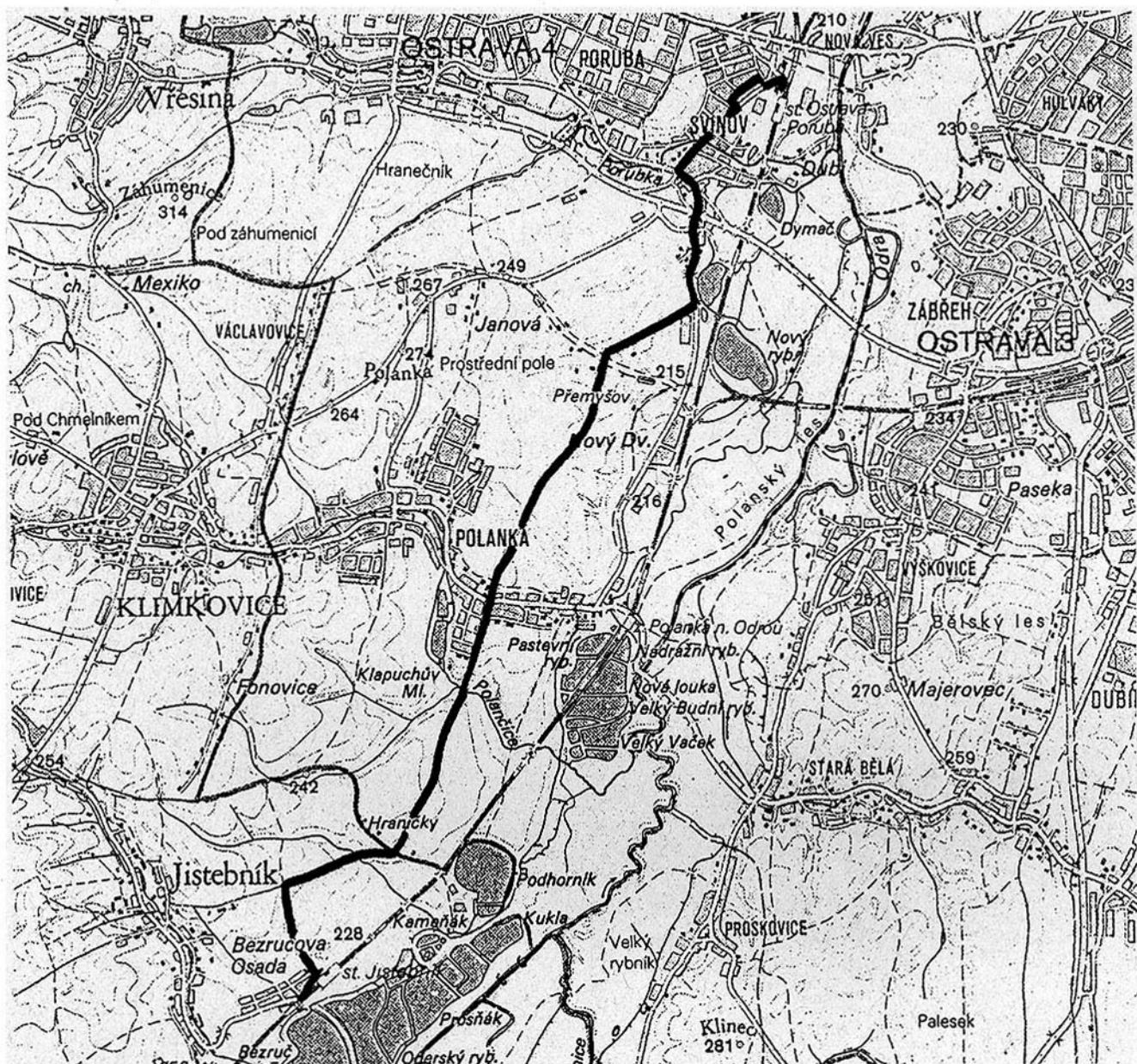
Správa chráněné krajinné oblasti Poodří

Cyklotrasa Jantarová stezka

je další ze sítě cyklotras procházejících Poodřím. Prozatím byla vyznačena jen část trasy navazující v Jistebníku na cyklotrasu Moravská brána a pokračuje do Polanky nad Odrou až k nádraží ve Svinově. Její další pokračování přes východní okraj Ostravy dále k severu se připravuje na příští rok. Dnes vám nabízíme jen krátkou ochutnávku v okolí Polanky nad Odrou.

Náš výlet po cyklotrase č. 5 začínáme na železničním nádraží Ostrava-Svinov. Žlutý směrovník před nádražím uvádí, že na Starý Jičín je to 48 km, naše putování však bude mnohem kratší. Značení je vede-

no Svinovem po ulici Stanislavského, zpět na hlavní silnici (ul. Bílovecká) a po ní kolem kostela Krista Krále z roku 1929 na křižovatku. Zde odbočíme vlevo na ulici Polaneckou, podjíždíme pod Rudnou a poblíž skladu



zeleniny odbočíme doprava na nenápadnou odbočku. Úzká silnička stoupá podél chatoviště na okraj Přemyšova, zde se dáme přes křižovatku rovně a dlouhou, mírně se vlnící polní cestou (Skotnice) přijedeme až do Polanky nad Odrou. Při slušné viditelnosti se vlevo naskýtá krásný panoramatický pohled na Podbeskydí a Beskydy. Značka pokračuje rovně krátkým klesáním mezi domky na hlavní silnici, kde odbočuje vpravo. K nabrání sil se nabízí Lázeňský dum, cukrárna s velkým výběrem zmrzlin nebo, po odbočení z hlavní silnice dále po stezce, hospoda Dělnák. Táhlym klesáním vyjždíme z obce, křížíme potok Polančice a polní cestou pokračujeme dále k jihozápadu do Jistebníku k železničnímu nádraží. Další zastávkou může být hospoda U Matěje nebo vedlejší Oáza, před níž se nachází orientační mapka cyklotras. A dále lze například pokračovat po cyklostezce Moravská brána celým Poodřím.

Radim Jarošek



Topol černý versus topol kanadský

Topol černý (*Populus nigra* L.) je statný strom z čeledi vrbovítých, výšky do 30 metrů s klenutou, rozložitou korunou, která může působit nepravidelným dojmem. Kmen je značně svalcovitý a pokroucený, většinou poněkud nakloněný, již nízko nad zemí rozčleněn do několika málo silných větví, které jsou obloukovité nebo šikmo vystoupavé. Větve a letorosty jsou poměrně tenké, světle hnědé. Pupeny těsně přitisknuté, bledě hnědé. Listy na makroblastech asi 5 až 9 cm dlouhé, dlouze řapíkaté, trojúhelníkovité nebo kosníkovité, s tenkou prodlouženou špičkou, na okraji s drobnými, kupředu namířenými zuby. Listy na brachyblastech všeobecně kratší. Všechny listy jsou po vyrašení červenavě zelené, záhy však již leskle tmavozelené. Kvete v březnu až dubnu. Dvoudomá dřevina, květy jsou různopohlavní. Samčí jehnědy mají šupiny dlaňovitě dělené, načervenalé, květy mají 12 - 30 karmínových tyčinek. Samičí jehnědy jsou delší, štíhlejší, květy mají pestík se dvěma žlutavými bliznami. Plod je asi 8 × 4 mm velká vejcovitá tobolka na tenké 3 mm dlouhé stopce, puká dvěma chlopněmi. Semeno je podlouhlé, drobné, žlutavé s chocholkem bílého pápěří. Dozrává v květnu.



Původně rozšířen ve velké části Evropy (kromě severní), ve Střední a Malé Asii, na severu Afriky. Roste na náplavách v údolích řek, je náročný na vláhu, ale nesnáší trvale zamokřené půdy. Světlomilná dřevina.

U nás rozšířený podél vodních toků v teplejších oblastech, v současnosti je ojedinělý, protože byl nahrazován produkčnějšími kříženci.

Klasickou ukázkou původního topolu černého vidíte na prvním snímku - památný strom (vyhlášený Správou CHKO Poodří v r. 1998) stojící na louce na levém břehu Odry naproti soutoku s Lubinou (k.ú. Jistebník). Jedná se o cca 100 let starý soliterní samičí strom. Ve spolupráci s Výzkumným ústavem okrasného zahradnictví Průhonice lokalizovala Správa CHKO Poodří několik dalších, pravděpodobně původních (samčích i samičích), jedinců tohoto druhu - např. v Petřvaldíku, Hl. Životících, Vražném, Mankovicích. Pracovníci VÚOZ odebrali řízky, ovšem v důsledku nevhodného období (konec dubna) je procento zakořenění dosti malé. Odběr bude opakován ve vhodnější době, řízkovance budou zaškolkovány na ploše v areálu Zahradnictví Jistebník a později využity k dosadbám např. do maloplošných chráněných území v CHKO Poodří.

Topol kanadský (*Populus × canadensis* MOENCH) je strom dosahující výšky nad 30 m, s širokou, vysokou, velmi otevřenou korunou. Kmen při bázi je často



svalcovitý a sukovitý, u vzrostlých nebo starších stromů až do výšky nad 10 m takřka bez větví a teprve výše s několika málo řídkými, téměř vodorovně odstávajícími větvemi, které teprve v horní třetině koruny



jsou vystoupavé nebo vzpřímené. Letorosty jsou lesklé, světle nebo žlutohnědé, značně tlusté. Pupeny rovněž lesklé, 5 - 20 mm dlouhé, většinou zašpičatělé. Borka světlešedá, většinou hluboce brázditá, brázdy často poměrně dlouhé a široké. Listy trojúhelníkového obrysu, asi 7 - 8 cm dlouhé a široké, při bázi utaté nebo lehce srdčité, na vrcholu s tenkou, od ostatní plochy zřetelně oddělenou špičkou, na okraji slabě zvlněné plochými, poněkud nestejně velkými zuby. Řapíky 3 - 5 cm dlouhé, většinou zřetelně zploštělé. Samčí jehnědy bývají leskle červenavé, po odkvětu opadávají. Samičí jehnědy značně tlusté a pevné, leskle zelenožluté, opadávají později. Doba květu - duben až květen.

Rozšíření: Pěstován všude v Evropě v různých kultivarech jako strom silničních stromořadí nebo parkový, využíván i v ochranných kulturách. Místy i lesnická výsadba pro těžbu dřeva při poměrně krátkém dospívání, protože jde většinou o rychle rostoucí stromy.

Topoly kanadské vzešly křížením evropského topolu černého (*Populus nigra*) s různými americkými druhy, zejména topolu bavlníkového (*Populus deltoides*). Spektrum odrůd je velmi široké.

Topol kanadský (na druhém snímku) byl u nás mohutně vysazován v padesátých letech a to jak na lesním půdním fondu, tak i jako mimolesní zeleň. V současné době tedy tyto porosty dosahují svého zenitu a začínají prosychat, podél silnic je ulamováním větví ohrožován provoz. Pokud se tyto dřeviny vyskytují jako lesní porost, v předpisu Lesního hospodářského plánu je určen k mýtní těžbě (tedy v CHKO Poodří) a následnému zalesnění domácími listnáči. Pokud tyto stromy tvoří tzv. zeleň mimo les, probíhají jednání s majiteli ohledně kácení. Daří se to hlavně v případě vlastníka břehových partií Odry a jejich přítoků, tedy organizace Povodí Odry.

Ing. Miroslav Kosňovský

Správa CHKO Poodří (text i foto)

Rovnokřídlí aneb kobyly, sarančata a jim podobní

Při procházce letní přírodou si nelze nepovšimnout prakticky všudypřítomného cvrkotu vycházejícího z luční vegetace, z okrajů cest nebo z křovin. Původci těchto zvuků, charakteristických pro pozdně letní a podzimní období, jsou představitelé hmyzího řádu Orthoptera, tedy rovnokřídlí.

Celosvětově se jedná o rozmanitou a druhově značně početnou skupinu s téměř 23 000 druhy, v České republice se však vyskytuje pouze 93 druhů.



Marše obecná (*Tetrix subulata*)

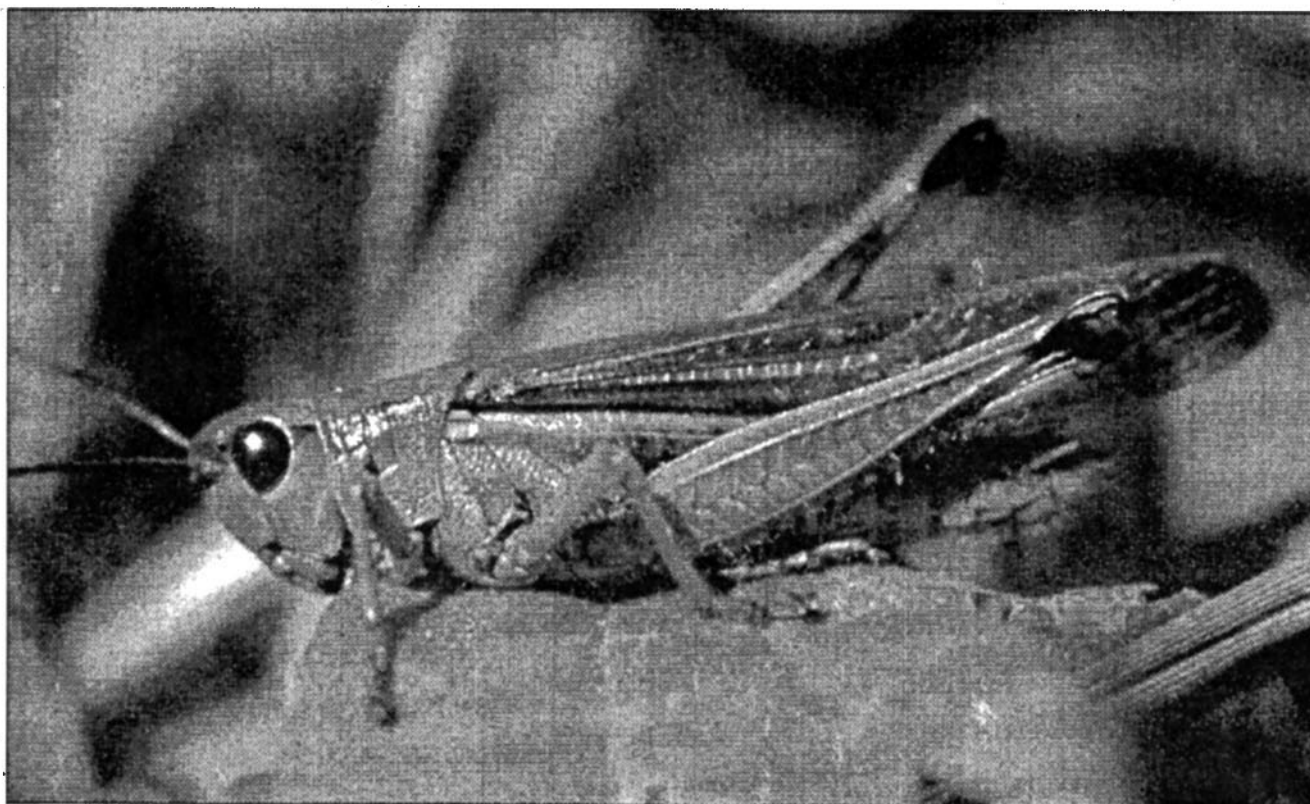
Systematici dělí řád Orthoptera na dva podřády - kobyly (*Ensifera*), mezi které patří také cvrčci, a saranče (*Caelifera*). Kobyly a saranče se vzájemně liší již na první pohled. Kobyly mají velice dlouhá a tenká tykadla, která svou délkou přesahují délku celého jejich těla a mají dlouhé, velmi nápadné kladélko. Saranče mají naopak tykadla krátká a robustnější, která nedosahují ani po polovinu těla a kladélko mají silně redukované. Zásadní rozdíl mezi oběma skupinami je

také ve způsobu vyluzování onoho charakteristického cvrkotu. U kobyly a cvrčků zvuk vzniká vzájemným rychlým třením předního páru křídel, kterým se u řádu Orthoptera říká krytky. Na spodní straně jedné krytky je vytvořen zoubkovaný orgán - hřebínek, kterému na svrchní straně druhé krytky odpovídá třecí ploška. Saranče využívají stejného principu tření dvou antagonistických plošek, avšak hřebínek se nachází na vnitřní straně zadních stehen a třecí plošku zastupuje jedna z podélných žilek na vnější straně krytek.

Nápadný rozdíl mezi oběma skupinami je také ve složení potravy. Saranče jsou totiž výhradními vegetariány, zatímco většina druhů kobyly je masožravá. Kobyly nejsou při vyhledávání potravy nijak zvlášť náročné, nicméně hlavní složkou potravy větších druhů kobyly bývají právě jejich nejbližší příbuzní - saranče a jiné druhy kobyly.

Rovnokřídlý hmyz má jednu generaci v roce. Většina druhů přezimuje ve stádiu vajíčka a dospívá v letních měsících. Koncem léta dochází k rozmnožování. Kobyly kladou vajíčka jednotlivě několik cm pod povrch půdy pomocí dlouhého kladélka, naopak saranče kladou vajíčka ve skupinkách obalená v pergamenovitém kokonu, který kladou buď mělce pod povrch půdy nebo jej nalepují na vegetaci.

Většina druhů kobyly a sarančí vyhledává teplá a slunná stanoviště, největší druhové spektrum lze u nás zaznamenat na stepních nebo lesostepních lokalitách někde na jižní Moravě (např. na Pálavě). Několik druhů rovnokřídlých obývá také pouze horské oblasti. Naopak nížinné mokřadní biotopy, mezi které patří také Chráněná krajinná oblast Poodří, jsou charakteristické poměrně chudou faunou tohoto hmyzu složenou převážně z nenáročných druhů. Pouze několik málo druhů vyhledává určité typy mokřadů, takovéto druhy pak často mají významnou bioindikační hodnotu. Na území Poodří k takovýmto druhům patří např. saranče tlustá (*Stethophyma grossum*).



Saranče tlustá (Stethophyma grossum)

V křovinách při okrajích lesů nás výrazným cvrkotem zaujme kobyłka cvrčivá (*Tettigonia cantans*). Tímto projevem samci označují své teritorium a zároveň vábí samičky, které jsou němé. Blízce příbuzným druhem je kobyłka zelená (*Tettigonia viridissima*), která patří mezi největší druhy kobylek. Tento druh se zdržuje vysoko v korunách stromů a často se s ním setkáme ve městech. V lužních lesích žije hnědá krátkokřídlá kobyłka *Pholidoptera griseoptera*, která se ozývá poměrně tichým přerušovaným cvrkotem. Pro břehy rybníků je typický druh kobyłky *Conocephalus dorsalis* subtilní stavby těla a jasně zeleného zbarvení.

Dominantními druhy sarančí na loukách jsou drobní a vzájemně si značně podobní zástupci rodu *Chorthippus* a *Omocestus*. Z typických mokřadních druhů si zaslouží zvýšenou pozornost již zmíněná saranče tlustá, která dává přednost podmáčeným ostřicovým loukám a okrajové vegetaci tůň. Z důvodů zanikání podmáčených nížinných luk je tento druh považován za silně ohrožený na území celé České republiky.

Díky vhodným podmínkám tvoří v Poodří početné stabilní populace.

Vzhledově zajímavou skupinou sarančí jsou marše. Dorůstají maximální velikosti do 1,5 cm a jsou nápadné celkovým tvarem těla. Štít na hřbetní části je trojúhelníkem protažen a kryje celý zadeček. Byly zjištěny tyto druhy: marše obecná *Tetrix subulata*, marše *Tetrix tenuicornis* a *Tetrix undulata*.

Rovnokřídlí mají význam jako bioindikátory životního prostředí, kromě toho jsou významnou součástí potravních řetězců. V lužních ekosystémech patří k nejpočetnějším zástupcům hmyzu a svými akustickými projevy vytváří nezaměnitelnou kulisu letních dnů strávených v přírodě.

Mgr. Petr Kočárek (plus foto)

Mgr. Iva Šindlerová

Správa chráněné krajinné oblasti Poodří

Použitá literatura:

Kočárek P., Šindlerová I. (v tisku): Orthopteroidní hmyz (Orthoptera, Blattaria & Dermaptera) CHKO Poodří (Česká republika), Čas. Slez. Muz. Opava (A), 48.

Budeme sázet stromy, zkvalitňovat prostředí, v němž žijeme?

Nastává podzim, každoročně období, v němž nám narůstají starosti se zkvalitňováním prostředí v okolí domu, zahrady, na veřejném prostranství v jehož blízkosti žijeme. Začínáme navštěvovat zahradníky i zahradnické výstavy, listujeme v časopisech; snažíme se získat inspiraci k výsadbám stromů i keřů.

Někdo nutně potřebuje na své zahradě zabránit pohledu i pronikání zápachu ze sousedových nevhledných a navíc nevhodně umístěných chlívků,

kurníků nebo králikáren, jiný chce alespoň zelenou kulisou vytvořit bariéru hluku ze sousedních dílen a garáží, z nichž se právě ten největší „kravál“ ozývá v době tolik potřebného klidu o sobotách a nedělích.

Kdo má štěstí na sousedy, má možná záměr vytvořit zastíněnou plochu pro babiččinu lavičku a zajistit tak její klidný odpočinek v letních vedrech, nebo zabezpečit alespoň částečný stín plácku k celodenním hrám dětí.



Bez problémů a trápení nezůstávají ani nepříjemnosti bydlení, související se zvyšováním dopravního provozu těsně za hranicemi našich zahrad.

Vrátíme-li se do minulosti a vybavíme si ve vzpomínkách (zřídka již i v reálu), jak vypadaly zahrady našich babiček, často se zhrozíme výsledků, jakých jsme dosáhli za posledních 30 let. Ještě naši nejbližší předkové věděli velmi přesně jaká je poloha jejich domku, odkud hrozí průvanové větry, ze které světové strany nejčastěji přicházejí lijáky i sněhové vánice. Dovedli jim čelit výsadbami lip, dubů, jasanů, javorů i lisek v hranicích pozemků. Znali sílu blesku, v blízkosti staveb proto sázeli lípy a duby k jejich bezpečnému „uzemnění“. Ke zpříjemnění života na dvorcích sázeli vlašské ořešáky, využívali tak zkušenosti, že odpuzují hmyz (dnes známé repelentní účinky). V blízkosti domů byly ovocné zahrady s mohutnými hrušněmi, třešněmi, rozložitými jabloněmi i alejemi švestek a různých slivoní za humny až do polí. Všechny stromy byly již v době květu s kořeny zahalenými do kvítků řeřišnic, pampelišek, někde i sasaneček, dymnivek a dalších, rostoucích v lučních porostech sadů. Jen v těsné blízkosti domů - pod okny světnic byly dřevěnými plůtky oplocené zahrádky babiček, v nichž rostly bylinky používané jako koření, léčivé byliny i některé rostliny okrasné (floxy, sléz, keře šípkových růží apod.).

Pohled zblízka podtrhovala jednoduchá, střídá krása architektury každého regionu, zdaleky takové sídlo zcela skryté v zeleni vyvolávalo vždy pocit harmonie i jedinečnosti v konkrétní krajině, bez ohledu na fakt, že

stavby vyrůstaly z citu stavebníků - bez architektů.

Sídelní útvary posledních desetiletí jsou úplně něčím jiným. Na malých plochách, hustě vedle sebe nevzhledné kostky s plochými střechami, zdmi rozšklenými zásadně trojdielnými okny, šedivými omítkami a zdůrazněnými garážemi. Vybetonované kusy zahrad „pro lehké projíždění a otáčení automobilů“ jsou jen dokončením neblahého konání člověka.

Venkovská krajina se přece musela přiblížit městu! Nesmyslné a na čas náročné skalky, zahrádky z pneumatik, vany jen napůl zahrabané do země, či obruby záhonků z odložených lahví, plechová zvířátka coby trpasličí pod okny, nebo „stříhané ploty z modřínů“. To vše jsou jen náhodně vzpomenuté hlouposti, necitlivosti a zlořády naší generace vůči prostředí, které je nám domovem.

Podíváme-li se zdaleky na taková sídla, vidíme jen shluky zdí bez příznivého esteického výrazu, trčící do krajiny, překážející v ní. Není se co divit. Se zmenšováním ploch zahrad jsme zapomněli na stromy. Husté výsadby ovocných zákrsků krásu jedné mohutné hrušně, třešně nebo ořešáku (v menších zahrádkách) nenahradí.

V zamyšlení se vracím zpět k přírodě a podzimu. Kolik ještě u nás přibude zahrad, vysazených zcela bez fantazie a vztahu „k rodné hroudě“. Na kolika zahradách se budou pyšnit v rovných řadách podél plotů strohé a temné tuje, cypřiše, případně smrky nebo borovice? Jestliže nechceme za pár let s nechutí likvidovat jako přerostlé všechny tyto nákladné a neuvážené výsadby, zabrzdíme včas.



Zajděme si nejdříve prohlédnout a „promyslet“ podzimní přírodu. Ne tu „učesanou člověkem“ s řadami smrků, borovic, topolů nebo jiných dřevin v lesních monokulturách. Naopak tu přirozenou - divokou, v níž roste vrba s olší v doprovodu svídy a brslenu se střemchou, kousek dále zase skupina jasanů s duby, lípami a jilmy, výše ve svahu habry, javory, třešně ptáčnice i jednotlivé břízy. Teprve až si je všechny uvědomíme, zjistíme, jak má každý z nich jinou výšku, tvar koruny i listů, specifickou barevnost v průběhu roku i v období podzimu.

Užaseme nad jejich pestrostí, kterou jsme doposud nikdy nevnímali. Co je však nejpodstatnější - konečně si všimneme nejen toho, jak různorodá je přirozená krajina (není v ní monokultur), ale navíc pochopíme, jakých velikostí jednotlivé druhy v dospělosti dosahují. Naučíme se znát, v jakých vzdálenostech od sebe stromy i keře dobře rostou, jaké sousedství je pro který druh přínosem.

Nová poznání nám prospějí jako inspirace při návštěvách zahradnictví. K výsadbám budeme vyhledávat

více druhů. Především se zaměříme na domácí dřeviny (jsou pro naše prostředí nejodolnější a často i nejhezčí), u každé jednotlivé sazenice budeme předem znát i její rozměry v dospělosti. Nebudeme se již bát použít do obvodových živých plotů zahrad také keřovité druhy ovocných dřevin. I do malé zahrady vysadíme alespoň jeden vzrůstnější strom. Vyvarujeme se tak mnoha pozdějších zklamání. Naopak za pár let poznáme na obdivných pohledech kolemjdoucích, že jsme vše uvážili odpovědně.

A pokud přece jen nenajdeme odvahu k samostatným správným výsadbám ve svém okolí, máme možnost se obrátit s žádostí o radu na zkušené odborníky. Kvalitní zahradní architektky poznáme podle toho, že jimi navržené zahrady nebudou plné drahých jehličnanů a exotických listnáčů, ale naopak zahrady navazující na místní tradice prostých venkovských zahrádek, jednoduché a účelné, s vysokou estetickou hodnotou.

Naše sídla se tak stanou i bez kopírování cizích vlivů opět přívětivým a milým prostředím k životu nejen pro nás, ale hodna „shlédnutí a pobytí“ i pro návštěvníky.

Šárka Neuschlová (text i foto)

Celostátní floristický kurz

České botanické společnosti při ČAV v letošním roce v okrese Nový Jičín.

Dlouhodobě jsou celostátní floristické kurzy Botanické společnosti při České akademii věd každoročně jedním z jejích základních úkolů. Jsou pořádány vždy v prvním týdnu prázdnin, aby se jich mohli v co největším počtu zúčastnit vysokoškolští i středoškolští studenti, učitelé i specialisté v oboru botaniky, amatérští botanikové i pracovníci státní a veřejné správy z celé republiky. Cílem kurzů je prohlubovat botanické znalosti členů společnosti, zájemců o naši květenu, rozšiřovat odbornou praxi studentů a v neposlední řadě jednorázovým soustředěným průzkumem menšího území velkým počtem odborníků, přispět k ověření momentálního stavu květeny daného regionu.



Účastníci jedné z exkurzí v Poodří (foto: autorka)

Pro pořádání floristických kurzů jsou vybírána střídavě území v celé republice (dříve často i včetně Slovenska), floristicky pestrá a zajímavá, málo prozkoumaná, či geograficky nebo jinak atraktivní, s možností

levného ubytování velkého počtu účastníků. Poslední takový kurz, který se dotkl našeho území byl organizován v roce 1975 ve Frýdku - Místku, s okrajově zaměřenými exkurzemi do Radhošťských Beskyd.

Kurz letošního roku byl zaměřen na celý okres Nový Jičín. Kromě České botanické společnosti při ČAV se organizace ujal referát životního prostředí Okresního úřadu v Novém Jičíně, ve spolupráci s Okresním vlastivědným muzeem v Novém Jičíně a Správou chráněné krajinné oblasti Poodří v Ostravě. Že nešlo o jednoduchou záležitost dokládá fakt, že ubytování bylo možno zajistit jedině ve třech vzájemně vzdálených lokalitách Nového Jičína, možnost večerního soustředění účastníků byla v jedné z nich, stravování opět v jiné. Komplikované byly proto odjezdy na jednotlivé exkurze i s ohledem na zhoršené možnosti dopravy veřejnými dopravními prostředky. Přípravu jejich rozpisu bezchybně zajistila paní Ludmila Odvárková, pracovnice referátu životního prostředí Okresního úřadu N. Jičín.

Trasy většiny exkurzí i rozsáhlé přírodovědné a floristické hodnocení území připravila pro účastníky kurzu RNDr. Marie Sedláčková z Okresního vlastivědného muzea, pro chráněnou krajinnou oblast Poodří byla příprava tras mým úkolem. Území k exkurzím byla vybírána tak, aby měli studenti i odborníci z různých koutů naší republiky možnost poznat současnou květenu novojičínské části CHKO Beskydy, Moravské brány, nivy Odry v CHKO Poodří až po Ostravu i Oderských vrchů. Dva exkurzní dny byly naplánovány i do území běžně nepřístupného vojenského prostoru Libavá (se zajištěním speciálních autobusů).

Kurz se uskutečnil ve dnech 4. - 10. července 1999. Zúčastnilo se ho více než 130 zájemců o prohloubení znalostí z oboru botaniky. Připraveno bylo celkem 116 exkurzních tras, z nichž si jmenovaní vedoucí vždy v podvečer mohli vybírat trasy pro příští den.



K nim se pak hlásili jednotliví účastníci. Dvě speciální trasy byly díky dobré spolupráci s rybáři DENA-Su ve Studénce (zajištění člunů s doprovodem), zaměřeny na seznámení s vodní květenou stojatých vod chráněné krajinné oblasti Poodří a uskutečněny v územích přírodní rezervace Kotvice a návrhu národní přírodní rezervace Oderský luh - rybníky Bažantula a Velký Okluk.

Počasi termínu kurzu příliš nepřálo. Neúnosná vedra prvních dnů - především pro účastníky exkurzí v bezlesé a vylidněné krajině pláni vojenského prostoru Libavá - bez možností skrýt se alespoň na chvíli do stínu stromů, nebo doplnit tekutiny vodou ze studánky, či zakoupením limonád, střídaly deštivé dny s boufkami a mlhou v závěru týdne. Přesto bylo více

než 70 % nabídnutých tras absolvováno, zjištěné údaje pečlivě zapsány. Při večerních soustředěních ještě unavení účastníci sbírali informace o zajímavých nálezech z jednotlivých exkurzí.

Výsledky celostátního floristického kurzu nebudou zapomenuty. Po odevzdání „Zápisů“ jednotlivých dnů budou materiály redakčně zpracovány a souborně zveřejněny jako příloha Zpráv české botanické společnosti při ČAV v průběhu příštího roku. Zájemci o květenu okresu Nový Jičín tak budou mít možnost získat čerstvé informace o aktuální botanické problematice našeho regionu.

Za odvedenou práci si již dnes všichni organizátoři kurzu zaslouží poděkování.

Sárka Neuschlová

Dálnice D 47

Dvěma následujícími články vás budeme informovat o aktuální dopravní investici, která se dotkne území Moravské brány a Poodří, a sice o dálnici D 47. Tak, jak tomu bylo u článků o přehradách na řece Odře, v prvním článku uvedeme informace o technických parametrech, oficiálních důvodech a harmonogramu realizace D 47. V druhém článku (který by měl vyjít v POODŘÍ č. 4/1999) uvedeme argumenty proti její výstavbě včetně alternativního návrhu řešení dopravy na území Moravské brány. V rámci objektivitu v tomto úvodním článku použiji doslovnou citaci základních údajů, uvedených v propagační brožurce vydané v roce 1996 „agency PULARY Ostrava“ na objednávku „Sdružení pro výstavbu dálnice D 47“ Ostrava:

Dálniční síť České republiky svými parametry příčného uspořádání a prostorového vedení zabezpečuje homogenitu evropské dálniční sítě. Česká republika prioritně zajišťuje funkční, provozní i technickou provázanost s evropskými systémy, neboť geografická poloha České republiky v srdci Evropy předurčuje vedení důležitých dopravních koridorů evropského významu právě přes Českou republiku. Prioritní multimodální koridory Transevropské sítě (TEN-TRANS EUROPE NET) byly stanoveny druhou PAN-Evropskou konferencí ministrů dopravy v březnu 1994 na Krétě. Z těchto prioritních multimodálních koridorů procházejí Českou republikou

IV. multimodální koridor TEN vedený ze Spolkové republiky Německo do balkánských zemí po trase Drážďany - Praha - Brno - Břeclav - (Bratislava/Videň) a Norinberk - Praha - Brno - Břeclav - (Bratislava/Videň). Součástí tohoto IV. koridoru jsou dálnice D5, D8, D1 a D2.

VI. multimodální koridor TEN vedený směrem sever-jih od hranice Polské republiky dálnicí D 47 přes Ostravu ke Kroměříži a po napojení na dálnici D1 na Brno. Dálnice D 47 navazuje hraničním přechodem Věřňovice-Gorczyckí na polskou dálnici A1 vedoucí přes Katowice - Czenstochovu - Lodž - Toruň na Gdaňsk (Hel-sinky). Trasa dálnice A1 s přechodem ve Věřňovicích-Gorczyckách byla rozhodnuta usnesením Rady ministrů Polské republiky č. 63 z 23. ledna 1996.

Vláda České republiky usnesením č. 631/1993 Sb.

o rozvoji dálnic a čtyřpruhových silnic pro motorová vozidla v České republice do roku 2005 definovala dálniční síť čtyřpruhových silnic České republiky pro motorová vozidla.

Do roku 2005 bude v provozu 927,3 km dálnic, 38,3 km okruhu kolem Prahy a 667,1 km čtyřpruhových komunikací. Po úplném dokončení této dálniční sítě bude v České republice 1.056,1 km dálnic, 59,2 km okruh kolem Prahy a 810,1 km čtyřpruhových komunikací, tedy celkem 1.925,4 km kapacitních komunikací. Postup výstavby dálnice D 47 na severní Moravě v rámci této koncepce podává dále uvedený harmonogram.

Úsek č.:	Lokalizace:	zahájení: dokončení:	
4704	Lipník n. B. - Bělotín	2001	2004
4705	Bělotín - Hladké Životice	2002	2005
4706	Hladké Životice - Bílovec	2001	2004
4707	Bílovec - Ostrava-Rudná	1999	2002
4708	Ostrava-Rudná - Hrušov	1997	2001
47091	Hrušov - Bohumín	1998	2001
47092	Bohumín - státní hranice	2001	2005

Oproti tomuto harmonogramu z výše citovaného usnesení vlády dochází k časovému skluzu přípravy a stavby D 47, takže je zřejmé nedodržení plánovaných termínů dokončení jednotlivých úseků D 47, a tím i uvedení celé stavby do provozu.

Těžiště dopravy v regionu severní Moravy a Slezska je dnes na silnicích I/47, I/48 a I/35, tedy ve směru jihozápad-severovýchod. Tyto hlavní dopravní tahy jsou již dnes přetíženy. Ještě kritičtější situace je na hraničních přechodech Český Těšín - Chotěbuz a Bohumín - Chalupki, kde čekají mnohahodinové fronty vozidel na odbavení.

S vývojem motorizace výhledově dopravní zatížení výrazně vzroste. Stále se zhoršující situaci možno zvládnout jedině zásadním řešením - vybudováním dálnice D 47. Tato hlavní dopravní tepna převezme spolehlivě 60 % dopravní zátěže, takže na zbývajících tras - zejména na silnici I/48 zůstává jen asi 40 %.



Jako argument pro všeobecnou podporu výstavby dálnic je uváděno srovnání ČR s vyspělými evropskými zeměmi např. v těchto parametrech:

- Délka sítě dálnic a čtyřpruhových komunikací (k roku 1996):

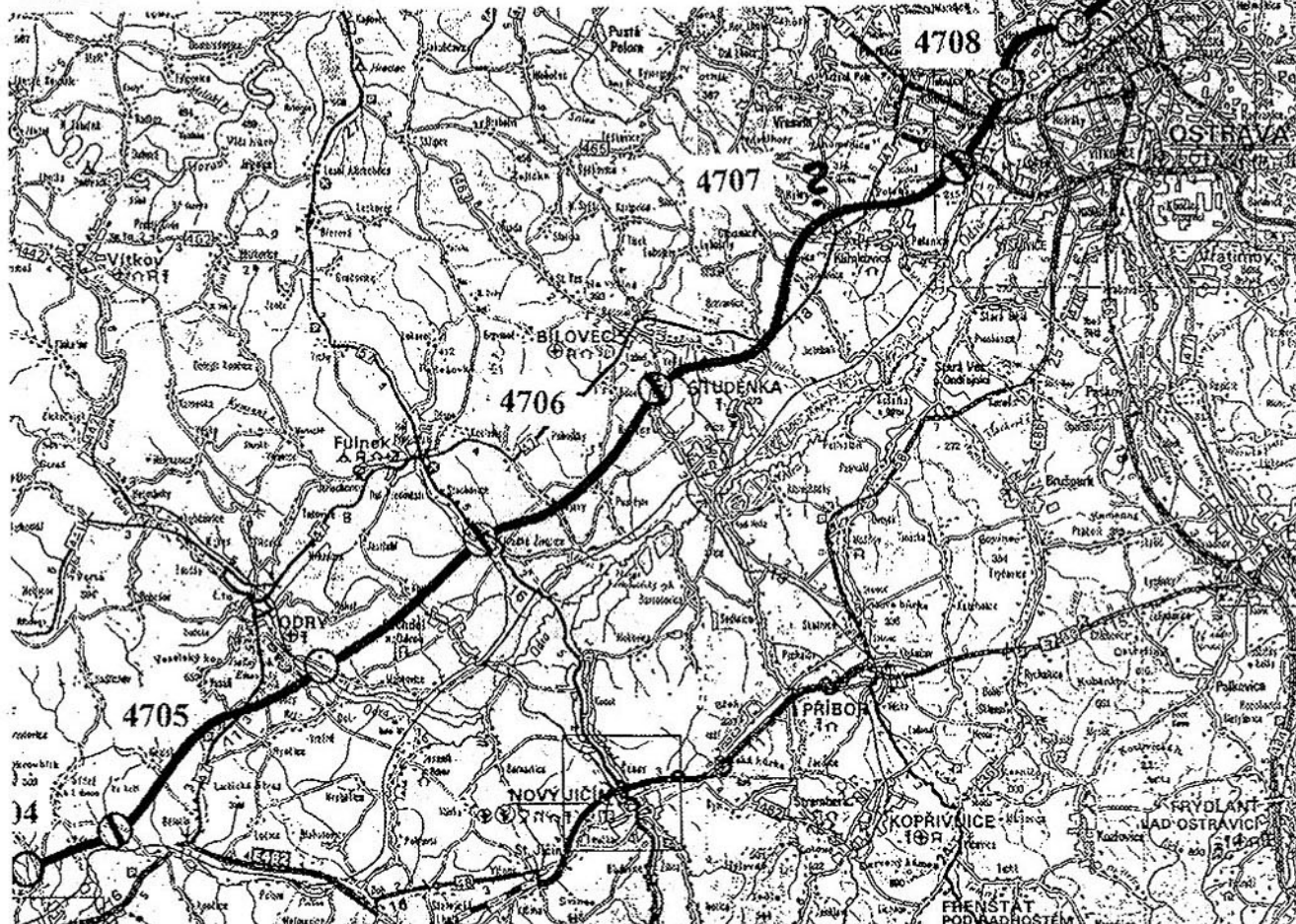
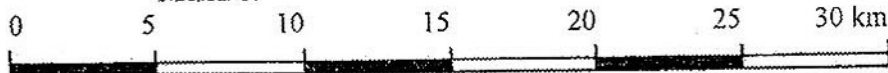


Vedení trasy dálnice D 47 Poodřím

(jako podklad byly použity výseky automap "Jeseníky" a "Beskydy" vydaných Geodetickým a kartografickým podnikem Praha v roce 1984 a 1986)

-  Navrhovaná trasa dálnice s mimoúrovňovými křižovatkami
-  Hranice jednotlivých úseků

Měřítko:



Německo = 9.120 km, Francie = 7.400 km, Itálie = 6.301 km, Velká Británie = 3.062 km, Nizozemí = 2.134 km, Belgie = 1.568 km, Rakousko = 1.554 km, Švýcarsko = 1.164 km a Česká republika = 723 km.

- Hustota dálnic a rychlostních silnic (k roku 1996):

Belgie = 55,0 %, Nizozemí = 51,4 %, Německo = 36,7 %, Švýcarsko = 28,2 %, Itálie = 20,9 %, Rakousko = 18,5 %, Francie = 13,4 %, Velká Británie = 13,3 %, Česká republika = 8,6 %.

- Denní intenzita počtu vozidel v obou směrech na hraničních přechodech (z roku 1993):

Přechod Český Těšín = 4.521 vozidel/den, z toho 3.907 osobních (862 našich a 3.045 cizích) a 614 nákladních (149 našich a 465 cizích)

Přechod Bohumín = 1.273 vozidel/den, z toho 1.021 osobních (570 našich a 451 cizích) a 202 nákladních (120 našich a 82 cizích)

Dále doslovně cituji oficiálně uváděné klady stavby

dálnice D 47:

Dálnice D 47 zlepšit životní prostředí severní Moravy a Slezska především vyřešením silniční dopravy na hlavním tahu jihozápad - severovýchod. Kromě tohoto dálnice D 47:

- Vyvede značnou část automobilové dopravy, zejména tranzitní kamiónové dopravy, z center měst.
- Sníží absolutní množství emisí ze silniční dopravy (uváděné snížení emisí při dálničním provozu proti stavu bez dálnice = u CO 8.320 kg/rok, u CnHm 850 kg/rok a u NOx 2.470 kg/rok).
- Sníží stále rostoucí počet dopravních nehod.
- Trasa dálnice byla vybrána z celé řady variant na základě hodnocení vlivů stavby na životní prostředí tak, aby negativní vlivy byly minimální.
- Hlučnost dálnice D 47 bude eliminována protihlukovými stěnami, valy, vedením dálnice v terénním zářezu nebo tunelem.



- V ostravské průmyslové aglomeraci bude pro stavbu tělesa dálnice využito 3,5 mil. m³ materiálu hutnických a hornických hald z centra intravilánu.

Dálnice D 47 je projektována na návrhovou rychlost 120 km/hod. v kategorii D 28 (krajnice 4x0,5 m, odstavné pruhy 2x3,25 m, jízdní pruhy 4x3,75 m, dělící pás 4 m). V místech křižovatek a velkého stoupání se zřizují místo zpevněné krajnice odbočovací a stoupací pruhy šíře 3,50 m. Příčné klopení zajišťuje odtok dešťových vod z vozovky. V přímé části trasy je základní klopení 2,5 %, v obloucích je dostředné klopení dle velikosti oblouku až 4 %.

Konstrukce vozovky jsou navrhovány ve dvou alternativách

- netuhá = asfaltbetonová na ložné vrstvě obalovaného kameniva a cementové stabilizaci nebo mechanicky zpevněného kameniva

- tuhá = cementobetonový kryt na asfaltové mezi vrstvě s podkladní vrstvou cementové stabilizace. Příčné a podélné spáry jsou kotveny.

Konstrukce mostů:

- železobetonové monolitické
- prefabrikované z předpjatého betonu
- monolitické přepjaté konstrukce
- spřažené ocelové nosníky s tenkou betonovou deskou.

Trasování dálnice D 47 v úseku, procházejícím územím Moravské brány (Oderské brány) od Bělotína po hranici s Polskou republikou, ukazuje příložená mapa. Investorem dálnice D 47 je Ředitelství silnic a dálnic ČR, Na Pankráci č. 56, 145 05 Praha 4, projektantem je Dopravoprojekt Brno a. s., Kounicova č. 13, 658 30 Brno, a uživatelem (správcem) bude Ředitelství silnic a dálnic ČR závod Brno, Šumavská č. 33, 659 77 Brno.

Zájmy, soustředěné kolem stavby D 47, hájí "Sdružení pro výstavbu dálnice D 47", které založilo 23 převážně velkých organizací s cílem (opět cituji doslovné znění cílů z propagačního letáčku):

- prosazovat a ochraňovat územní a podnikatelské zájmy při přípravě a realizaci dálnice D 47 v rozsahu předprojektové činnosti, projektové činnosti, zajištění financování stavby, přípravy a realizace stavby,

- řešit zlepšení životního prostředí ostravské průmyslové oblasti likvidací a využitím hutnických a hornických hald pro stavbu tělesa dálnice D 47,

- podpořit hospodářskou spolupráci České a Polské republiky propojením dálnice D 47 na polskou dálnici A1 vedoucí do Katovic, Lodže a Gdaňska,

- řešit neúnosnou situaci na přetížených hraničních přechodech s Polskem vybudováním nového moderního a kapacitního hraničního přechodu ve Věřňovicích-Gorzyzckách.

Sdružení je v kontaktu s Ministerstvem dopravy České republiky a spolupracuje s Ředitelstvím dálnic... Zájemci o bližší informace mohou kontaktovat sídlo Sdružení D 47 na adrese: Masarykovo náměstí č. 5, 702 00 Ostrava, tel.: 069/611 69 44 a fax: 069/611 23 81. Podle aktuálních informací je stav přípravy a výstavby D 47 následující:

Úsek č.: Lokalizace:

Stav realizace:

- | | |
|-------|---|
| 4704 | Lipník nad Bečvou - Bělotín |
| | Projednávání územní dokumentace podle EIA |
| 4705 | Bělotín - Hladké Životice |
| | Projednávání územní dokumentace podle EIA |
| 4706 | Hladké Životice - Bílovec |
| | Projednávání územní dokumentace podle EIA |
| 4707 | Bílovec - Ostrava-Rudná |
| | Probíhající územní řízení |
| 4708 | Ostrava-Rudná - Hrušov |
| | Vydáno stavební povolení a zahájena realizace |
| 47091 | Hrušov - Bohumín |
| | Vydáno územní rozhodnutí |
| 47092 | Bohumín - státní hranice |
| | Projednávání územní dokumentace podle EIA. |

V úseku 4707 zřejmě dojde ke změně trasy kvůli nešouhlasnému stanovisku Ministerstva zdravotnictví ČR (kolize trasy s lázeňským areálem v Klimkovicích - Hýlově).

Ing. Petr Lelek
předseda ZO ČSOP Odry



Informační materiál k dálnici vydaný pro Sdružení pro výstavbu dálnice D 47



Za Františkem Šustkem

Ve věku nedožitých 85 let zemřel v pondělí 12. července ve Spálově František Šustek, významný vlastivědný, osvětový a školský pracovník, učitel a organizátor kulturního života.

Jeho odchod znamená bolestnou ztrátu zejména pro obyvatele a vlastivědné pracovníky Spálovska, širokého okolí Vítkova a Oder, i když jeho celoživotní působnost významně přesahovala uvedenou oblast.

Narodil se v předvečer I.světové války 25. července 1914 na selském gruntě ve Spálově. Svému rodišti zůstal věrný takřka po celý svůj plodný život. Po ukončení povinné školní docházky pokračoval ve studiu na měšťanské škole ve Vítkově a na učitelském ústavu v Příboře. Když v roce 1940 získal aprobaci i pro měšťanské školy, stal se učitelem na mnoha místech v Čechách i v zemi Moravskoslezské. Po návratu z totálního nasazení v roce 1945 působil na národních i hudebních školách ve Spálově, Odrách, Vítkově a Jistebniku. Byl totiž také dobrým hudebníkem. Když v roce 1979 odcházel na zasloužený odpočinek, měl za sebou úctyhodnou publikační, kulturně výchovnou a organizační činnost.

O jeho záslužné vlastivědné činnosti svědčí dlouhý výčet uveřejněných zpráv, článků a pojednání, které publikoval v nejrůznějších časopisech a tiskovinách širokého regionu. Jeho blízcí kolegové a spolupracovníci v redakci Vlastivědného sborníku Novojičínska je výstižně shrnuli a ocenili v medailonu k jeho 70. a 75. narozeninám. Patří k nim články, zprávy a recenze, uveřejňované ve vlastivědném časopise Oderské hory (dále OH), který redigoval spolu s Jaroslavem Dohnalem, ředitelem školy ve Spálově (vycházel v období let 1947 - 1950). V letech 1958 - 1972 byl výkonným redaktorem obdobně zaměřeného časopisu Vítkovsko (1958 - 1961) a časopisu Oderské vrchy (dále OV, od r. 1968 - nepravidelně). Okruh jeho vlastivědného a publicistického zájmu byl značně široký. K významným pracím z oblasti historie patří článek Osvození vítkovského okresu r. 1945 (Vítkovsko 11-12 za spolupráce A. Brňáka), K 50. výročí události při vzniku naší republiky (OV I, 61-73), 80 let železnice Suchdol - Budišov OV III, 16-27), Počet obyvatelstva v obcích hranického okresu před 100 lety (OH III, 116-120) a jiné. Publikoval i ve Zpravodaji klubu genealogů a heraldiků Ostrava, (m.j. článek Keramická deska se znaky majitelů Spálova z roku 1594). Mnoho pozornosti věnoval i soupisům, uložení a edici pramenů, jak o tom svědčí řada článků uveřejňovaných ve zmíněných časopisech a v Záhorské kronice (1948-1949).

Velmi záslužná byla i jeho práce ediční. František Šustek připravil k tisku několik významných článků, mezi nimi článek Ot. Mašky Život a dílo K. J. Mašky a Dějiny severomoravského učitelstva. S Ant. Brňákem zpracoval a připravil do tisku Paměti městyse Spálova od Františka Maršálka a j.

Pozornost věnoval i národopisu svého kraje, jak o tom svědčí např. články Dřevěné žentoury v Oderských horách (Slezský sborník 1948), Lidové tance na

Spálovsku, které zachytil společně s Olgou Michalíkovou. Knižně byly vydány samostatně v Ostravě 1979.

Od roku 1980 otiskoval příspěvky a články ve Vlastivědném sborníku okresu Nový Jičín a v opavských Vlastivědných listech. Ve Vlastivědném sborníku okresu Nový Jičín uveřejnil mimo jiné články: Pověra o škodlivosti zatmění slunce na Spálovsku, Větrné mlýny v našem regionu podle mapování z roku 1780, Větrné mlýny na bývalém oderském panství, Zaniklá středověká osada u Heltínova, Místní a pomístní jména v Heltínově a okolí, Bývalé Okresní vlastivědné muzeum ve Vítkově, Renesanční cínová křtitelnice ve Spálově, Větrné mlýny v jižní a západní části panství Fulnek, Větrné mlýny v severní a východní části panství Fulnek (společně s A. Turkem), K lokalizaci vsi Na horách, Ukončení selských bouří před 240 lety na Spálovsku, Pomístní názvy v Oderských vrších k r. „1201“, Sto dvacet let pošty ve Spálově, Zánik zámku a dalších památek v Odrách.

Jako skutečnému vlastivědnému pracovníkovi neušly pozornosti ani výtvarné a přírodní památky, o nichž informoval v článcích P. Maria ve Skále, poutní místo u Spálova, (Apoštolát sv. Cyrila a Metoděje, Olomouc, 1964, roč. 23), Starý dřevěný kostel v Lipné, (OH II., 2-4), Spálovský runový kámen (OH III. 107-108), Obnovení zámecké kaple v Odrách /Slezský sborník 1955/ aj.

František Šustek zasáhl i do hudebního života regionu. Jako muzikant se věnoval rozvoji hudebního života a dění, připravoval různé hudební akce k jubileím významných skladatelů při různých společenských a kulturních výročích. Jako pedagog má zásluhu na celkovém rozvoji vzdělanosti obyvatel našeho regionu.

S významným spálovským rodákem se přišli rozloučit nejen spoluobčané, ale řada vlastivědných spolupracovníků ze širokého regionu. Želíme odchodu tohoto ryzího a vzácného člověka, na jehož dílo budeme s úctou vzpomínat.

Oldřich Sobek





Zprávičky

- **Ostravské muzeum** (otevřeno Po-Pá 9 - 17 hod., So, Ne 9 - 13 hod.) Vás zve na výstavu Květena chráněných území Ostravska - základní charakteristika, včetně chráněných území v Poodří -, která se koná ve dnech 14.9. - 23.11. 1999
- **Polanka nad Odrou** - dne 23. října 1999 proběhne od 18 hodin v sále místního kina slavnostní koncert dechové hudby k 80. výročí založení orchestru
- V **Bartošovicích** byla ukončena II. etapa plynofikace a v přípravné fázi je poslední část. Rovněž bylo zahájeno výběrové řízení na úpravu zámeckého parku a byla opravena střecha a fasáda Meinertovy hrobky.
- V **Petřvaldě** pokračuje plynofikace místních částí Petřvaldík a Dvůrek.
- Ve **Studénce** připravují na 19. listopadu v Dělnickém domě vyhlášení nejlepších sportovců města, 28. listopadu zde proběhne Folkový výprodej, 29. listopadu Vánoční koncert orchestru V. Hybše a 11. prosince se bude konat před obchodním domem Kotvice vánoční jarmark. Probíhají dokončovací práce 1. etapy splaškové kanalizace v Butovicích.
- V **Suchdole nad Odrou** pokračuje čištění Kletenského a výstavba tenisových kurtů. Obecní úřad vydal novou pohlednici. Dne 15.8. projížděli obcí jezdci Pony Expressu ze Slovenska.
- Ve **Stanici pro záchranu živočichů** v Bartošovicích pokračovali ve vypouštění vyléčených ptáků do volné přírody. Jednalo se o kalouse, puštíky, poštolky a káňata. V prvním pololetí se volnosti dostalo dalším chovancům jako rarohům, sovám páleným, poštolkám, labutím, volavkám a dalším.
- Ve **Studénce** slavili koncem června sté výročí narození místního rodáka kardinála Františka Tomáška. Přítomni byli kardinál Miloslav Vlk a biskup ostravsko-opavské diecéze František Lobkowicz a řada dalších hostů. Součástí oslav byla i výstava v rodném domě v Butovicích. Dne 25. srpna navštívil Nový Jičín, Studénku a další místa v okrese prezident Václav Havel.
- Ve středu 28. července se opět rozběhly hodiny na kostelní věži v **Pustějově**. Obecní úřad sehnal peníze na opravu pomoci veřejné sbírky.
- Šenovský škrpál je název dvoudenní slavnosti obce **Šenov u Nového Jičína** v posledních dnech srpna. Bohatý program byl již tradičně doplněn plavbou po Jičince a ohňostrojem.
- V **Bartošovicích** chystá firma Denas na 28. října tradiční výlov Dolního Bartošovického rybníka spojený s prodejem ryb.
- Na 13. listopadu chystají v **Pustějově** oslavy 80. let založení TJ Sokol.
- Téměř sedmnáctikilometrovou **cyklotrasu** otevřeli v sobotu 21. srpna představitelé Příbora. Trasa vede z Poodří přes Sedlnici do Příbora a spojuje páteřní cyklotrasu Moravská brána a Beskydy.
- Ve **Vražném** pokračuje plynofikace obce, probíhá čištění koryta Vražanky. Červencové slavnosti obce Vražné letos navštívilo cca 3,5 tis. návštěvníků. Slavnosti začaly setkáním u rodného domku J. G. Mendela a valnou hromadou Spolku Mendel - přátel obce Vražné. V kulturním programu hrála Moravanka, předvedli se místní hasiči, děti soutěžily o hezké ceny a uskutečnilo se divadelní představení Don Quichote de la Ancha. Velký ohňostroj a zábava tradičně završily tyto obecní slavnosti.
- V **Jeseníku nad Odrou** probíhá předání obecního vodovodu do správy SmVaK Nový Jičín, v lokalitě "U dráhy" v Jeseníku n. O. zahájil provoz sběrný dvůr, kde mají možnost jeseničtí občané odkládat stavební sutě, sklo, plasty, kusový odpad, železný šrot aj. odpady, probíhá rekonstrukce budovy obecního úřadu a před dokončením je rekonstrukce vodovodu v Blahutovicích
- Při oslavě 90 let Sboru dobrovolných hasičů z **Hůrky** proběhla mše svatá se svěcením sošky patrona hasičů - sv. Floriána, hasiči prošli obcí v průvodu za doprovodu dechovky "Starojičané", proběhla přehlídka hasičské techniky hasičského záchranného sboru z Nového Jičína, ukázka hašení požáru ruční stříkačkou a soutěž hasičských sborů z okrsku Starého Jičína.
- V **Jakubčovicích nad Odrou** dokončili úpravu prostranství před prodejnou smíšeného zboží a zkolaudovali plynovodní sítě v obci. Dne 17.7.1999 proběhly obecní hody se mší svatou, s vysvěcením dřevěné plastiky sv. Floriána a s odhalením pamětní desky hasičům, padlým v 1. světové válce, na budově hasičské zbrojnice
- V **Odrách** proběhla kolaudace chrámových varhan v kostele sv. Bartoloměje v Odrách a zároveň se realizují opravy památek v rámci Programu regenerace Městské památkové zóny Odry - dokončuje se oprava věže a vnějších omítek kostela sv. Bartoloměje a oprava vnějších omítek zadní části budovy radnice. Přípravuje se oprava bašty bývalého městského opevnění na Pásové ulici a dokončení opravy hrobky rodiny Bernheierovy na místním hřbitově. V Loučkách byla dokončena plošná plynofikace. 9. září bylo otevřeno nové městské informační centrum v budově oderské radnice. Chrámové hudební sdružení CHORUS Odry vás srdečně zve do kostela sv. Bartoloměje v Odrách na pravidelné varhanní koncerty v termínech: 23.10.1999, 27.11.1999 a 18.12.1999,
- Dne 16. října pojedí již tradičně **Podzimní country expres** (historický parní vlak vedený parní lokomotivou ř. 423.041) z Ostravy hl. nádr. přes Suchdol n. O. do Budišova n. Bud. a zpět. Kromě tradičního westernového doprovodného programu bude ve Svatoňovicích pro děti i dospělé připravena drakiáda (soutěž v pouštění vlastnoručně zhotovených draků) o ceny.



Nové památné stromy na Odersku

Městský úřad v Odrách vyhlásil dne 28.6.1999 správním rozhodnutím nové památné stromy ve čtyřech lokalitách v údolí a údolní nivě řeky Odry:

- "Topol U Čurdy" v Mankovicích (topol černý o obvodu kmene 677 cm, který roste v břehovém porostu na pravém břehu ř. Odry mezi Oderskými rybníky a Mankovicemi),

- "Pavlíkovu lípu a dub" v Jakubčovicích n.O. (lípa srdčitá a dub letní o obvodech kmenů 430 a 365 cm, které rostou u statku č.p. 31 poblíž návsi v Jakubčovicích n.O.),

- "Dub u brodu" v Heřmánkách (dub letní o obvodu

kmene 426 cm, který roste u brodu přes řeku Odru na pravém břehu nad jezem v Jakubčovicích n.O.),

- "Lípy u kaple" v Odrách - Klokočůvku (4 lípy malolisté a 2 lípy velkolisté o obvodech kmenů: 115, 218, 222, 190, 288 a 323 cm, které rostou u kaple sv. Antonína Paduánského v Klokočůvku).

Do konce letošního roku provede ZO ČSOP Odry díky dotacím z programu "Péče o krajinu" MŽP a příspěvku MěÚ v Odrách ošetření a označení těchto nově vyhlášených památných stromů.

Ing. Petr Lelek

Nadační fond ve Vražném

„Zde se narodil 20.7.1822 Johann Gregor Mendel, zakladatel genetiky“ - tato slova jsou uvedena na pamětní desce na domě č.p. 69 v Hynčicích. V minulém čísle Poodří jsme uveřejnili stručnou informaci o fondu, který je tomuto významnému domu věnován. Obrátili jsme na starostu obce Vražné pana ing. Nipperta s žádostí o podrobnější informace ...



Nadační fond „Rodný dům J.G. Mendela“ byl založen občanským sdružením Spolek Mendel - přátelé obce Vražné a je zapsán v nadačním rejstříku vedeném u Krajského obchodního soudu pod invent. číslem 25830741 od února 1999.

Cílem tohoto nadačního fondu je ochrana kulturní památky - rodného domu J.G. Mendela v obci Vražné - místní části Hynčice č.p. 69, která bude spočívat v rekonstrukci spojenou s rozšířením výstavních prostor,

úpravě okolí a uvedení památníku do trvalého rozšířeného provozu. Prvním postupným cílem je odkoupení objektu od soukromého vlastníka za asi 1,4 milionu korun.

Zdroji finančních prostředků fondu mohou být příspěvky firem, organizací i občanů. Účet nadačního fondu vedeného u IPB a.s. je 153879079/5100. Seznam příspěvateľů bude každoročně zveřejňován.

Ing. Vladimír Nippert, starosta



Co vyšlo, co vyjde

Mapa a cykloprůvodce Oderskem

V souvislosti s vyznačením nové regionální cyklotrasy č. 503 ODERSKO vydalo město Odry dva průvodce po cyklistických trasách. Svým formátem - jsou tištěny černobíle na recyklovaném papíru a mají formát A4 - a podrobností nejsou určeny do terénu, ale k prostudování před vyjetím na trasu. „Průvodce po cyklistické trase ODERSKO a po cyklistických trasách výletů, uvedených v mapě Odersko“ vyšel v lednu t.r. u příležitosti mezinárodní výstavy cestovního ruchu Regiontour 99 v Brně, kde byl spolu s barevnou mapou Oderska nabízen návštěvníkům. Tento průvodce obsahuje mapu vedení cyklotrasy č. 503 na území okresu Nový Jičín a mapu průjezdu městem Odry s popisem. Navíc obsahuje podrobný popis dalších jedenácti cyklotras (vycházejících a končících v Odrách), doporučených v mapě Oderska, kterou vydalo město Odry v roce 1994. Těchto jedenáct tras není v terénu vyznačeno a je tudíž potřeba si mapu pořídit.

Vzhledem k tomu, že začátkem roku 1998 došlo ke změnám vedení cyklotrasy č. 503 v městě Odrách byl průvodce přepracován a znovu vydán jako součást květnového čísla Oderského zpravodaje.

Pokud budete mít zájem poznat Odersko podrobně, poříďte si uvedené průvodce a můžete na kole vyrazit. Zakoupit je lze včetně mapy v Městském informačním centru v Odrách, provozovaném v Knihkupectví pana Zdenka Pajurka na Masarykově náměstí

č. 6 (tel.: 0656/730 232) v ceně 5,-Kč za průvodce a 20,-Kč za mapu.

Umělecké památky Moravy a Slezska J-N

Druhý svazek jedinečného encyklopedického díla Bohumila Samky vyšel v nakladatelství Akademie věd ČR.

Autor pokračuje v pečlivém odkrývání uměleckého bohatství Moravy a Slezska, památky popisuje stručně, ale výstižně, se zřetelím k jejich stavebnímu vývoji a k současnému stavu. Pozornost věnuje rovněž sbírkám muzeí, galerií a knihoven, hřbitovním zahradám a parkům. Z Poodří jsou zpracovány obce Jistebník, Jeseník nad Odrou, Bernartice nad Odrou, Kunín, Šenov u Nového Jičína a město Nový Jičín.

Kalendář Poodří 2000

Harmonická krajina v Poodří bude tématem nástěnného kalendáře, který na poslední rok tohoto tisíciletí připravuje Správa chráněné krajinné oblasti Poodří ve spolupráci s městy a obcemi. Každý měsíc bude věnován jedné obci, která se představí barevnou fotografií, obecním znakem a na rubové straně listu informačním textem. Tento soubor bude doplněn dalšími fotografiemi a mapou.

Kalendář na celý jubilejní rok 2000 bude k dostání koncem tohoto roku. Zájemci si jej však již nyní mohou objednat na adrese Správy CHKO Poodří, Trocnovská 2, Ostrava-Prívov, 702 00.

Ohlasy čtenářů k článkům „Přehradý na horním toku Odry?“

Potěšil nás zájem čtenářů POODŘÍ o problematiku přehrad uvažovaných na horním toku řeky Odry. Obdrželi jsme dvě reakce, se kterými bychom Vás rádi seznámili:

1) Pan Jiří Rigó z Oder navrhuje proti přehradám na řece Odře zahájit protestní podpisovou nebo jinou dlouhodobě působící akci, které by vyústily ve změnu územního plánu se zrušením záměru územního hájení přehrad. Navíc přispěl dalšími „protipřehradními“ argumenty:

- „Při malém průtoku, jaký v Odře po většině roku je, by to (= systém přečerpávací vodní el., pozn. red.) znamenalo pomalu zahnívající vodu pořád honit dokola. To pak nebude přehrada, ale jedna velká smrdutá nádrž.“ Dožití všech přehrad zanesením erozními splachy je opravdu velký problém, který necháváme na vyřešení budoucím generacím. Zakonzervovat nebo vyčistit - to je dilema, jehož jedno řešení je špatné a druhé drahé.

- „Větry v hojně míře vanou právě údolím Odry. Vznikne-li v tomto místě tak velká vodní hladina, pak se zvedne i vlhkost vzduchu ve směru toku.“

Pan Rigó navíc vyslovuje obavu, zda nás v budoucnosti Země, při trvalém nárůstu počtu obyvatel a úbytku zemědělské půdy, vůbec uživí. Domnívá se správně, že se i u nás zákonitě musí změnit ekonomická situace a s tím i vztah k zanedbaným zeměděl-

ským pozemkům (m.j. i k nivním loukám v údolí řeky Odry, kterým hrozí zatopení, pozn. red.).

2) Slečna (?) Pavla Opluštilová z Nového Jičína je ze záměrů fy. ENERGETIS „zklamaná a smutná“. Je jí líto ohrožených druhů rostlin a živočichů a především „nádherné oblasti“, sloužící „k rekreaci turistům, dětským táborům, ale hlavně všem milovníkům přírody“ včetně domorodých obyvatel. Slečna Opluštilová si ve svém dopisu všimá, že: „Úcta k přírodě (hlavně) a lidem, kteří si jí váží, se jakoby vytratila,“ a na závěr nabízí svou pomoc. Navrhuje využít nivní louky v údolí řeky Odry a jejich přítoků k pobytům v přírodě, spojeným s koňmi, jako např. letní pastvu koní, odvoz sena z luk nebo turistiku na koních.

S podobnými návrhy již dříve přišlo občanské sdružení MAKÁ z Oder, které inklinuje k životnímu stylu severoamerických indiánů a přírodních národů a kterému osud ohroženého údolí řeky Odry není lhostejný.

ZO ČSOP v Odrách chystá ve spolupráci s O.S. MAKÁ, Újezdním úřadem Vojenského újezdu Libavá, s Vojenskými lesy a statky v Lipníku n. B., s Agenturou ochrany přírody a krajiny ČR v Ostravě, s dotčenými obcemi a městy, s orgány státní správy i s dobrovolnými spolupracovníky akce zaměřené na záchranu údolí řeky Odry a jejich přítoků, ohrožených stavbou přehrad. Cílem společné snahy by mělo být:



- obnovení péče o zanedbané nivní louky a břehové porosty (ZO ČSOP 'Odry již letos díky grantu MŽP ČR uklidí ohroženou lokalitu chráněných sněženek v údolí Něžinského potoku),

- pro všechny druhy rekreačního využití celého území stanovit limity a oblasti možné spolupráce při společné péči o horní Poodří,

- iniciovat změny územně plánovacích dokumentací a směrného vodohospodářského plánu vedoucí k vypuštění všech záměrů na vybudování přehrad v údolí řeky Odry.

Za obě reakce Vám, milí čtenáři, děkujeme.

I nadále Vám budeme vděčni za Vaš zájem, náměty a připomínky.

Ing. Petr Lešek

předseda ZO ČSOP v Odrách



Socha sv. Jana Nepomuckého
u Mlýnky v dolní části Polanky n. O.
(foto: R. Jarošek)

Děkujeme všem uvedeným firmám v Polance nad Odrou za finanční příspěvek na tisk tohoto čísla:

Družstvo vlastníku Polanka nad Odrou
Produkty živočišné a rostlinné výroby, krmné směsi, zámečnické práce, doprava, zemědělské služby na úseku rostlinné výroby
Ostrava - Polanka nad Odrou, ul. K Vydralinám,
tel.: 069/693 11 07-8

STRABAG a.s., odštěpný závod Ostrava
Výstavba pozemních komunikací všeho druhu, frézování vozovek, pokládka živičných směsí, opravy inženýrských sítí
Ostrava - Svinov, Polanecká 827
tél.: 069/69 78 111

Sdružení KAŠ, Klapuch & Šimurda - stolařství
Výroba, prodej, zprostředkování interiérového nábytku na zakázku, návrhy interiérů, poradenství
Ostrava - Polanka nad Odrou, Šamala 318
tel.: 069/693 16 29

BIOSTAV, Vladimír Krátký
Dodávka drobných stavebních prací, opravy, rekonstrukce, výroba a montáž plotových betonových prefabrikátů, drobná zámečnická výroba
Ostrava - Polanka nad Odrou, H. Salichové 818
tel.: 069/693 19 47

RAPPA s.r.o.
Nabízí široký sortiment praček z dovozu i tuzemska, sportovní potřeby, dětské stavebnice, zábavnou pyrotechniku, realizaci ohňostrojů
Velkoobchod - sklad - vzorková prodejna
Ostrava - Polanka nad Odrou, Prostřední 688
tel.: 069/691 50 20

Plyn, topení, voda - Ladislav Ručka, soukr. firma
Zajištění dodávky a montáže rozvodu plynu, vody a topení na klíč
Ostrava - Polanka nad Odrou, H. Salichové 902
tel.: 069/693 13 34

