

2/2004

cena 25,- Kč

# POODŘÍ

ČASOPIS OBYVATEL HORNÍ ODRY



**Z obsahu:**

**Znamení paní hraběnka**

**Pokračovatelé Martina Schneidera**

**Region Poodří**

**Strom jako biotop**

**Žábronožka sněžní**





## POODŘÍ - časopis obyvatel horní Odry

Vydává Společnost přátel Poodří (IČO: 64 62 78 70) ve spolupráci se ZO ČSOP Odry, ZO ČSOP Jeseník nad Odrou,

Správou chráněné krajinné oblasti Poodří a Svazkem obcí Region Poodří

Redakční rada: Ing. Radim Jarošek, Ing. Petr Lelek, Lumír Kuchařík, Ing. Alena Malíková,

Ing. Oldřich Usvald, Mgr. Ivan Bartoš, Jiří Zelený

Adresa redakce: Výškovická 102, Ostrava, 700 30

Počítačová sazba a grafické zpracování: Aleš Luzar

Jazyková úprava: Libuše Babaríková

Tisk: Tiskárna V Dubí s.r.o., Ostrava

Vydávání povoleno Ministerstvem kultury ČR. Registrační číslo: MK ČR E 12812.

Vychází 4x ročně

Cena jednoho čísla: 25 Kč, předplatné: 100 Kč

Objednávky předplatného na adrese redakce.

**VII. ročník, č. 2/2004**

Tištěno na recyklovaném papíře (vyjma obálky).

1. strana obálky, tato strana a 4. strana obálky – Krajina v Poodří (foto: Petr Vlček)

### REDAKCE DĚKUJE ZA FINANČNÍ PŘÍSPĚVEK NA TISK TOHOTO ČÍSLA:

- Krajskému úřadu Moravskoslezského kraje
- Nadaci Duhová energie
- Obci Kunín
- Všem čtenářům, kteří přispěli jakoukoliv částkou nad předplatné



**duhová energie**

## Obsah

<b>Žabronožka sněžní</b> Petr Kočárek	4	<b>Moravští bratři (IV. část)</b> <b>Pokračovatelé Martina Schneidera</b> Daniel Říčan	33
<b>Sova pálená</b> Jan Kašinský	5	<b>Paličkování v blahutovickém komunitním centru Klášter</b> Ludmila Rychtářová, Lumír Kuchařík	35
<b>Rorýs obecný – pták roku 2004</b>	6	<b>Strom jako biotop (I. část)</b> Samuel Burian	36
<b>Novela zákona 114/1992 Sb. o ochraně přírody a krajiny</b> Ivan Bartoš	7	<b>Co vyšlo</b>	39
<b>Z jarní činnosti Regionu Poodří</b> Oldřich Usvald	9	<b>Akce v Poodří</b>	41
<b>Téma čísla:</b> <b>Znamení paní hraběnka</b>	13 - 32	<b>IC a muzeum Dřevěnka v Albrechticích</b>	43

Vložená barevná příloha:

**Pohled na zámek a kostel v Kuníně (olej na plátně,  
Tadeas Millian, kolem r. 1850)**

**Obrazová sbírka Judith-Marie Schindler von Kunewald,  
Rakousko.**





## Žábřonožka sněžní

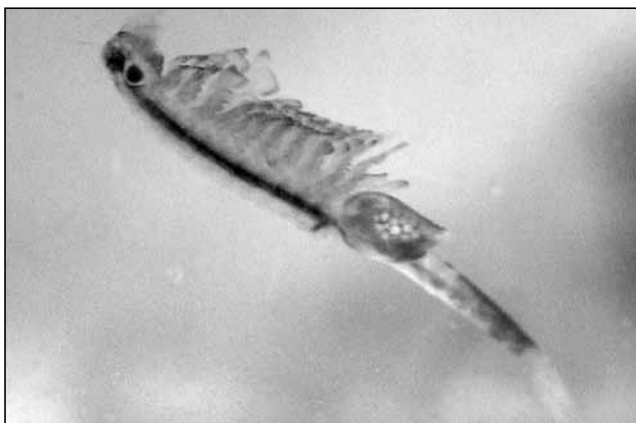


Periodické tůně jsou biotopem žábřonožek

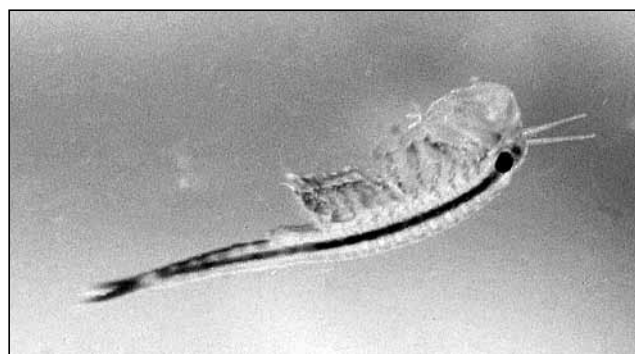
Žábřonožka sněžní (*Siphonophanes grubii*) je drobný korýš dorůstající velikosti do 2,5 cm. Vyskytuje se v mírném pásu Evropy severně od Alp, od Francie na východě po západní část Ruska na západě. V České republice bývaly žábřonožky v minulosti hojné v záplavových oblastech větších řek. V průběhu minulého století se však v souvislosti s regulacemi toků stávaly čím dál vzácnějšími a v současnosti se na severní Moravě vyskytují již jen v CHKO Poodří a v CHKO Litovelské Pomoraví.

V České republice byl zaznamenán výskyt 4 druhů žábřonožek. Jednotlivé druhy jsou celkovým vzhledem značně podobné, liší se jen zbarvením a morfologickými znaky na tykadlech samců, která jsou přeměněna na přidržovací orgán důležitý při kopulaci. Žábřonožky se živí drobnými živými i odumřelými organismy, které získávají většinou mechanicky cezením vody pomocí končetin.

Žábřonožka sněžní obývá zejména periodické tůně v nivách řek se zachovalým režimem jarních povrchových rozlivů. V dospělém stadiu se žábřonožky vyskytují pouze velmi brzy na jaře, v období, dokud teplota vody v tůni nedosáhne teploty okolo 15°C. Hromadný výskyt spadá obvykle do března až počátku dubna. Během velmi krátkého období několika týdnů se žábřonožky vylíhnou z vajíček, prodělají vývoj přes tzv. naupliová stadia, dospějí a spáří se. Samičky nosí vajíčka ve zvláštních vaječných vácích na zadeč-



Samička s vaječnými vaky plnými vajíček



Samec žábřonožky sněžní se pozná od samice podle mohutného přidržovacího orgánu na hlavě

ku, ze kterých je po kopulaci vypouštějí do vody, kde klesají ke dnu tůně. Zvýšení teplot nebo vyschnutí mělké tůně náhle ukončí život všech dospělců. V detritu na dně po nich zůstávají vajíčka, která postupně jak detrit vysychá, rovněž vysychají. Přes celý následující rok vajíčka zůstávají na dně vyschlé tůně až do příštího jara. S jarními rozlivy se voda opět dostane do tůně a z vajíček se vylíhne nová generace žábřonožek. Pokud v následujícím roce nedojde k rozlivům, které by stačily k naplnění tůně, vajíčka žábřonožek bez problémů přečkají do následujícího roku nebo i několika následujících let.

V CHKO Poodří se žábřonožka sněžní stala jedním ze symbolů ochrany přírody. Stalo se tak především proto, že reprezentuje druh typický pro území se zachovalým záplavovým režimem, což je jeden z hlavních předmětů ochrany této CHKO. V Poodří se žábřonožky vyskytují v mnoha tůních prakticky po celé délce zaplavovaného území (Sovíková, 1999). Záplavy samotné jsou také jedním z hlavních faktorů šíření žábřonožek do dalších tůně, ať již jarní záplavy roznášejí již vylíhlé žábřonožky, nebo naopak letní záplavy roznášejí vajíčka usazená v detritu.

Žábřonožky jsou velmi citlivé na změny v hydrologickém režimu, stejně jako na jakékoliv chemické znečištění. Díky tomu jsou v rámci prováděcí vyhlášky 395/1992 Sb. řazeny do nejvyšší kategorie legislativní ochrany, do kriticky ohrožených živočichů. V CHKO Poodří se v současné době vyskytuje početná stabilní populace a většina komplexů tůně významných pro žábřonožky se nachází v maloplošných chráněných územích nebo v jejich návrzích. Tím je v Poodří i do budoucna zajištěna ochrana tohoto mimořádně zajímavého živočicha.

Petr Kočárek,

Agentura ochrany přírody a krajiny ČR, středisko Ostrava

### Literatura:

Sovíková L. (1999): Výskyt žábřonožky sněžní (*Siphonophanes grubii*) v CHKO Poodří, pp. 65-66. In: Neuschlová Š. (ed.): Současné výsledky výzkumu v Chráněné krajinné oblasti Poodří, 115 pp., Společnost přátel Poodří, Ostrava.



## Sova pálená

Sova pálená (*Tyto alba*) je jediný zástupce čeledi sovovití (*Tytonidae*) žijící u nás. Všechny ostatní naše sovy (11 druhů, z toho 9 hnízdících) patří do čeledi puštíkovití (*Strigidae*). Pálenka je druh rozšířený po celé Zemi s výjimkou studených oblastí a tropických pralesů. Ve svém areálu výskytu vytváří přes 30 poddruhů, hlavně na ostrovech. V Evropě je nejpočetnější populace ve Španělsku, kde hnízdí asi 35 000 párů. V chladných oblastech poměrně hodně trpí tuhými zimami.

Podle vyhlášky č. 365/92 Sb., kterou se provádí některá ustanovení zákona 114/92 Sb., o ochraně přírody a krajiny, je sova pálená řazena mezi silně ohrožené druhy.

### Poznávání v přírodě

Středně velká sova, shora popelavě šedá, jemně černě a bíle mramorovaná s četnými bílými tečkami. Zespodu většinou žlutě rezavá s tmavými tečkami. Spodina těla je však velmi proměnlivá od téměř čisté bílé po žlutohnědou. Obličej je lemován výrazným závojem srdčitého tvaru z tuhých per. Oči jsou tmavohnědé. Peří sovy pálené je, podobně jako peří dalších druhů sov, velice měkké, nadýchané, umožňující zcela neslyšný let. K tomu přispívá i zvláštní stavba prvních ručních letek, které mají na přední hraně hřebínek tlumící zvuky způsobené prouděním vzduchu a jemné sametové chloupky pokrývající horní stranu všech větších per tlumí jakékoli zvuky vznikající při pohybu těla.

### Smysly

Zrak je mimořádně citlivý. Sovy jsou schopny zachytit i nepatrné zbytky světla a mohou proto létat a lovit i v podmínkách, kdy nejen člověk, ale ani většina dalších zvířat už nic nevidí. Oči sov jsou značně velké. Zornice jsou silně roztažitelné a sítnice je velice citlivá i na světlo nepatrné intenzity. V sítnici sovího oka však jsou téměř výhradně tyčinkové buňky rozpoznávající změny intenzity osvětlení. Čípky tj. buňky schopné rozlišit barvy téměř chybí. Sovy proto rozpoznávají barvy hůře než denní ptáci. K dokonalému zraku přistupuje i neobyčejně jemný sluch. Sovy mají na rozdíl od ostatních ptáků u ústí zvukovodu kožní záhyb, který plní stejnou funkci jako ušní boltec savců. Lebka sov je mírně nesouměrná a levé ucho je proto výše než pravé, což jim umožňuje velmi přesně lokalizovat směr přicházejícího zvuku a sovy proto mohou lovit i v naprosté tmě a dokonce přesně najít drobné savce i pod sněhem. Citlivosti sluchu napomáhá i závoj z tuhých per lemujících obličej.

Sova pálená se přes den ukrývá v tmavých koutech kostelních věží, na půdách a méně frekventovaných hospodářských budovách. Let je rovný a naprosto tichý. Zatímco na pohled je pálenka určitě nejkrásnější naše sova, její hlas je velmi nepříjemný, těžko



*Mládě odchované ve stanici (foto: J. Šamaj)*

popsatelný, jedno nebo víceslabičný skřek. Na hnízdě se mláďata, a při vyrušení i dospělí ptáci, ozývají hlasitým táhlým syčením a klapáním zobákem.

Původním prostředím sovy pálené jsou skalní a stromové dutiny. U nás je však vysloveně synantropní – tzn. na lidské stavby vázaný druh. Hnízdí ve věžích kostelů, půdách, v senicích, kůlnách i v některých průmyslových halách. S tím souvisí i některá rizika, se kterými se sovy pálené setkávají a která významně snižují její početnost. Je to například uzavírání půdních prostor před holuby, kdy je zároveň samozřejmě zamezeno přístupu i sovám. Dále to jsou různé nezakryté nádrže a jímky v zemědělských objektech, do kterých sovy padají, používání rodenticidů (jedů proti hlodavcům), ale i zdánlivá maličkost jako je omezení kosení travnatých ploch, kdy vysoký porost velmi znesnadní lov. V posledních letech má velice významný negativní vliv i velká populace kuny skalní. Jako všude v chladnějších oblastech areálu výskytu trpí sovy pálené tuhými zimami s velkou vrstvou sněhu. Sova pálená je však velice plodná a v příznivých podmínkách svou početnost rychle zvyšuje. Hnízdit začíná nejčastěji v dubnu a v dobrých podmínkách hnízdí dvakrát ročně. Snáší 4 až 8, někdy až 13 vajec. Přesná doba hnízdění a počet snesených vajec silně závisí na dostupnosti potravy, hlavně hraboše polního. V letech přemnožení hraboše polního hnízdí dvakrát ročně a snůška začíná už v únoru a druhé hnízdění se může protáhnout až do konce roku. Naopak v případě nedostatku potravy hnízdí jen jednou, počet vajec se pohybuje jen kolem 3 až 5 a hnízdit začne až v létě (červenec – srpen). Rovněž úspěšnost odchovu mláďat je ovlivněna dostatkem potravy. Samice začne



sedět již po snesení prvního vejce, další snáší ve dvoudenních nebo i vícedenních intervalech a mláďata se proto líhnou postupně. Nejmladší mláďata bývají odchována jen tehdy, nenastanou-li rodičům v průběhu hnízdění potíže se získáváním kořisti.

### Potrava

Největší část lovené kořisti tvoří drobní savci, u nás zejména hraboš polní, dále myš domácí, myšice, mladí potkani, v menší míře ptáci – vrabci, zvonci, špačci. Zástupci jiných skupin – plazi, obojživelníci, případně hmyz – se v potravě sovy pálené objevují jen příležitostně. Sovy pálené jsou velmi dobří lovci a je-li dostatek potravy, dokáží svou početnou rodinu zpravidla bez problémů uživit.

Český svaz ochránců přírody prostřednictvím svého odborného zařízení - Stanice pro záchranu živočichů v Bartošovicích na Moravě zpracoval a realizuje záchraný program, který zahrnuje komplex aktivit začínající monitoringem v terénu přes vyvěšování budek na vhodných místech, odchov mláďat ve stanici, jejich přípravu k vypuštění, až po vlastní vypuštění odchovaných ptáků na vhodné lokality. Ve stanici je celkem 5 chovných párů, které pravidelně hnízdí a odchovávají celkem 20 až 25 mláďat ročně. Další mláďata jsme převzali ze ZOO Ostrava a v roce 2002 i ze ZOO Lešná. Tato mláďata jsme připravili k vy-

puštění stejně jako mláďata z vlastního odchovu. Pro vypuštění dáváme přednost historickým hnízdištím, která jsou v současné době opuštěná a dále zejména na zemědělských objektech, ve kterých po dohodě s majiteli, umísťujeme budky zabezpečené proti vniknutí kuny. V roce 1990, kdy byl záchraný program zahájen, existovalo jediné pravidelné hnízdiště. Do roku 2001 vznikla životaschopná populace 15 až 20 hnízdicích párů. Prokazatelně se na jejím vzniku podílely sovy vypuštěné v rámci záchraného programu, protože vypuštěná mláďata byla kroužkovaná a při kontrolách na hnízdech byly tyto sovy zjištěny.

Dále existují hlášení nalezených kroužkovaných ptáků nasvědčující tomu, že vypuštěné sovy dlouhodobě v přírodě přežívají a obsazují potenciální hnízdiště. V letech 2002 až 2003 však došlo ke zhroucení populace hraboše polního a nedostatek hlavní kořisti způsobil, že v tomto roce nebylo na Novojičínsku zjištěno žádné hnízdění - jen pobytové znaky (vývržky, pera, ...). Nemusí se sice jednat o vyhynutí, ale je to známkou vysoké závislosti pálenek na tomto hlodavci a dokladem nutnosti stálé pozornosti, kterou je potřebné sovám věnovat. Záchraná stanice v Bartošovicích funguje jako určitý stabilizátor urychlující obnovu populace, jež se dostala na velmi nízkou úroveň.

Jan Kašínský

## Rorýs obecný - pták roku 2004



Cílem akce Pták roku, kterou organizuje Česká společnost ornitologická, je upozornit prostřednictvím určitého známého druhu širokou veřejnost na některé otázky ochrany ptačích populací a jejich prostředí. Pro rok 2004 byl vybrán rorýs obecný (*Apus apus*), druh který je svým výskytem vázán převážně na zastavěné plochy. Většina obyvatel měst a vesnic asi zná hlasité pískání rorýsů vydávané v letu. Někdy mohou být rorýsi zaměňováni za vlaštovky, kterým se tvarem těla podobají. Vlaštovky však náleží do řádu pěvců a nejsou s rorýsi příbuzní. Aktivní let rorýsi prokládají klouzavým letem bez pomoci křídel a hlavně jsou jejich skupiny nápadné rychlým kruhovým obléháním hnízdiště.

Tento blízký příbuzný kolibříků je považován za jednoho z nejlepších letců mezi ptáky střední Evropy. Rorýs není schopen chodit po zemi a pokud je k tomu okolnostmi donucen, spíše se plazí po břiše. Jako skvělý letec rorýs končetiny k životu ostatně ani skoro nepotřebuje. Téměř celý život totiž tráví ve vzduchu a v letu sbírá potravu, shromažďuje materiál na stavbu hnízda, koupe se, pije, může se pářit a dokonce i spít! Ptáci pravidelně nocují ve výšce 1 - 3 km nad zemským povrchem. Nespí ovšem hlubokým spánkem, ale upadají do řady po sobě jdoucích mikrospánků. Při něm přestanou mávat křídla a pomalu se snášejí dolů. Na pobyt ve výškách jsou rorýsi adaptováni například i tím, že jejich čer-



vené krvinky dokáží účinně vázat kyslík i v místech s jeho nižší koncentrací.

Podle kvalifikovaných údajů nalétá rorýs za 24 hodin až 900 km a vyvine běžně rychlost více než 150 km/hod.

Rorýsi se živí tzv. vzdušným planktonem, což je drobný až středně velký hmyz, který je pasivně unášený prouděním vzduchu.

Rorýsi k nám přilétají na přelomu dubna a května a brzy začínají stavět hnízda v podobě miskovité kupky stébel, peříček nebo i kousků igelitů, které dospělí nasbírali ve vzduchu a na hnízdišti propojili slinami. Dříve rorýsi hnízdili ve skalních dutinách nebo doupných stromech, dnes však převládá vyvádění mláďat v lidských obydlích. Na konci července již většinou odlétají na svá zimoviště jižně od Sahary.

Rorýsi obecní jsou zařazeni do kategorie ohrožený druh podle zákona č. 114/1992 Sb., o ochraně přírody a krajiny a vyhlášky 395/1992 Sb.

Jako každý rok byla Českou společností ornitologickou ve spolupráci s dalšími organizacemi vydána brožurka, která přináší mnoho dalších zajímavých údajů o životě rorýsů. Čtenáři zde najdou i kapitoly věnované aktivní pomoci při úpravě hnízdišť a rady jak si poradit s nalezeným ptákem.

Brožuru lze získat na adrese: Česká společnost ornitologická, Hornoměřolská 34, 102 00 Praha



10 -Hostivař, tel./fax: 274 866 700,  
e-mail: cso@birdlife.cz

*Připraveno dle příspěvku Jana Plesníka Rorýs obecný vyhlášen ptákem roku 2004, Ochrana přírody č. 6/2004, str. 176 - 177.*

*Kresba: J. Zelený*

## **Novela zákona 114/1992 Sb., o ochraně přírody a krajiny a některé změny, které přináší**

Nové znění známé „stočtrnáctky“ bylo schváleno doslova v poslední chvíli, prakticky v okamžiku našeho vstupu do Evropské unie.

Hlavní důvod novely vyplývá hned z prvního paragrafu - účel zákona se rozšířil s cílem vytvořit v souladu s právem EU v České republice soustavu Natura 2000 a vložit do našeho právního systému dvě závazující směrnice: Směrnici Rady 92/43/EHS ze dne 21. května 1992 o ochraně přírodních stanovišť, volně žijících živočichů a planě rostoucích rostlin a Směrnici Rady 79/409/EHS ze dne 2. dubna 1979 o ochraně volně žijících ptáků.

Za plnou citaci stojí uzákoněná definice pojmu Natura 2000:

*Natura 2000 je celistvá evropská soustava území se stanoveným stupněm ochrany, která umožňuje zachovat přírodní stanoviště a stanoviště druhů v jejich přirozeném areálu rozšíření ve stavu příznivém z hlediska ochrany nebo popřípadě umožní tento stav obnovit. Na území České republiky je Natura 2000 tvořena ptačími oblastmi a evropsky významnými lokalitami, které požívají smluvní ochranu nebo jsou chráněny jako zvláště chráněná území.*

Zatímco se zvláště chráněnými územími jsou v ČR bohaté zkušenosti, novela zákona umožňuje zajímavou alternativu - pro evropsky významné lokality lze namísto vyhlášení standardních chráněných území sepsat mezi vlastníkem dotčeného pozemku a orgá-

nem oprávněným k jejich vyhlášení smlouvu, která vymezí ochranné podmínky a způsob péče o chráněné území (nebo i památný strom).

Absolutní novinkou, kterou prověří už nejbližší měsíce, je ustanovení § 43 - Výjimky ze zákazu ve zvláště chráněných územích podle § 16, 26, 29, 34, § 35 odst. 2, § 36 odst. 2, § 45h a 45i v případech, kdy veřejný zájem výrazně převažuje nad zájmem ochrany přírody, povoluje v každém jednotlivém případě svým rozhodnutím vláda.

Činnost správ CHKO i úsilí stavebníků určitě usnadní ustanovení § 44, které zde uvádím v úplném znění:

*Na území národních parků a chráněných krajinných oblastí nelze bez souhlasu orgánu ochrany přírody vydat rozhodnutí o umístění, povolení či změně v užívání stavby, povolení k nakládání s vodami a k vodohospodářským dílům, povolení k některým činnostem či udělení souhlasu podle vodního zákona. Tohoto souhlasu není pro účely územního a stavebního řízení třeba, jde-li o stavby v souvisle zastavěném území obce ve čtvrté zóně chráněné krajinné oblasti a pokud má obec schválenou územně plánovací dokumentaci se zpracovaným stanoviskem orgánu ochrany přírody k této dokumentaci.*

Jednoduše řečeno, v tomhle konkrétním případě stavebníkům ubude problém se sháněním stanoviska správy.



Aby věc nebyla tak jednoduchá, přikazuje zákon v § 45, že jakákoliv koncepce nebo záměr, který může samostatně nebo ve spojení s jinými významně ovlivnit území evropsky významné lokality nebo ptačí oblasti, podléhá hodnocení jeho důsledků na toto území a stav jeho ochrany z uvedených hledisek, z čehož vyplývá, že ten, kdo zamýšlí pořídit koncepci nebo uskutečnit záměr uvedený v § 45h odst. 1 je povinen jejich návrh předložit orgánu ochrany přírody ke stanovisku, zda může mít samostatně nebo ve spojení s jinými významný vliv na území evropsky významnou lokalitu nebo ptačí oblast. Jestliže orgán ochrany přírody svým stanoviskem podle odstavce 1 významný vliv podle § 45h odst. 1 nevyloučí, musí být daná koncepce nebo záměr předmětem posouzení podle tohoto ustanovení a zvláštních právních předpisů.

Aplikace § 45 (bude upravena prováděcími předpisy) se samozřejmě v převážné míře nemůže dotknout běžné stavební činnosti, zato se jistě dotkne takových staveb, kde je posouzení vlivu na životní prostředí uloženo zákonem.

Abychom si na chvíli odpočinuli od ustanovení stočtrnáctky, stručně nastíním stav přípravy soustavy Natura 2000 v Poodří.

CHKO Poodří byla navržena v celé ploše jako ptačí oblast, předmětem ochrany jsou populace těchto druhů ptáků - bukač velký, moták pochop, ledňáček říční a kopřivka obecná (druh kachny pojmenovaný podle oblíbeného místa hnízdění) a jejich biotopy.

Za účasti obcí, zemědělců, rybářů i myslivců proběhlo předjednání návrhu, vzešlé připomínky k navrženým podmínkám ochrany byly veřejně projednány. Další krok teď učiní ministerstvo životního prostředí, které závazně stanoví podmínky ochrany a následně vláda, která ptačí oblasti vymezí svým nařízením.

Druhá vlna předjednávání v Poodří právě probíhá. Byla podrobně zmapována stanoviště a výskyt druhů, významných pro Evropské společenství. Z tohoto mapování vzešel návrh tzv. evropsky významných lokalit. Pokrývá území CHKO Poodří menší měrou než ptačí území. Naopak zahrnuje i některé významné

lokality v sousedství. Předjednávání s obcemi a ostatními dotčenými subjekty proběhlo během června. Po vypořádání připomínek bude následovat zařazení Poodří do národního seznamu, který bude po schválení vládou předložen Komisi EU k posouzení a schválení. V Poodří bude ponechán stávající stupeň ochrany (CHKO). V lokalitách nově navržených, které nejsou dosud nijak chráněny, pak v rozmezí šesti let proběhne proces vyhlášení potřebné kategorie ochrany (nejčastěji přírodní památka či rezervace, není vyloučeno ani připojení k CHKO) – samozřejmě se všemi zákonnými náležitostmi, včetně projednání se všemi vlastníky pozemků a dalšími zájmovými skupinami. Garantem bude příslušný orgán ochrany přírody – krajský úřad nebo správa CHKO.

Zapojení Nature 2000 do zákona přineslo kromě řady nových povinností i dlouho slibované a očekávané nároky na kompenzace - zatím uvádím pouze úvodní formulace, podrobnosti budou stanoveny prováděcím předpisem:

*Pokud vlastníku zemědělské půdy nebo lesního pozemku nebo rybníka s chovem ryb nebo vodní drůbeže, nebo nájemci, který tyto pozemky oprávněně užívá, vznikne nebo trvá v důsledku omezení vyplývajících z části třetí až páté tohoto zákona včetně prováděcích právních předpisů nebo rozhodnutí vydaného na jejich základě újma, má nárok na její finanční náhradu. Finanční náhradu nelze poskytnout současně vlastníkovi a nájemci téhož pozemku. Požadají-li o náhradu včas oba, poskytne se finanční náhrada pouze vlastníkovi pozemku. Nárok na finanční náhradu náleží vlastníku zemědělské půdy nebo lesního pozemku nebo rybníka s chovem ryb nebo vodní drůbeže nebo nájemci, který tyto pozemky oprávněně užívá, též v případě, že mu vznikne nebo trvá újma v důsledku omezení vyplývajících z rozhodnutí, závazného stanoviska nebo souhlasu vydaného podle tohoto zákona.*

Novelou zákona 114/1992 Sb. se významně změnilo i postavení správ chráněných krajinných oblastí. Opatřením č. 1/04 Ministerstva životního prostředí se rozšířil jejich předmět činnosti, kromě správy a péče o CHKO navíc o správu a péči o národní přírodní rezervace, národní přírodní památky a ptačí oblasti mimo CHKO, které zahrnují některou z předchozích kategorií ochrany přírody. Změnu odráží i změněný název - dřívější Správa chráněných krajinných oblastí ČR nese nový název Správa ochrany přírody (se sídlem Kaplanova 1931, 148 01 Praha 4). Názvy regionálních pracovišť Správy ochrany přírody zůstávají nezměněny (takže se stále jmenujeme Správa chráněné krajinné oblasti Poodří a sídlíme ve Studénce na ulici 2. května).

Tato exkurse do novely zákona 114/1992 Sb. zdaleka nevystihuje rozsah změn oproti předchozímu znění, ani předpokládaný obsah prováděcích předpisů. Předpokládám, že se k jednotlivým ustanovením, která se významněji dotknou ochrany přírody v Poodří, bude tento časopis ještě aktuálně vracet.

*Mgr. Ivan Bartoš, vedoucí Správy CHKO Poodří*



## Z jarní činnosti Regionu Poodří

### Účast Poodří na výstavě Dovolena a Region 2004 na Černé louce v Ostravě

Ve dnech 15. – 18. 4. 2004 se turistický subregion Poodří prezentoval na výstavě cestovního ruchu v Ostravě na Černé louce pod názvem Dovolena a Region 2004. V rámci turistického subregionu Poodří se společně prezentovalo Sdružení obcí Bílovecka, mikroregion Odersko, Region Poodří a města Studénka, Fulnek a Příbor v rámci expozice Moravskoslezského kraje. Všechny tyto subjekty se rovněž dohodly na společné prezentaci a propagaci rozvoje turistického ruchu v roce 2005 na výstavě Regiontour 2005 v Brně, Holiday World 2005 v Praze, Dovolena a Region 2005 v Ostravě, popř. rovněž na regionálních výstavách cestovního ruchu. Účast na výstavách v roce 2005 bude rovněž zabezpečovat Moravskoslezský kraj a Poodří se bude prezentovat jako turistický subregion Moravské Kravařsko v turistické oblasti Severní Moravy a Slezska.



### Region Poodří má razítko pro sběratele

Region Poodří s nadcházející turistickou sezónou zahájil provoz Informačního centra Regionu Poodří, které je umístěno na zámku v Bartošovicích, rovněž i v letošním roce je otevřeno o víkendech a svátcích od 1. 5. do 31. 10. v době od 9.30 hod. do 15.00 hod. Během týdne je informační centrum otevřeno od 7.30 do 12.00 hod. a od 12.30 do 16.00 hod. i mimo turistickou sezónu.

Region Poodří si nechal vyhotovit razítko pro návštěvníky a turisty, kteří navštíví naše infocentrum. Na razítku je vyobrazeno logo svazku a charakteristický pták Poodří - ledňáček říční. O razítko je mezi turisty zájem, především u těch, kteří si vedou záznamy a sbírají razítka do turistického pasu.



### Projekt Destinační management turistického subregionu Poodří

V rámci tohoto projektu, který je zaměřen na rozvoj turistického ruchu v subregionu Poodří je pozornost věnována vyhotovení regi-

onálního „turistického produktu“ pro potřeby Obchodního domu turistických produktů. Co si pod pojmem turistický produkt můžeme vybavit? V širším slova smyslu je to souhrn celkové nabídky všech subjektů, ať již soukromých nebo veřejných, podnikajících v cestovním ruchu. Jedná se o zboží (mapy, suvenýry) a služby (ubytování, stravování, doprava atd.). Produkt cestovního ruchu může být různě komplexní – od poskytnutí jednotlivé služby přes balíček služeb až po celou destinaci jakožto nabídku atraktivit, služeb a potenciálních zážitků.

S ohledem na možnosti Poodří jako turistického subregionu a po vzájemné dohodě spolupracujících subjektů, kterými je mikroregion Bílovecko, mikroregion Odersko, Region Poodří a města Fulnek, Příbor a Studénka, bude rozvoj nabídky turistických služeb zaměřen na propagaci cykloturistiky, školních výletů, cykloturistiky pro rodiny s dětmi a pro seniory, popř. další zájemce o zájezdy za poznáním historie spojené s návštěvou jednotlivých měst v rámci Moravského Kravařska. Součástí zpracovaných materiálů bude vydání turistické mapy Moravského Kravařska. Mapa této turistické oblasti schází a je návštěvníky žádána. Cílem je vyplnit mezeru v propagaci této atraktivní oblasti a usnadnění orientace návštěvníků.

### Projekt Greenways Krakov-Morava-Vídeň

Součástí tohoto projektu je doplnění 1. větve Greenways orientačními tabulkami, dále pak značení 2. větve: Český Těšín-Hukvaldy-Nový Jičín-Starý Jičín a vyhotovení mapového podkladu Greenways v Moravskoslezském kraji. Součástí bude instalace orientačních tabulí v lokalitách – Český Těšín, Bukovec, Vyšní Lhoty, Hukvaldy, Kateřinice, Bartošovice, Albrechtický, Jeseník nad Odrou, Štramberk, Nový Jičín a Starý Jičín.

V rámci aktivit Greenways bude za podpory Nadace Partnerství vydán turistický průvodce, který bude obsahovat soubor map a katalog turistických cílů a služeb.

Dne 18. května 2004 se místopředseda Regionu Poodří zúčastnil semináře pod názvem „Greenways, zelené stezky v České republice“, který byl pořádán



Nadací Partnerství pod záštitou senátora Václava Jehličky v Senátu ČR. Ve svém vystoupení se zaměřil na spolupráci obcí, regionu a kraje při realizaci projektu v Moravskoslezském kraji a na prezentaci aktivit, které byly doposud zrealizovány.

### **Aktivní účast Regionu Poodří v programu LEADER ČR**

Ministerstvo zemědělství (MZe) dne 5. března 2004 vyhlásilo program LEADER ČR, který je programem Podpory rozvoje venkovských mikroregionů podprogramem Podpora rozvoje - LEADER.

Program LEADER ČR je určen na jedné straně venkovským mikroregionům a jejich organizačním strukturám, které vytvářejí společné rozvojové strategie a záměry a na druhé straně místním subjektům, které realizují konkrétní projekty. Cílem programu je podněcovat a podporovat inovační zavádění a realizaci investic zamýšlených v rámci místních strategií, tvorbu originálních integrovaných strategií rozvoje venkovských mikroregionů a aktéry na místní úrovni k úvahám a záměrům využití potenciálů jejich území v dlouhodobější perspektivě. Zaměřuje se především na nové formy zlepšování kvality života ve venkovských oblastech, posílení ekonomického prostředí a zhodnocení přírodního a kulturního dědictví.

Po projednání v orgánech svazku byla vytvořena Místní akční skupina Regionu Poodří (MAS) jako občanské sdružení a byl zpracován záměr. Na základě zpracování strategie rozvoje území Regionu Poodří v intencích programu LEADER ČR byla Místní akční skupinou vybrána priorita „Zlepšení kvality života ve venkovských oblastech“. V rámci vyhlášeného programu byl záměr Místní akční skupiny Regionu Poodří dne 5. dubna předán a zaregistrován na MZe.

Dne 5. května bylo MZe sděleno, že žádost MAS vyhověla Pravidlům, kterými se stanovují podmínky pro poskytování finanční pomoci na projekty Programu LEADER ČR.

Na základě sdělení o úspěšnosti byla MAS zpracována výzva k předkládání projektů, která vymezuje nejen žadatele a charakterizuje celkový cíl, ale rovněž řeší možnosti zapojení obcí, svazků obcí, neziskových organizací a podnikatelských subjektů do projektu, jako další podrobnosti a náležitosti vč. příloh. Tento dokument byl zveřejněn dne 17. května 2004 prostřednictvím obecních úřadů členských obcí svazku, na webových stránkách Regionu Poodří a prostřednictvím členů MAS.

V daném případě Region Poodří není příjemcem dotace, ale svou činností a aktivním přístupem podniká kroky k tomu, aby dotace přišly do Poodří a byly využity k rozvoji venkova a to nejen samosprávou, ale rovněž podnikatelskými subjekty a neziskovými organizacemi.

### **Měření okamžité rychlosti v obcích Regionu Poodří**

V měsíci květnu byl dán do provozu na místní komunikace jednotlivých obcí přístroj k měření okamžité rychlosti dopravních prostředků. Mobilním systémem

chceme ovlivnit nepřiměřenou rychlost některých řidičů speciálně v místech se zvýšenou nevhodností, v obytných zónách, před školami, na vjezdech do obcí apod. Řidiči jsou informováni o rychlosti svého vozidla a uvědomují si překročení rychlosti. Velká většina řidičů je pod psychologickým tlakem a rychlost snižují. Nositelem tohoto projektu, který podpořil Moravskoslezský kraj, je obec Bartošovice. Měřič již byl instalován v Bartošovicích, Pustějově, Skotnici, Vražném, Kateřiněch a průběžně bude využit všemi 20 obcemi svazku, které se finančně podílely na spolufinancování.

### **Obnova větrného mlýna v Bílově**

Tento projekt byl podpořen Moravskoslezským krajem v rámci programu „Příprava projektové dokumentace pro strukturální fondy EU a Interreg IIIA“. Cílem projektu je rozšíření nabídky doprovodných služeb v rámci rozvoje cestovního ruchu a infrastruktury pro cestovní ruch v Regionu Poodří.

Vlastní projekt řeší vypracování jedné kompletní projektové dokumentace pro stavbu repliky větrného mlýna v Bílově a jejího turistického zázemí. Projekt bude použitelný i k realizaci v dalších lokalitách a bude sloužit jako podklad žádosti o poskytnutí finančních prostředků ze strukturálních fondů EU.

Konečným cílem projektu je vytvoření nové turistické atraktivity Regionu Poodří - věrné repliky větrného mlýna doplněné malou expozicí, popř. venkovním posezením a restauračním zařízením se specialitami mlynářské kuchyně. Tento záměr bude využit v dalších lokalitách, které budou vytipovány v rámci studie řešené předkládaného projektu.

Některé obce svazku, jako obec Bílov, dosud stály stranou zájmu turistické veřejnosti. Vybudováním bezpečné stezky pro pěší a cyklisty mezi Bílovcem a Bílovem, retenční nádrže a cyklistického okruhu Kravařsko došlo k nárůstu návštěvníků obce - těm však zatím kromě krásné vyhlídky na Poodří a Beskydy není co nabídnout. Do budoucna se navíc dá počítat i s potenciálem uživatelů dálničního přivaděče, budou-li k návštěvě motivováni. Region Poodří spolu s partnery projektu chce navázat na historicky prokázanou existenci větrných mlýnů v obcích svazku a této tradici vložit nový obsah.

Venkovský Region Poodří hledá v rámci svých rozvojových projektů místní atraktivity a produkty, které by mohl nabídnout rozsáhlému návštěvníckému a zákaznickému potenciálu z blízké Ostravy, devíti měst, které ho obklopují, turistům využívajícím koridor Greenways Krakov - Morava - Vídeň i uživatelům stávajících i budovaných dopravních koridorů. Region si v rámci projektu Destinačního managementu Regionu Poodří vytkl za cíl vybudování alespoň jedné turistické atraktivity v každé obci a prodloužení turistické sezóny rozvojem poznávací turistiky a kulinářství.

Projekt výstavby repliky větrného mlýna v Bílově a dalších lokalitách je plně v souladu s tímto záměrem a má podporu nejen obcí regionu, ale i dalších partnerů mezi nevládními organizacemi a podnikateli.

### Činnost Školy obnovy venkova

Dne 9. května se za účasti zástupců Moravskoslezského kraje, odboru regionálního rozvoje, oddělení integrace a strukturálních fondů konal seminář na téma „Společný regionální operační program a iniciativa Interreg IIIA“ pro zástupce obcí a občanských sdružení. Pracovníci krajského úřadu přednášeli na dané téma. Ve svém vystoupení byla pozornost věnována systému implementace Společného regionálního operačního programu, projektové žádosti, jednotlivým prioritám, iniciativě Interreg IIIA a v neposlední řadě pak proběhla diskuze.

17. června 2004 proběhl na zámku v Bartošovicích seminář na téma „Příležitosti k obnově venkovské krajiny v Poodří“ seznamující přítomné širokým záběrem od Nature 2000 až k hlavnímu tématu - komplexním pozemkovým úpravám a získáváním finančních prostředků na krajinotvorné projekty.

### Leták Zámecké naučné stezky

V 1. polovině měsíce května vydala obec Bartošovice společně s Regionem Poodří a Českým svazem ochránců přírody leták o Zámecké naučné stezce, která je 5 km dlouhá a je vedena katastrálním územím obce Bartošovice ležícím v Chráněné krajinné oblasti Poodří. Na stezce máte možnost se seznámit se současnými přírodními podmínkami zemědělské krajiny, přilehlých mokřadů, rybníků, lesů, se zástupci rostlinných a živočišných druhů v daném území i s kulturními památkami obce. Zámecká naučná stezka nabízí deset zastavení, první se nachází u budovy obecního úřadu. Leták je možno zakoupit v Informačním centru Regionu Poodří na zámku v Bartošovicích.



### 3. ročník „Otvírání Poodří“ a „Pooderského košťování“.

V sobotu 15. května se na zámku v Bartošovicích uskutečnil již 3. ročník Otvírání Poodří. Zájemci měli možnost využít některou z cyklotras, které je přivedly do centra dění - na zámek v Bartošovicích. Společně s ostatními přijeli na kolech ing. Josef Magera, starosta Velkých Albrechtic, ing. Miroslav Ondračka, starosta Suchdolu nad Odrou a ing. Richard Ehler, místostarosta Suchdolu nad Odrou. Dalším významným cykloturistou byla předsedkyně spolupracujícího mikroregionu a starostka Bílovce, ing. Sylva Kováčiková. V 10.00 hodin mohli návštěvníci absolvovat spolu s průvodcem vycházku Zámeckou naučnou stezkou, v 11.00 hodin a ve 14.00 hodin pak shlédnout Stanici pro záchranu živočichů. Program před zámkem byl zaměřen na venkovská řemesla: ukázka kovářství, pletení z proutí



a dále ruční malby portrétů, prezentaci obce Suchdolu nad Odrou, ukázky z činnosti historického vojenského klubu z Nového Jičína a představení závodního nákladního automobilu Rallye Paříž-Dakar ing. Tomáše Tomečka. Na místním Dolním rybníku bylo možno se od 8.00 hodin projíždět na raftech. Tuto projíždku zabezpečoval svými členy Český svaz ochránců přírody ve Studénce. V prostorách zámku byla připravena ukázka stolování a svatebních šatů, které zapůjčil svatební Salon Kamila z Nového Jičína a svatební Salon z Ostravy. Na stolech nechyběla květinová výzdoba svatebního stylu vč. vazby svatebních kytic z dílny paní Zdeňky Pjatkanové z květinářství v Bartošovicích.

Zlatým hřebem akce bylo „Pooderské košťování“. Po absolvování obecních kol v soutěži o nejlepší pooderskou pálenku bylo do regionálního kola dodáno 12 vzorků slivovice, 15 hruškovice a 14 vzorků jabkovice. Vlastní degustace v jednotlivých komisích započala, jak je tomu již pravidlem, ve 12.00 hodin. Pozvání do degustační komise přijal ing. Pavel Hrnčíř, poslanec, ing. Josef Jalůvka a ing. Zdislav Wantula, náměstci hejtmána krajského úřadu. Dále do komise zasedli zástupci jednotlivých zúčastněných obcí a další odborníci, zástupce PPP Pohořílky a pravidelní regionální degustátoři, kteří se vypracovali do pozice odborníků. Každý aktivní účastník degustace si vylosoval, jaký druh pálenky bude hodnotit. Namátkově byla provedena kontrola degustátora příslušníkem „policie“, zda je střízlivý a zda může objektivně hodnotit vzorky pálenek.

Před vlastní degustací proběhlo představení nástěnného kalendáře „Regionem Poodří 2005“, který vydal Region Poodří na základě požadavku široké veřejnosti. Kalendář představuje přírodní zajímavosti a krásy Poodří. A kdo tento kalendář představil? Přece ministr životního prostředí RNDr. Libor Ambrozek, který sice nepotvrdil účast, ale přijel, a tak jako v roce 2003 svou osobní účastí podpořil aktivity Regionu Poodří. I přes to, že nezasedl do degustační komise, okusil několik vzorků a konstatoval, že nejlepší je podpultová „Jadernička z Poodří“. Nástěnný kalendář je možno zakoupit na IC Regionu Poodří a na jednotlivých obecních úřadech členských obcí svazku. Zároveň mohou podnikatelské subjekty využít tohoto kalendáře ke své prezentaci a propagaci lokality, kde působí. Podnikatelské subjekty se mohou se svou žádostí



o dodání kalendáře obrátit na IC Regionu Poodří se sídlem na zámku v Bartošovicích.

Ve 14.30 hodin vystoupila před zámkem nejmladší rocková skupina NEVÍM z Pustějova.

V 15.30 hodin proběhlo vyhlášení výsledků a dekování pooderských králů na rok 2004 v jednotlivých kategoriích:

jabkovice: 1. místo – Jaroslav Tichopád z Petřvaldu

hruškovice: 1. místo – Karel Petrovský z Petřvaldu

slivovice: 1. místo – Jaroslav Petroš z Pustějova

### Strukturální fondy a příležitost k čerpání finančních prostředků z EU

Vážení spoluobčané, v krátkosti bychom Vás rádi informovali o možnostech čerpání finančních prostředků ze Strukturálních fondů Evropské unie a předkládáme základní přehled operačních programů a Společného regionálního operačního programu. Bližší informace můžete získat na webových stránkách [www.strukturalni-fondy.cz](http://www.strukturalni-fondy.cz) nebo na webových stránkách jednotlivých ministerstev, které programy vyhláší. Rovněž můžete využít osobní konzultace na Krajském úřadě Moravskoslezského kraje v Ostravě na odboru regionálního rozvoje oddělení integrace a strukturálních fondů.

### Společný regionální operační program

Cílem programu je trvalý a vyvážený rozvoj regionů ČR a růst kvality života všech obyvatel na základě povzbuzování nových ekonomických aktivit s důrazem na tvorbu pracovních míst v regionálním i místním měřítku, na zlepšení kvality infrastruktury, na rozvoj lidských zdrojů a na prohlubování sociální integrace.

Priorita 1 – Regionální podpora podnikání

Priorita 2 – Regionální rozvoj infrastruktury

Priorita 3 – Rozvoj lidských zdrojů

Priorita 4 – Rozvoj cestovního ruchu

### Operační program Průmysl a podnikání

Cílem programu je zvýšení konkurenceschopnosti průmyslu a podnikatelských služeb – rozvoj podmínek pro podnikání (prostory pro podnikání, poradenské služby, spolupráce s vědou a výzkum), podpora MSP a jeho konkurenceschopnosti (inovace, snižování energetické náročnosti).

Zaměření programu: primárně na podporu malého a středního podnikání a na podporu inovačního podnikání.

Priorita 1 - Rozvoj podnikatelského prostředí

Priorita 2 - Rozvoj konkurenceschopnosti podniků

Priorita 3 - Technická pomoc

### Operační program Rozvoj lidských zdrojů

Cílem programu je dosažení vysoké a stabilní úrovně zaměstnanosti založené na kvalifikované a flexibilní pracovní síle, integraci sociálně vyloučených skupin obyvatelstva a konkurenceschopnosti podniků při respektování principů udržitelného rozvoje.

Zaměření programu: konzistentní se čtyřmi pilíři strategie zaměstnanosti EU: zaměstnanost, podnikání, adaptabilita a rovné příležitosti.

Priorita 1 – Aktivní politika zaměstnanosti

Priorita 2 – Sociální integrace a rovné příležitosti

Priorita 3 – Rozvoj celoživotního učení

Priorita 4 – Adaptabilita podnikání

Priorita 5 – Technická pomoc

### Operační program Infrastruktura

Cílem programu je ochrana a zlepšení stavu životního prostředí a rozvoj a zkvalitňování dopravní infrastruktury.

Zaměření programu: projekty dopravní infrastruktury celostátního významu do 10 mil. EUR pro státní organizace, projekty zlepšování infrastruktury životního prostředí zaměřeny na místní a regionální samosprávy.

Priorita 1 – Modernizace a rozvoj dopravní infrastruktury celostátního významu

Priorita 2 – Snižování negativních důsledků dopravy na životní prostředí

Priorita 3 – Zlepšování environmentální infrastruktury

Priorita 4 – Technická pomoc

### Operační program Rozvoj venkova a multifunkční zemědělství

Cílem programu je přispět k zajištění trvale udržitelného polyfunkčního rozvoje venkova založeného na trvale udržitelném zemědělství, lesním hospodářství a vodním hospodářství v integraci s kvalitním zpracováním zemědělských produktů.

Zaměření programu: na zlepšení podmínek v zemědělském podnikání, lesním hospodářství, rybářství, ale i na rozvoj venkova (agroturistika, LEADER +).

Priorita 1 – Podpora zemědělství, zpracování zemědělských produktů a lesnímu zemědělství

Priorita 2 – Rozvoj venkova, rybářství a odborné vzdělanosti

Priorita 3 – Technická pomoc

Předkládání žádostí včetně vedení vlastní administrace projektu není jednoduché, ale stojí za pokus získat nevratnou dotaci na podporu rozvoje oblasti, ve které působíte.

Ing. Oldřich Usvald



# Znameníťá paní hraběňka





Věnováno mé mamince.

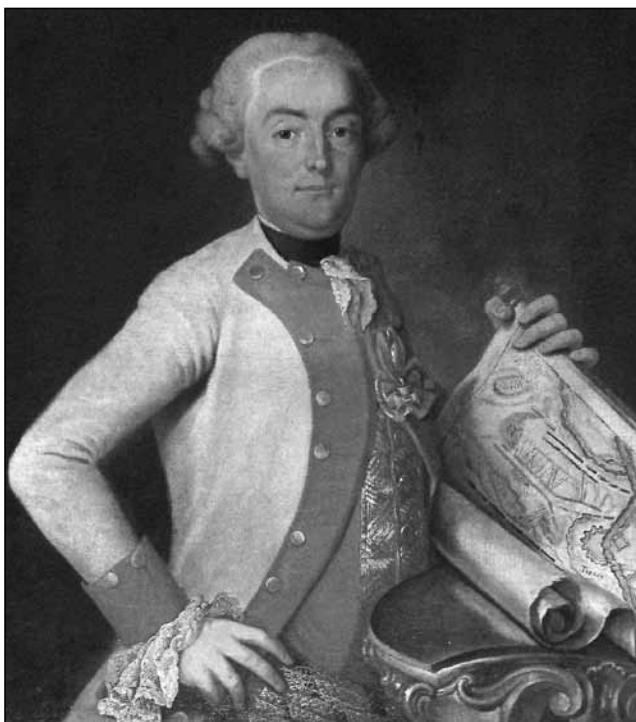
## Znameníť paní hraběnka

Dne 22. října roku 1762 se v rodině plukovníka Xaviera Harracha udála radostná chvíle. Jeho urozená choť Marie Rebeka, pobývající právě v Brně, porodila první dítě. Děvčátko, které přišlo na svět, dostalo jméno Marie Walburga Josefa Kajetána po babičce z matčiny strany. Narodila se v roce, kdy radost rodičů musela být opravdová, později se ukázalo, že to bude dítě jediné. Křest se uskutečnil v městském kostele u svatého Jakuba a kmotrou nebyl nikdo jiný, než samotná Marie Terezie, která novorozenci darovala drahocenný porcelánový servis. Šťastné dětství prožívala Marie Walburga střídavě na zámcích v Bystrém, Kuníně nebo přes zimu v Brně či ve Vídni. Od mládí se její velkou vášní staly knihy, vzdělání a také příroda. Dlouhé chvíle trávila rozjímáním na svých oblíbených místech ve snivé samotě. V povaze dívky se snoubila zvědavost s touhou po dobrodružství. Častokrát byla spatřována na odvážných nočních projíždkách na koni.

Temperamentní mladá dívka brzy vyspěla v půvabnou ženu, před níž její původ, moudrost ducha a neobyčejná krása otevíraly slibné životní perspektivy. Ve svých sedmácti letech našla zalíbení v hraběti **Klementu Aloisovi z Waldburg-Zeilu** (1753-1817). Mladý druhorozený syn hraběte Františka Antonína a Marie Anny hraběnky

z Trauchburgu vstoupil jako kadet do otcova pluku, po pěti měsících byl povýšen na nadporučíka a s tchánovým plukem prodělal válku o dědictví bavorské. V září 1779 novomanželům požehnal bratr ženicha Kryštof Sigmund v Enzendorfu u Vídně. Odtud zanedlouho putovali oba za otcem a matkou do Milána, kam byl nyní již generál Harrach přeložen na post vojenského velitele Lombardie. Zde se manželům v listopadu 1780 narodilo první dítě, syn Xavier Karel Wunibald. Radost nad narozením dítěte však byla brzy zkalena úmrtím generála Harracha v únoru 1781. Zatímco byl manžel pověřen likvidováním tchánovy pozůstatosti, cestovala rozesmutnělá hraběnka na svůj zámek do Kunína.

Na základě otcovy poslední vůle se stala univerzální dědičkou kunínského panství, do dovršení zletilosti měl však majetek spravovat její manžel Klement Alois. Zanedlouho pocítili manželé další žal nad úmrtím syna, který zemřel na kunínském zámku v lednu 1782. Zde se v březnu narodila dcerka Marie Charlota a v únoru příštího roku dceruška Marie Amálie. Jaké pocity ale asi zažívala matka, když o týden později dorazila z Bystrého zpráva o úmrtí starší z dcer. Naděje rodičů byla vkládána do druhorozeného syna Františka Karla Wunibalda narozeného

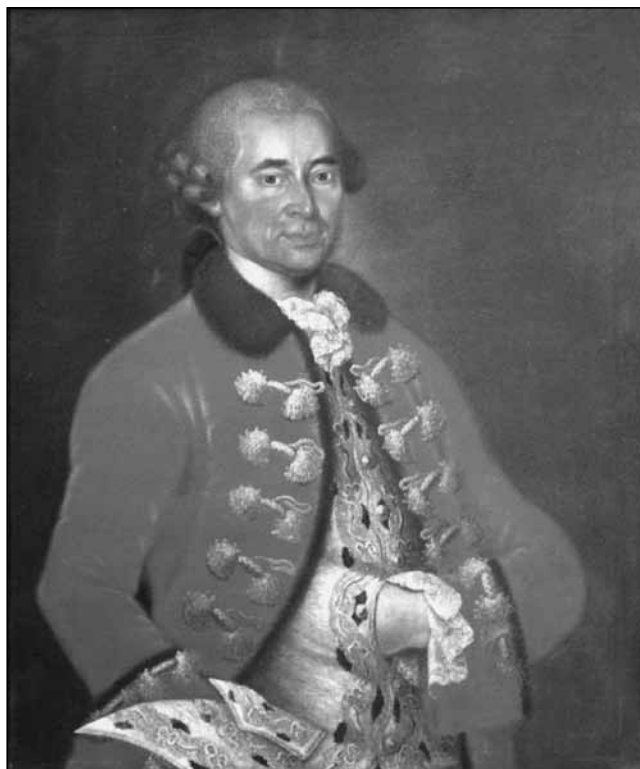


*Franz Xavier hrabě Harrach (1732-1781)  
(olej na plátně, kolem r. 1761)  
Obrazová sbírka zámku Kunín, Muzeum Novojičínka*



*Marie Rebeka hraběnka Harrachová, rozená hraběnka z Hohenemsu (1742-1806)  
(olej na plátně, kolem r. 1761)  
Obrazová sbírka zámku Kunín, Muzeum Novojičínka*

*Na předchozí straně: Marie Walburga hraběnka Waldburg-Zeil (1762-1828) (olej na plátně, kolem r. 1790)  
Muzeum jihovýchodní Moravy ve Znojmě*



*Franz Anton hrabě Waldburg-Zeil (1714-1790)  
(olej na plátně, kolem r. 1780)  
Obrazová sbírka zámku Kunín, Muzeum Novojičínka*



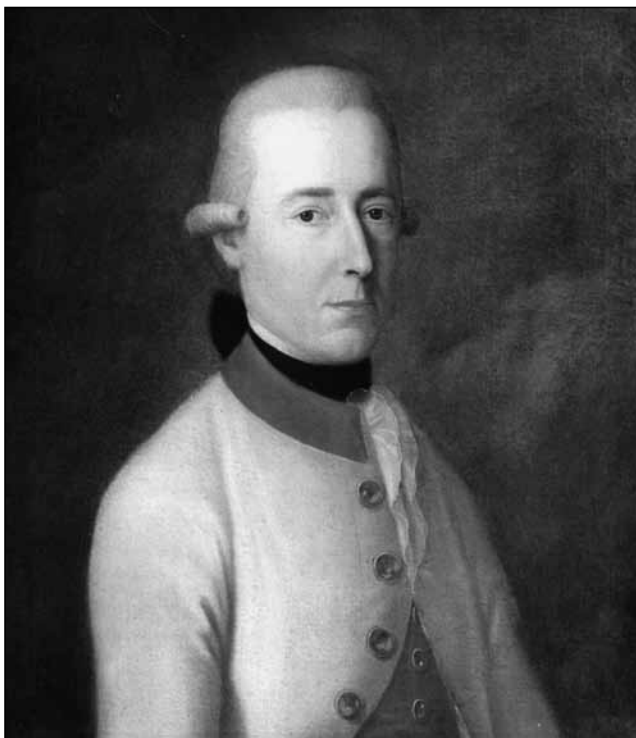
*Marie Anna hraběnka Waldburg-Zeil (1728-1782)  
(olej na plátně, kolem r. 1780)  
Obrazová sbírka zámku Kunín, Muzeum Novojičínka*



*Maximilian Wunibald kníže Waldburg-Zeil (1750-1818)  
(olej na plátně, kolem r. 1780)  
Obrazová sbírka zámku Kunín, Muzeum Novojičínka*



*Maria Anna hraběnka Waldburg-Zeil (1751-1797)  
(olej na plátně, kolem r. 1780)  
Obrazová sbírka zámku Kunín, Muzeum Novojičínka*



*Klement Alois hrabě Waldburg-Zeil (1753-1817)  
(olej na plátně, kolem r. 1785)  
Městská galerie a muzeum v Poličce*

v Kuníně v září 1785. Matka však musela vypít kalich hořkosti do dna. Posledního dne v roce zemřela milovaná dceruška Marie Amálie.

Zvláště úmrtí milované a téměř již tříleté dcerušky Marie Amálie na konci roku 1785 zlomilo matce srdce. Svému utrpení a zármutku podlehl natolik, že si přála následovat osud svých dětí. Následkem těžkého duševního rozpoložení, opakujících se depresí a zanedbané životosprávy se vážně zhoršil i její zdravotní stav. Kritická situace nastala, když začala odmítat také lékařskou péči. Nepomáhaly ani domluvy ani prosby blízkých. S nepořízenou odjela po čtrnáctidenní návštěvě také její matka, která navštívila kunínský zámek na manželovo přání. Nejvážnější obavy vzbuzovalo její onemocnění v polovině roku 1786, kdy se zdálo, že její stav je již beznadějný. Pod vlivem těchto událostí zkoncipoval nešťastný manžel list moravskému guberniu, ve kterém žádal o prodloužení kurátorství za svou nemocnou manželku. V říjnu, kdy dosáhla zletilosti, se však hraběnka zotavila natolik, že odmítla důvody k upření práva na dědictví. V listopadu následovala žádost o přiznání majetku, které moravské gubernium obratem vyhovělo. Její manžel měl ve stanovené lhůtě postoupit správu kunínského statku do rukou právoplatné dědičky.

Tyto události snad urychlily brzký rozpad manželství. Mezi hraběnkou a manželem existovaly neshody již dříve (uslyšíme o nich na jiném místě) a ty se dále prohloubily. Hraběte z Truchsses-Zeilu zaznamenáme ještě v roce 1786 na kunínském zámku při neúspěšném pokusu o vypuštění

teplovzdušného balónu (první balón napuštěný horkým vzduchem vzlétl na Moravě 12. září 1784 v zahradě židlochovického zámku Marie Kristýny kněžny z Dietrichsteinu, blízké příbuzné Harrachů), při které se balón vznítil a zapálil nedaleké hospodářské stavení. V situaci, kdy svazek manželský byl nezrušitelný, rozhodli se manželé řešit své soužití jediným možným způsobem - vzájemným odloučením. V září 1788 se hrabě vrátil do rodného Zeilu v Porýní a zde odvedl jediného, tehdy tříletého syna Františka Karla. Rozhodnutí prezidenta moravského gubernia svěřit výchovu syna otci (mohlo souviset s matčinými depresemi) muselo matku těžce zasáhnout. Přes pozdější pokusy o narovnání se odloučení ukázalo jako trvalé.

Nelehké období života mladé a osamělé ženy nás zajímá ještě z jednoho důvodu. Odehrává se v pozoruhodném období vývoje moravské společnosti, období pozdního osvěcenství. Usilovnou četbou a domácí výchovou se již mladá Marie Walburga dostávala do styku s umírněným francouzským osvěcenstvím. Máme-li vzpomenout alespoň jedno jméno, které mělo rozhodující vliv na moravské osvěcenské prostředí, bude to bezpochyby **Claude Adrien Helvétius** (1715-1771). Básník lásky a štěstí ukazující cestu tolerance, moudrého zákonodárství a především výchovy. Helvétius se stal důležitým zdrojem „alchymie štěstí“ zednářských lóží, jeho myšlenky byly šířeny tajným svazem iluminátů. Není zcela nemožné, že se s Helvétiem mohla komtesa seznámit přes švýcarského hofmistra a alchymistu **Jeanu du Foura**. Pro svého syna jej získala příbuzná Harrachů



*Christoph Siegmund hrabě z Waldburg-Zeilu, biskup v Chiemsee (1754-1814)  
(olej na plátně, kolem r. 1780)  
Obrazová sbírka zámku Kunín, Muzeum Novojičínka*





a vůdčí osobnost moravského osvícenství **Marie Kristýna kněžna z Dietrichsteinu** (1738-1788). Krásná a moudrá šlechtična se stala prototypem osvícenské a emancipované ženy, po ní se s takovými ženami budeme setkávat častěji. Na svém zámku v Mikulově soustředila okruh nejvýznamnějších rakouských vzdělanců a osvícenců. Učený abbé vypracoval tehdy pro kněžnu plán výchovy mladého Dietrichsteina podle Helvétiových výchovných principů. V aristokratickém prostředí na Moravě to byla jedna z prvních aplikací osvícenských metod, snažících se rozvíjet stejně ducha i srdce mladého aristokrata. Není asi náhoda, že se kniha podepsaná abbé du Fourem nacházela rovněž mezi knihami komtesy Harrachové.

Pozdní osvícenství objevuje člověka a nové hodnoty, z nichž štěstí je hodnotou nejvyšší. Jeho základ je spatřován v mravnosti, v souladu člověka se sebou, v představách o přátelství a životě ve společnosti. Důležitý prostředek k dosažení lidského štěstí vidělo osvícenství ve výchově a vzdělání. Nejednalo se pouze o to, připravit mládež na přijetí nových osvícenských hodnot, ale především o pokus rozbít dosavadní patriarchální koncepci školy a rodiny. Začalo se hovořit o filantropismu. Název tomuto hnutí dal **Johann Bernhard Basedow** (1723-1790), který založil roku 1774 v saském Dessau výchovný ústav „Philantropin“. Jak označení ústavu naznačovalo, veškeré poznání mělo sloužit ve prospěch člověka. Výuka byla zaměřena především na zvládnutí cizích jazyků, ale i oblastí



*Maria Amalia z Waldburg-Zeilu (1783-1785)  
(olej na plátně, kolem r. 1785)  
Obrazová sbírka zámku Kunín, Muzeum Novojičínka*



*Franz Xaver Karl hrabě Waldburg-Zeil (1780-1782)  
(olej na plátně, kolem r. 1782)  
Obrazová sbírka zámku Kunín, Muzeum Novojičínka*

etiky. Slavily se zde literární svátky i svátky pod širým nebem, žáci chodili do přírody, hráli divadelní představení, byli vychováni v praktických předmětech. Dítě bylo odebráno rodině, aby vyrostlo v přirozenou individualitu, která sama v sobě najde štěstí. Není divu, že nové pojetí výchovy našlo silný ohlas nejen u tajného svazu iluminátů, ale i v německy mluvících zemích vůbec. Situace se měnila rovněž v prostředí aristokratických rodin: myšlenky Helvétia a německých filantropů, určené původně pro středostavovské vrstvy, začaly být uplatňovány také ve výchově mladých aristokratů.

Tyto skutečnosti měl na mysli pozdější spisovatel, když o půl století později napsal, že „léta mládí a první léta manželství hraběnky spadají do pedagogických nebo též filantropických decenií minulého století“. Množství výchovných spisů, které se přelilo za hranice Německa, na mladou ženu mocně zapůsobilo. Náš pozorovatel o tom napsal: „Nová výchovná pravidla byla ihned použita v pokoji dětí. Její děti obdržely stravu, oblečení a péči, které byly zcela proti zvykům obvyklým v šlechtických domech. S tím nebyl srozuměn její manžel a protestoval tím důrazněji, když mu zemřelo v prvních letech několik dětí. Hraběnka však byla temperamentní a vytrvalé povahy, než aby se odchýlila od zásad, které se jí zdály být správné a neklamné. Vznikly domácí roztržky, ke kterým přibýly ještě další neshody, které daly podnět k úplnému odporu hraběnky proti jejímu manželovi a konečně manželské odloučení.“ Snad právě tehdy se zrodil v hlavě těžce zkoušené hraběnky nápad založit na kunínském zámku moderní výchovný ústav.



*Franz Karl Wunibald hrabě Waldburg-Zeil (1785-1803)  
(olej na plátně, kolem r. 1797)  
Obrazová sbírka zámku Kunín, Muzeum Novojičínka*

Jak nedávno upozornil Jiří Kroupa, hraběnciným rádcem a pomocníkem byl katolický duchovní, člen brněnské zednářské lóže Zu wahren vereinigten Freunden a iluminát Bernard Seybold. Právě on asi zřízení ústavu navrhl a určil Viktora Heinricha Riecka, jenž se měl postarat o rozdělení učební látky podle svých metod. První zmínku o tom, že chce hraběnka Riecka získat pro svůj výchovný ústav máme z prosince 1787. Riecke se skutečně o kunínský ústav postaral, odjet do Kunína a vstoupit do hraběnciných služeb však odmítl.

Vliv tajného svazu iluminátů na hraběnku a na moravské osvícenství byl v tomto období rozhodující. Svaz založený kolem roku 1776 profesorem **Adamem Weishauptem** (1748-1830) jako útočiště pronásledovaných osvícenců v Bavorsku se zásluhou spisovatele **Adolfa Knigga** rozšířil také do okolních zemí. Je pozoruhodné, že jednoho z největších ohlasů se mu dostalo v moravském Brně. Zdejší shromáždění minervalu, střediska svazu, se uskutečnilo v lóži Zu wahren vereinigten Freunden. Zde členové tajného svazu rozvíjeli myšlenku svých zakladatelů, myšlenku světového výchovného plánu. Odtud se měla myšlenka vzdělání a osvícenství rozšiřovat do ostatních vrstev společnosti. A opírali se přitom o podporu aristokratů. **Viktor Heinrich Riecke** (1759-1830) byl nejvýznamnější osobností osvícenského života v Brně, která řídila činnost lóže i minervalu. Získán zde coby kazatel nově zřízené protes-

tantské obce vybudoval v Brně pro děti protestantů vzorovou školu, přičemž se řídil metodou saského ilumináta a filantropa Christiana Gotthilfa Salzmann. Právě protestantský pastor Riecke vnesl do kunínského ústavu duch tolerance, který tu přetrvával až do jeho zrušení.

A ještě jednu stopu iluminátů a Riecka v Kuníně zachytíme. Byla jí brněnská Čtenářská společnost. V době pronásledování iluminátského svazu se stala útočištěm bývalých iluminátů a spojením s dalšími osvícenci na Moravě. Díky ní se dostávaly do rukou méně přístupné knihy a společnost tak k přispívání k rozšiřování znalostí na Moravě. Členkou společnosti byla také hraběnka Truchsess-Zeilová a v její knihovně dodnes najdeme knihy Wieshaupta, Knigga, Bahrda či knihu podepsanou pastorem Rieckem.

Pro naprostý nedostatek zpráv jsou však počátky kunínského vzdělávacího ústavu poněkud nejasné. Po prvních přípravách z roku 1787 jej snad hraběnka založila až kolem roku 1792. Víme, že kromě něho nechala v Kuníně roku 1788 postavit na vlastní náklady školu a dohlížela na povznesení vesnických škol na všech svých panstvích. Podniká cesty za významnými učiteli své doby a předními filantropy. V roce 1792 doprovázena svým důvěrníkem a bývalým iluminátem Bernardem Seyboldem se rozjela do Německa. Zastavili se v Norimberku u Seyboldova bratra Leonarda, kandidáta teologie a člena brněnské lóže Freimauerer Gessellschaft. Odtud pokračovali do Švýcarska za věhlasným myslitelem **Johannem Heinrichem Pestalozzim** (1746-1827). Návštěva švýcarského demokratického pedagoga učinila na hraběnku velký dojem a mladá aristokratka se stala jeho nadšenou obdivovatelkou. V roce 1795 se hraběnka rozjíždí do Německa podruhé. Navštěvuje Lipsko, kde se domnívá, že našla nejlepší model pro své vesnické školy, zastavuje se ve Schnepfenthalu v Salzmannově filantropinu.

**Christian Gotthilf Salzmann** (1744-1811) zde stojí v čele výchovného ústavu zřízeného podle Basedových zásad a ten se stane po Rieckově ústavu vzorem pro kunínský institut. Malé sasko-gothajské knížectví se stává útočištěm pronásledovaných iluminátů. Kníže zde chce nastolit vládu lásky mezi lidmi - o něco podobného se v moravském Kuníně bude snažit také hraběnka Truchsessová. Její malé panství se má stát „morální říší Ježíšovou“, kde ona a její poddaní naleznou vytoužené štěstí. Společně s dalšími filantropy hovoří o „lidské užitečnosti“, která jediná opravňuje aristokraty k užívání společenských výsad. Z Německa cestuje hraběnka patrně opět do Švýcarska, do února 1796 dlí v matčině paláci v Hohenemsu a odtud přes Zeil (zde spatří možná svého syna Františka Karla), Stuttgart a Řezno pokračuje za svou matkou do Vídně.

„Po svém návratu z cesty vzala (hraběnka - pozn. J.Z.) na zámek a do své péče několik chlapců a dívek, kteří byli vzdělávání na učitele a učitelky a které zamýšlela v tomto povolání zaopatřit, částečně na svých patronátních školách, částečně někam jinam. Když se ale po několika letech ukazovalo, že tito mladí lidé, částečně z pocitu svého lepšího vzdělání, částečně přivyklí na lepší způsob života,



neměli ke svému povolání žádný sklon, změnila hraběnka plán a založila malý, Salzmannovu filantropinu podobný institut, který existoval více let, napsal lapidárně náš zpravodaj.

Po krizi Basedowa ústavu v Dessau přebírá iniciativu jeho bývalý spolupracovník **Joachim Heinrich Campe**. V roce 1785 vyšel první svazek „Allgemeine Schulrevision“, šestnáctidílné školní encyklopedie. Zásadní dílo hnutí v kunínské knihovně pochopitelně nechybí. Campe kolem sebe shromáždil spolupracovníky, přední německé filozofy a teology, jejichž jména se v knihovně opakují: Bahrdt, Resewitz, Spalding. Allgemeine Revision byl poslední významný projekt filantropického hnutí. Jeho význam tkvěl nejen ve skutečnosti, že představoval sumu pedagogických vědomostí, ale také že vytvořil podmínky k rozšíření hnutí do ostatních zemí. V roce 1792 bylo vydávání zastaveno. Ve stejné roce byl uzavřen ústav v Dessau. Hnutí německých filantropů ztrácí doma půdu pod nohama, jeho myšlenky se však šíří na sever a také - na Moravu. Přežít se podařilo pouze zmíněnému Salzmannovu ústavu ve Schnepfenthalu, který se stává vzorem pro další podobná zařízení. Salzmannovy spisy nalézáme v kunínské knihovně. Povšimneme si však ještě jednoho jména: **Christoph Friedrich GutsMuths** byl učitelem gymnastiky ve Schnepfenthalu. Jeho spisy o gymnastice a plavání, zastoupené v kunínské knihovně napovídají, že kunínský ústav zde následoval příklad ústavu ve Schnepfenthalu. Salzmannovým cílem byla otužilost. Hraběnka se sama otužovala, chodívala v lehkém tenkém oděni a okno jejího pokoje bylo otevřeno až do chladného listopadu. Tomu také odpovídal polovojenský řád ústavu. Na konci století filantropismus již ztrácel svou sílu a ztěžil odrážel útoky svých nepřátel a odpůrců. Po roce 1800 se jej GutsMuths pokusil oživit, ovšem bezvysledně. Myšlenky filantropina přežívaly už pouze za hranicemi Německa. Kunínský ústav patří k posledním výhonkům tohoto hnutí.

Jak se zdá, v Kuníně vznikla patrně nejlepší pedagogická knihovna tohoto období na Moravě. Nabízí se srovnání s knihovnou hraběte Jana Nepomuka Mitrovského v Dolní Rožínce. Hrabě se rovněž zabíral filantropickými myšlenkami, sám patrně zprostředkoval objednání GutsMuthsovy knihy o gymnastice do Kunína, u obou je navíc patrný vliv tajného svazu iluminátů. Mezi Kunínem a Dolní Rožínkou tušíme vzájemný vztah. Kniha s tištěným exlibris generála Maxmiliána Mitrovského, otce hraběte, v kunínské knihovně to potvrzuje.

Ještě o jednom muži se však musíme zmínit. Byl jím **Johann Edmund Schreiber** (1769-1850), mladý spolupracovník hraběnky a od roku 1793 její zámecký kaplan a první správce ústavu. Pozdní osvícenství právě procházelo těžkým obdobím. Po ukončení činnosti brněnské lóže přišlo na řadu pronásledování iluminátů a v roce 1798 zákaz činnosti Čtenářské společnosti. Jediný způsob, jak přikrýt činnost bývalých iluminátů a osvícenců, představovaly vědecké společnosti. Kořeny jejich vzniku spočívaly v ideovém rozdělení brněnských lóží, v roce 1800 však bylo navrženo jejich sloučení. Na půdě nové společnosti (Soukromá

společnost sjednocených přátel) se tak sešli bývalí radikální osvícenci s mladšími vzdělanci zabývajícími se především přírodovědou. Zahájeno bylo vydávání listu **Patriotisches Tageblatt**. Do oblíbeného časopisu přispíval rovněž kaplan Schreiber. Hned do prvního ročníku napsal článek o Industriální škole v Kuníně na Moravě a v následujícím roce uveřejnil další článek o kunínské škole, ve kterém popisoval výuku ručních prací a dalších užitečných předmětů pro praktický život. V roce 1800 zde zveřejnil článek o očkování dětí proti neštovicím v Suchdole. S očkováním se údajně začalo z popudu hraběnky: proces očkování se prováděl v evangelické modlitebně a předcházel mu slavnostní průvod obcí. Ojedinelá událost, která musela překonat zastaralé předsudky vesnického obyvatelstva, svědčila o mimořádné náboženské snášenlivosti hraběnky i kaplana Schreibra. Připomeňme ještě na tomto místě Schreibrovy počátky pomologických zájmů: víme, že v Kuníně založil ovocnou školkou a postupně vyrůstal v uznávaného odborníka v tomto oboru. Právě on vzbudil zájem o přírodovědu u mladého Gregora Mendla.

Přírodovědný zájem spojoval Schreibra s **Kristiánem Karlem André** (1763-1831), vášnivým sběratelem minerálů. Možná právě sem náleží vybudování mineralogické sbírky v kunínském zámku (zájem o mineralogii byl však v moravském osvíceneckém prostředí staršího data). Andrého spis o mineralogii se dodnes nachází v kunínské zámecké knihovně. André však byl především Rieckův ná



Žák zámecké školy v Kuníně  
(olej na plátně, kolem r. 1800)

Obrazová sbírka zámku Kunín, Muzeum Novojičínka



Maria Walburga hraběnka Waldburg-Zeil (1762-1828)  
(olej na plátně, kolem r. 1795)

Obr. sbírka Franze Josepha hraběte Waldburg-Zeil, Palác Hohenems

stupce v brněnském výchovném ústavu. Pronásledování iluminátů a zrušení Čtenářské společnosti roku 1798 vedlo Riecka k rozhodnutí ústav opustit. André v této chvíli představoval jedinou možnou alternativu: byl příbuzným a bývalým společníkem Ch.G.Salzmanna, jediného z filantropů, který se veřejně postavil proti Francouzské revoluci. Kunínský ústav se držel již dříve Salzmannových zásad, snad také proto vydržel období reakce. Vliv Riecka na dění na Moravě byl však ještě stále patrný. André byl sice vydavatelem Tageblattu, skutečným tvůrcem časopisu byl ale Riecke.

Jeho zásluhy vysoce oceňoval také Johann Schreiber: „Vaše zařízení k výchově mládeže jsou pro mne osobně mohutnou pobídkou k tomu, abych neúnavně pokračoval nejen ve svých snahách pro školu, ale abych si Vás vzal za příklad, kterého samozřejmě ve svém kruhu působnosti nedosáhnu, ale kterému se, alespoň doufám, přiblížím...“ psal Rieckovi v srpnu 1799 již po jeho odchodu z ústavu. „Přitom toužím nejvroucněji po tom, abych se osobně poznal s Vámi, který jste mi prokázal prospěšné služby v rozšíření a ospravedlnění mnohých myšlenek. Ale všechna má přání, tužby a naděje zůstaly marné. Vaše blahorodí se nenechalo prosbami paní hraběnky pohnout k tomu, aby k nám přišlo. To upevnilo mé rozhodnutí nyní o prázdninách jet do Brna a osobně si prohlédnout všechna krásná zařízení, která udělala Vaše Blahorodí a pan rada André, a vyu-

žit je pro zdejší školu a kostel.“

Možná je symbolické, že oba, Schreiber i Riecke, opustili svá působiště téměř najednou: roku 1802 byl kaplan Schreiber poslán na faru do Vražného, aby odtud dál těsně spolupracoval s hraběnkou, zatímco pastor Riecke nastoupil příštím rokem cestu zpět do Německa. Pozdně osvícenská společnost se rychlým tempem přibližovala k ranému liberalismu. Nový představitel tohoto vývoje Kristián Karel André však cítil kontinuitu předchozího vývoje. Také on se rád připoutával k aristokracii. Nejbliže k němu měl mladý šlechtic **Hugo František starohrabě ze Salm-Reifferscheidtu** (1776-1836). Oba je spojoval zájem o přírodní vědy a mineralogii, ostatně André se zanedlouho stal hospodářským radou Salmů. Oba stáli v čele vědecké společnosti, která si říkala Přátelé přírodovědy a vlastivědy. Mladý pomocný úředník **Karel Josef Jurende** (1780-1842) do společnosti nevstoupil, přírodovědné zájmy ho však vázaly k jeho členům. Stýkal se se Salmem a André, pro kterého psal články pro *Patriotisches Tageblatt*. Starý člen společnosti hejtman Ferdinand Knittelmayer jej nadchl pro astronomii. Známosti uvedly Jurendeho do předních brněnských domů, po čase získal místo domácího učitele dětí císařského rady dr. Augustina Schindlera, rodáka z Nového Jičína a přitom právního zástupce a blízkého přítele hraběnky Truchsess-Zeilové. Hraběnka si při častých návštěvách Brna talentovaného muže povšimla (seznámili se při zkoušce dcer pána domu) a nabídla mu místo ve svém výchovném ústavu. Byla nadšena jeho vědomostmi a Jurende v červnu 1806 přijel do Kunína, kde převzal místo představeného ústavu.

Hraběnka prožívala těžké období. V roce 1803 zemřel v dalekém Zeilu její poslední nadějný syn František Karel a o tři roky později se rozloučila se svou matkou. V roce 1806 zasáhla kunínské panství epidemie - následek bitvy u Slavkova - a hraběnka přicházela denně k nemocným, sedala si na zem vedle slamníků a zařizovala lékařskou péči. Maně se nám zde vybaví postava **hraběte Leopolda Berchtolda** (1759-1809), který se pod vlivem protiosvícenských útoků zřiká osvícenství, v jeho duchu chce však dál pracovat. Na svém zámku v Buchlovicích umístí roku 1805 vojenskou nemocnici, při filantropickém úsilí se nakazí tyfem a na následky onemocnění zemře. O hraběnce se začne hovořit jako o srdcem a duší podobné hraběti Berchtoldovi. Slavkovské slunce jakoby však zastínilo a poznamenalo duchovní i společenský život na Moravě: období po bitvě je vrcholem protiosvícenské reakce a (jak poznamenává Jiří Kroupa) do jisté míry koncem jedné epochy, epochy pozdního osvícenství. Již v srpnu 1804 si stěžoval André příteli Rieckovi do Německa na neudržitelné zásahy státu: „Zastával jsem dlouho mínění, že vláda úmyslně nechce ono temno, do něž již vše vsadila. Ale příteli, nabyl jsem přesvědčení, že jsem v rukou jezuitů, kteří všechno berou na sebe, do všeho se míchají - především však duchovní a školské záležitosti mají zcela ve svých rukou. Podívejte se jen na nový školní plán (plán! – quodlibet), který mi byl již před půl rokem tajně sdělen.“



*Zčásti vyvolává smích, zčásti hrůzu. Učitel se nesmí odchýlit ani písmenem od učebnice ani od učební metody... Všechny knihy od Josefových dob jsou znovu cenzurovány. Index tím vzrostl o mnoho stran. Schválení zakázaných knih bylo odňato všem revizorům a prezidiu. Císař sám chce o všem rozhodovat. Snad mi nebudete vyčítat, že za těchto okolností mnohé nabídky, jež mi byly učiněny – mezi jinými i z Bavorska – nedal jsem ještě tak zcela z ruky.“*

Přestal vycházet pozdně osvěcenský list Patriotisches Tageblatt a v ovzduší podezřívání a nejistot zakolísali i mnozí bývalí osvícenci. V lednu 1807 obdržel novojičínský děkan Filip Rudolf Schwan udání na hraběnku Truchsess-Zeilovou. Jeho autorem byl zámecký kaplan **František Štěpán Hanke** (1763-1812). Bývalý vídeňský jakobín měl již za sebou několikaleté věznění, studium kněžství a také známého bratra, bývalého olomouckého univerzitního knihovníka a ilumináta Jana Aloise Hankeho z Hankenštejnu. V listu Hanke upozorňoval na podle jeho názoru škodlivé a nezákonné působení ústavu a hraběnky. Zajímavé je snad jeho udání, že hraběnka koná po večerech vynucená shromáždění na kunínském zámku a nutí nezřídka do půlnoci svobodná děvčata a vdané ženy naslouchat jejímu učení o určení žen, strašidlech a Pestalozziho učební metodě. V březnu 1807 následovalo druhé udání, které učinil na způsob výuky v butovické škole bílovecký děkan Josef Friedl. Hankeho oznámení byla však zmírněna novojičínským děkanem Schwanem, který v přípisu na konzistoř prohlásil předložené stížnosti za neodůvodněné a z části nedokázané. V tomto ohledu neměla valné vyhlídky na úspěch ani udání děkana Friedla. Hraběnka proti oběma protestovala u moravského gubernia a v květnu se již s kaplanem Hankem setkáváme v Českém Rudolci na jihozápadě moravských hranic. Představený zámeckého vzdělávacího ústavu Jurende si tehdy vzpomene na svého přítele z mládí, holešovského kaplana Josefa Ignáce Turka a ten v říjnu nastupuje na uprázdněné místo zámeckého kaplana v Kuníně.

Poměry v kunínské vesnické škole a výchovném ústavu zachytil mnohem objektivněji nejmenovaný (ale prý znamenitý) pedagog, který v dubnu 1808 navštívil Kunín. Zprávu o tom uveřejnil v **Neuen Annalen der Literatur des österreichischen Kaisertums**: „*Tentokrát jsem se zúčastnil zkoušky, která byla současně školní vizitací a měla očistit vznešenou dámu od černé sliny, kterou ji chtěli hanebně pošpinit,*“ napsal v úvodu se zřejmou narážkou na Hankeho a Friedlova udání. Zkouška z náboženství a biblických dějin, kterou prováděl novojičínský děkan Schwan, však dopadla velmi dobře. Zkoušející byli také spokojeni se znalostmi čtení, psaní a počtů. Nyní se zkoušení obrátilo na předměty, které by si pedagog přál vidět rovněž na jiných školách: na vlastivědu, pěstování ovocných stromů, využití zvířat a znalosti lidského těla. Školní mládež odpovídala takovým způsobem, že náš pedagog neodolal pokušení položit si sám několik otázek. Vzápětí ale jako učitelka vystoupila samotná hraběnka a zkoušela



*Maria Walburga hraběnka Waldburg-Zeil (1762-1828)  
(olej na plátně, kolem r. 1781)  
Městská galerie a muzeum v Poličce*

děti z obecně prospěšných předmětů, které sama ve škole vyučovala. Neznámý návštěvník obdivoval čistou řeč jejího přednesu, obratnost otázek a zbožné působení na mladá srdce svých malých posluchačů.

Po ukončení zkoušky byla každému žákovi veřejně přečtena zasloužená pochvala a hraběnka si nechala předložit prémii. První odměnou byly bankocetle po dvou zlatých a kniha, druhou dvě knihy a třetí jedna kniha, pro děvčata navíc sametové stuhy. Při udělování odměn si návštěvník povšiml ještě jednoho rozdílu: děti protestantských rodičů obdržely peníze nebo knihy, které neurážely jejich cítění. Každou odměnu hraběnka doprovázela přizpůsobenou upomínkou na žáka a konečně celé slavnostní shromáždění uzavřela vskutku mateřskou řečí, ve které všechny žáky nabádala, že se neučí pro nikoho jiného než pro sebe. Návštěvník zaznamenal, že byl všem ohlášen den, kdy měli venkovští žáci všichni přijít do Kunína a slavit zde svátek radosti. Po tomto sdělení začala v kostele slavnost modlitbou a kázáním, na to navazovala hostina a konec všemu udělal veselý tanec dětí. „*Mladý člověk se učí být veselý a nepozorovaně je tak vzdalován od prostopášnosti, které jeho věku jsou tak často blízké,*“ napsal si poznámku návštěvník.

V samotném zámku si povšiml vybrané části mládeže vydržované na náklady hraběnky a vyučované ve vědeckých předmětech. Byla podřízena představenému ústavu



a dostávala vzdělání, které je připravovalo na dráhu úředníků, umělců a dalších povolání v uměleckém životě. U dívek bylo zejména dbáno, aby byly prací vychovávány k jediným pravým hodnotám – pracovitosti, skromnosti a počestnosti. Při této příležitosti se zmínil rovněž o spolupracovnících hraběnky. Představeným ústavu byl Karel Jurende, duchaplný muž, o kterém poznamenal, že je na cestě stát se spisovatelem. Postavil si trvalý pomník svou snahou pozvednout v okolí pěstování stromů. V minulém roce vysadil na místě přikázaném hraběnkou údajně milión jader.

Učitelem náboženství a současně zámeckým kaplanem byl Josef Ignác Turek, mladý horlivý muž, který měl ten zvláštní dar upoutat na sebe srdce dětí. Třetím spolupracovníkem hraběnky byl pan Johann Schreiber, nynější farář ve Vražném a bývalý zámecký kaplan, na kterého děti nemohly stále ještě zapomenout. Kromě toho návštěvník zaznamenal na škole ještě jednoho učitele a učitelku, kteří si podle něj oba zasloužili pochvalu.

*„Na mých dalších cestách po statcích této hraběnky jsem viděl všechno v pokračujícím poměru s jejím školním ústavem. Všude se pásí dobře udržovaný dobytek, byly vysázené stromky a zasetá pole tu ležela jako dobře opracované zahradní záhony. S pohnutím se obrátily mé oči k nebi a snažně prosily o požehnání pro tyto luhy a o dlou-*

*hé zachování vznešené původkyně tohoto šťastného stavu,“* zakončil svou zprávu nadšený návštěvník.

Ostrůvek štěstí a klidu v rozbouřeném moři, chce se říci o malém hraběncině panství. Osvícená aristokratka po více let navštěvovala každý týden své vesnické školy, kde trávila mnoho hodin vyučováním dětí. Za chudé platila školné a školy opatrovala množstvím knih a dalších pomůcek. Jejimi slavnostními dny byly výroční školní zkoušky (nechala je nazývat „radostnými dny žní“) a v tyto dny děti bohatě obdarovávala knihami, penězi a látkami na oblečení. Zvláště byla hraběnka vážena svými učiteli, se kterými konávala konference, na nichž s ní mohli pohovořit o zjištěných nedostatcích. Dostávali nejnovější spisy o metodice a hraběnka v nich podněcovala lásku a horlivost k jejich povolání.

Dá se říci, že s duchem filantropina se do kraje vrátily staré výchovné myšlenky **Jana Ámose Komenského** a také duch tolerance a náboženské snášenlivosti. Tradice moravských bratří zde stále přetrvávala: nezapomeňte na to, že bývalý zámecký kaplan Henke si stěžoval mimo jiné na to, že kunínští žáci zpívali ochranovské písně. Nepřekvapí nás tedy, že o Vánocích r. 1807 přivedl do institutu svého devítiletého synka Františka luteránský učitel z Hodslavic Jiřík Palacký. *„Ústav byl veliký, památný a Salzmannověmu poněkud podobný - hraběnka znamenitý*



*Palác Hohenems (Caspar Obach, akvarel, r. 1845)*



naň náklad vedouc, mnoho sobě na něm záležitosti dala. V zámku bylo vyučováno asi dvaatřicet vybraných chlapců a téměř tolikéž děvčat rozličného věku a rodu. Tu přednášeny mimo jiné nauky počátkové všeobecných dějin, anthropologie, fyzika, hospodářství a těm podobné. Učitelé moji byli: hraběnka sama, znamenitá paní, pak Jurenda, Turek, Schneider, Rychter a jiní. Na poslední veřejné zkoušce zapsán jsem byl samý pátý do zlaté knihy ústavu tohoto, a z rukou hraběnciných dostal jsem veřejně odplatu za pilnost, knihu o lásce k lidem. **Byl to pěkný jarní čas života mého,**“ vzpomínal později na léta strávená v kunínském ústavu historik František Palacký, který zde také potkává svou první dětskou lásku Annu Františku Urbanovou (Nany), o rok mladší dceru opavského sládky Franze Urbana (a nevlastního bratra zdejší učitelky Fany Wernerové), se kterou se „*důvěrně stovaryšil*“.

Hledání a nalézání štěstí je smyslem života pozdních osvícenců. Zdá se, že krásná a osamělá žena své štěstí našla. Dopis je „*otiskem duše*“: do památníku Karla Jurendeho hraběnka zapíše, že práci pro mládež zasvětila celý svůj život. Ke štěstí však patří láska a přátelství – své přátele nalézá především mezi svými spolupracovníky. Mladého a talentovaného Jurendeho jsme zanechali společně s hraběnkou při příjezdu do Kunína. Žena již středních let je nadšena jeho vědomostmi, mládím. Imponuje jí svými znalostmi astronomie... Na konci roku 1806 přeroste vztah do intimních rozměrů. V říjnu 1806 jej však v památníku vybízí ke společné práci na výchově a vzdělávání kunínských dětí, tedy stát se přáteli. „*Neboť co jiného je přátelství, než sjednocení myslí a sil ke všemu, co je vznešené a dobré? Nechte nás tak sledovat volání Prozřetelnosti, nechte nás být přáteli v nejpravějším, nejvznešenějším slova smyslu. Nechte nás putovat jako přátele tímto pozemským životem a vstoupit z něho do onoho lepšího světa, abychom mohli při ohlédnutí na dny naší pozemské pouti, na pokraji hrobu a ve světle vyššího Slunce radostně a vděčně zvolat: mezi vší krásou a dobrem, čím zdobí láska a jeho vděčná hodnota, jsou jeho statky a radosti to nejkrásnější a nejlepší a následují nás také do lepšího světa... Tak myslí a to jsou naděje, pohledy a smýšlení Vaší a Vás si vpravdě vážící přítelkyně Walburgy Truchsess-Zeil.*“



Zámek Bystré (litografie podle obrazu Franze Federsela, kolem r. 1806), Státní okresní archiv v Litomyšli



Marie Walburga hraběnka Waldburg-Zeil (1762-1828), (olej na plátně, kolem r. 1780)  
Obrazová sbírka zámku Kunín, Muzeum Novojičínka

V únoru 1808 se hraběnka společně s Jurendem vrátila ze zámku v Bystrém a začala se připravovat na svou poslední velkou zahraniční cestu. Naplánována byla pro potíže, které měla se svým hohenemským dědictvím v rakouském Vorarlbersku, které se dostalo pod svrchovanost bavorského krále a nyní hrozilo nebezpečí, že o své tamní statky přijde. Cesta byla plánována zprvu na půl roku a měla pokračovat do Německa a Švýcarska. „*K mé největší bolesti srdce není hraběnce dobře... – Vydrží cestu, kterou musí udělat kvůli Hohenemsku? Mám obavy, že ji už dlouho nebudeme mít. Příliš mnoho pracuje a nedívá se na zimu a námahu,*“ píše v dubnu před odjezdem Jurendem svým rodičům. V květnu doprovázena Jurendem, milovanou schovankou baronesou Minou Honrichsovou, další žačkou Theodorou Polkovou se dvěma vozy a nezbytným služebnictvem vyrazila přes Vídeň, Salzburg (přivítaly je hromy a déšť, takřka celých šestnáct dní pobytu propršelo), navštívila také zámek Hellbrunn, který nechal postavit hraběncin předek arcibiskup Markus Sittikus z Hohenemsku), Mnichov (zde se setkala se samotnou královnou a vlivným ministrem Motgelasem) a Augsburg a v srpnu dorazila na své statky ve Vorarlbersku, kde se jí dostalo nadšeného přijetí. Ubytovala se v Hohenemsku ve starobylém avšak zanedbaném paláci svých předků. V nedalekém Lustenau měla projev v kostele o důležitosti školy, lidé prý plakali. Odpoledne se zde konala slavnostní školní zkouška



Juditha Karolina Schindler (1783-1850), Lína  
(Anton Berger, olej na plátně, r. 1836)  
Obrazová sbírka zámku Kunín, Muzeum Novojičínka

- nato žákům udělovala odměny. V Hohenemsu zase pořádala slavnost a velkou hostinu na počest bavorského korunního prince Ludvíka, za několik dní slavnost v Lustenau. Při ní měla tři zapalující projevy a hostila pod širým nebem 300 dětí. Slavnost jako obvykle uzavřel tanec a zpěv. Na památku toho dne zde hraběnka založila školní knihovnu.

Příští čtyři měsíce strávila ve Švýcarsku. Dalšími zastávkami byly Kostnice, Curych, Bern, Ženeva, výprava putovala po přírodních krásách, plavila se po švýcarských jezerech a v říjnu si zajela do Savojska, aby zde zhlédla velebný Mont Blanc. Ve městech hraběnka navštěvovala důležitější školní ústavy a významné muže vědy, v Yverdunu neopomenula navštívit starého známého Pestalozziho. Přitom neustále myslela na své děti v Kuníně. Nakupovala knihy, zeměpisné mapy, mědirytiny, obrazy, minerály, fyzikální přístroje a podobně, často za neuvěřitelné ceny. V říjnu si Jurende do deníku poznamenal: „*Cesta stojí obrovské množství peněz, dobrých 30 000 zlatých. Hraběnka nebere na mé námitky žádný ohled.*“ Cestování ženu neobyčejně vyčerpávalo a trpěla opakovanými hysterickými křečemi. Po příjezdu do Coppet (zde se setkala se slavnou Madam de Stael) Jurende nařikal: „*Hraběnka byla dvě hodiny mrtvá - ležela tu v bezvědomí, bez života. Měl jsem smrtelný strach a zároveň jsem cítil svou smutnou situaci. Co by bylo se mnou, kdyby nyní hraběnka zemřela.*“ Naštěstí však později přišla k vědomí. Po Švýcarsku navštívila otcův hrob v Miláně a 1. ledna 1809 přijela se svými společníky



Georg Schindler (1790-1842)  
(Anton Berger, olej na plátně, r. 1836)  
Obrazová sbírka zámku Kunín, Muzeum Novojičínka

zpět do Hohenemsu. Na saních několikrát zajela do Lustenau, kde založila industriální školu, navštívil ji její švagr kníže Maxmilián z Waldburg-Zeilu s manželkou (o manželovi nic neslyšíme). Koncem ledna se rozloučila s krajinou svých předků a spěchala za dětmi do Kunína. Byla to zde její poslední návštěva. V roce 1813 prodala poslední dědička kdysi mocného rodu Hohenemsů statky ve Vorarlbersku svému manželovi.

Po návratu do Kunína se zdálo, že život půjde ve starých kolejích. Hraběnčin oblíbenec Jurende se hodlal po vzoru Andrého vrhnout do vydávání kalendářů (Jurende jej nazval **Moravský poutník**), brzy se však dostavily rozpory a hraběnčin vztah k Jurendemu prudce ochladl. O Velikonocích svého společníka dokonce vybidla, aby se oženil s její přítelkyní a matkou milované slečny Míny baronkou Karolinou Honrichsovou. Hraběnčina pozornost se začala obracet na dalšího ze spolupracovníků a Jurendeho přítele kaplana Josefa Ignáce Turka. Nešlo přehlédnout, že panství bylo bez řádného dědice a mladý a hraběnkou kdysi obletovaný muž se stával pro mnohé nepohodlný. Největší vliv na rozšiřující se klepy a invektivy mohla mít hraběnčina úřednická klika. Impulzivní mladík uražen opustil na podzim roku 1809 Kunín: „*Mohu pouze proklínat den, kdy jsem vstoupil do Kunína,*“ napsal později zahořklý Jurende právnímu zástupci hraběnky Dr. Schindlerovi, od něhož si jej před lety odvedla – „*... já, kterému hraběnka připsala 10 000 zlatých, potom dvůr, dokonce klečíc na zemi mi tisíckrát zajišťovala držení svého statku, ta, které jsem stokrát za-*





chránil život.“

Vedení ústavu nyní převzal zámecký kaplan **Josef Ignác Turek** (1783-1850). Mladý a vzdělaný muž si získal náklonnost hraběnky, později však začaly kolovat zprávy, že ústav zanedbává a využívá náklonnosti především k materiálním výhodám pro sebe a své příbuzné (jeho bratr Florián Turek působil jako ředitel kunínského statku a později v Bystrém - sestra Anna byla učitelkou na industriální škole v Butovicích, později vychovatelkou u hraběte Dubského na zámku v Lysicích). Uvádí se, že jeho způsob života byl nakonec příčinou vyšetřování ústavu i hraběnky. Nezapomeňme však na to, že rok 1810 byl zároveň mezníkem pozdního osvícenství: novým ministrem císaře se stal **kníže Klement Lotar Metternich**. Svobodomyšlný ústav v Kuníně nemohl mít dlouhého trvání. Odporuje svému účelu, svým zřízením se vymyká dohledu státu, odchyluje se v metodách všech ve státě zavedených školských ústavů, ve výsledcích neslibuje žádný zdar, spíše může způsobit víceméně rozličné škody – a navíc je podezřelý - tak znělo rozhodnutí přerovského krajského úřadu. Rozhodnutím moravského gubernia byl výchovný ústav v říjnu 1814 zrušen. Hraběnka prožívá jedno z dalších bolestných období svého života. Po úmrtí posledního syna si za svou nástupkyni vybere baronesu **Wilhelminu Adolfu Carolinu Josephu Honrichsovou**, dceru zesnulého majitele zámku v Kunštátě barona **Ignaze Antona Honrichse z Wolfswarffen** (1757-1803) z jeho druhého manželství s hraběnkou přítelkyní z mládí baronkou Karolinou z Rothschild. Jedenáctiletá „dobrá slečna Mína“ je matkou roku 1805 přivezena do zámecké školy v Kuníně a stane se milovanou hraběnkou schovankou – a nakonec také předmětem citového vydírání ze strany své matky. Hraběnkina přítelkyně nyní žádá, aby kunínská hraběnka odkázala své statky její dceři Míne ještě za svého života. Pohrozí dokonce, že pokud tak neučiní, odveze svou dceru z Kunína pryč a provdá ji za svého starého milence hraběte Mac Kaffryho, důstojníka irského původu. Hraběnka tehdy vydírání neustoupila, její stanovisko matce tlumočil hraběnkův důvěrník kaplan Turek a Mína byla z Kunína odvezena pryč. Svůj nešťastný život končí skokem do Dunaje ve vídeňském Briggitenau. Veškeré stopy po její matce končí po útěku s neznámým hercem...

Pro svého oblíbeného kaplana a budoucího prvního kunínského faráře a kunínské poddané se hraběnka rozhodla vystavět farní kostel v nedalekém sousedství zámku. „*Od položení základů tohoto kostela potkalo její srdce a život těžké trápení.*“ Lístek vložený hraběnkou v roce 1812 u příležitosti svěcení do věžičky chrámu neskrývá hoře své pisatelky. Její další velkou nadějí jí opět vyrval nelítostný osud: „*Úmrtí nevýslovně milovaného vnuka Gustava Schindlera, který zemřel ve věku 5 let 13. února 1812, jí roztrhlo srdce a uvrhlo do hlubin beznaděje.*“ Syna svého tajemníka Georga Schindlera a své první žačky a od roku 1803 adoptivní dcery Judity Karoliny Goldové (Líny) se rozhodla adoptovat. Rána, kterou ji smrt malého chlapce přivodila mohla zmírnit jen naděje, kterou chovala v jeho

tříletého bratra Emila. „*Ó! Uvidí jej vyrůst ve šlechtěného, všeobecně užitečného světoobčana?*“ ptá se ve svém dopise. A zároveň zde čteme malý lísteček, ve kterém tříletý Emil slibuje své budoucí matce – „*že se chce stát hodným a tím také prokázat světu něco dobrého.*“ Hlubokou obavu, zda přežije vzdělávací ústav v Kuníně - „*dílo jejího života*“ - nakonec ukládá do věty: „*to ví jen Bůh, který vše zná.*“

Zrušení ústavu hluboce zasáhlo srdce hraběnky, pro kterou byl po léta jediným smyslem života. Na zámku kolem sebe nyní shromáždila děti svých úředníků a zaměstnanců a vytvořila pro ně malý neveřejný ústav. Od této doby se zabírala především plánem předat svá panství adoptivnímu vnukovi **Friedrichu Emilu Schindlerovi** (1809-1867), na něhož upnula veškeré své naděje a sny. Emil – ne náhodou se jmenoval stejně jako hraběnkou uctívaný Rousseauův román o výchově.

Nastával soumrak hraběnkina života. Sužována ukrutnou nemocí, která postupovala do celého těla, trpěla dalšími nesnesitelnými bolestmi. Kolem roku 1819 přichází zlom: hraběnka ochrnula na obě dolní končetiny (současníci věřili, že to byl následek zranění, zapříčiněného pádem z koně, které utrpěla v mládí) a byla odkázána na pomoc svých blízkých. V jednoduchých šatech seděla nejčastěji ve speciálně vyrobeném proutěném koši nebo ležela na lenošce. V její blízkosti nesměly chybět květiny. V době růží mnohokrát kolem jejího koše stálo sto sklenic s růžemi. Obraz nemocné ženy sedící v koši se nezaměnitelně vryl



Friedrich Emil Schindler (1809-1867)  
(olej na plátně, kolem r. 1815)

Obrazová sbírka zámku Kunín, Muzeum Novojičínka



Friedrich Emil Schindler šlechtic von Kunewald (1809-1867)  
(fotografie kolem r. 1860)

Archiv zámku Kunín, Muzeum Novojičínska

do paměti jednoho z jejích žáků, pozdějšího generála četnictva a **barona Josefa von Kronenberga** (1795-1883): u kolen mívala umístěnu desku, na níž stávala miska s kandovaným cukrem (ten měla v ústech ve dne i v noci), a protože se neustále zabývala svými nehty na rukou také nůžky na nehty. A samozřejmě velké spousty knih. Hraběnka tehdy propadla své čtenářské vášni naplno a příchozím byla ukryta za hromadou spisů a knih všech možných autorů. Knihy se nacházely po celém zámku. Také v jejím obývacím pokoji (mimo jiné s nádherným výhledem do parku) bylo umístěno pět prosklených skříní a dvě truhly s knihami - a pět obrazů Krista s dvěma portréty dávného přítele Pestalozziho. Maně se nám zde vybaví jeden starší výrok Johanna Caspara Lavatera, že Kristus by neměl lepšího učedníka než Pestalozziho. Za krásných dnů se hraběnka nechávala přenášet do blízkých i vzdálenějších míst, nejčastěji však na své milované místo na Ořečový vrch nad Kunínem, aby zde obdivovala nádherný svět okolní přírody. Osamocený vrcholek byl protkán sítí cestiček se sochami na podstavcích a altány. Nepřipomínal snad pohádkový les nad Dolní Rožinkou, jaký kdysi projektoval další hraběncin přítel Jan Nepomuk Mitrovský? Zde sedávala v koši často od dopoledne až do večera, četla, kocha-

la se výhledem do krajiny, popíjela bílé víno smíchané s minerální vodou a snila o štěstí. Kolem ní se pohybovaly radostné děti jako kolem své matky.

Neodlučitelnou věrnou společnicí hraběnky zůstala jedna z jejích prvních žaček a bývalá učitelka na zámecké škole Fany Wernerová. Svět se však změnil. „*Ó! Jak mnoho jsem již ztratila, co bylo tak drahé mému srdci a bylo tak těsně spojeno s mou volbou, mé dobré drahé rodiče, stejně jako mé oba starší hodné bratry, kteří zanechali tak mnoho nezaopatřených siroteků, jak hluboce mne to vše sklíčovalo ...*“ napsala Fany v roce 1823 svému bývalému představenému Karlu Josefu Jurendemu do Brna. „*Tak se již několik z mých bývalých chovanců pokusilo mou lásku a námahu oplatit nevděkem. Ó! Takové zkušenosti hluboce a dlouze bolí,*“ stěžovala si v listu věrná hraběncina společnice a jedním dechem pokračovala: „*Častěji jsem již měla příležitost opustit Kunín, byly mi učiněny nabídky z několika míst, částečně zaopatřování, částečně také lepší zaměstnání, které bych snad vzhledem ke své volbě mohla přijmout. Pouze pocit vděčnosti za dříve prokázaná dobrodiní a z druhé strany má ubohá sestra, která musí žít se svým mužem v tísní, to byly pravé důvody, že jsem zůstala, nevěřím ale, že k mému štěstí!*“ Dne 14. dubna Fany odpovídá na další Jurendeho dopis. Končí pak: „*Žiji tak sama, jedinou společností jsou děti kolem mne, mezi nimi je má práce a nikde jinde má chvíle pro oddech.*“

Krátce předtím zámek v Kuníně navštívil bývalý žák zámecké školy František Palacký, který hodlal odejít do Prahy, aby se dal do služeb českého národa a stal se velkým českým historikem. Zde také v roce 1827 vydává první ročník německého muzejního časopisu, který v knihovně kunínské hraběnky nesměl chybět.

Samotná hraběnka žila střídavě na zámcích v Bystrém a Kuníně, zabývala se studiem, četbou a pozorováním přírody. Uprostřed rozkvetlé přírody 25. května 1828 vydechla naposledy. Tělo velké ženy uložili podle jejího přání do prosté hrobky na místním hřbitově při cestě na milovaný Ořečový vrch.

Byla to nepohybně jedna z nejpozoruhodnějších moravských žen. Celý život hledala a snila o štěstí. Prožila mimořádný život, plný bolesti, osobní i fyzické. Osud jí vzal rodinu, děti, našla si však smysl života. Je v něm dobrodružství, pohádka, a také poselství. Její vrstevníci hovořili o „alchymii štěstí“. Jiří Kroupa připomněl výrok hraběte Stadiona o jednom z takových mužů: „*Udělal si román a nyní v tomto románu žije a jedná.*“ My zde připomeňme starší výrok **barona Josefa Bergmanna**, autora první monografie věnované staroslavnému rodu Hohenemsů. Napsal jej vlastně bývalý hraběncin žák a pozdější kunínský farář **Josef Axmann**, když se na něj císařská rada Bergmann obrátil se žádostí o podání zpráv o hraběncině životě. Autor jej pak doslova přetiskl ve své monografii: „*Žila, jak ze všeho vysvítá, v ideálním světě a chtěla lidi mít takové, jací měli být, jaké je nacházela ve své četbě líčené v románech, ne jací ve skutečnosti jsou.*“

Jaroslav Zezulčík



### Post scriptum:

V sobotu 29. května 2004 navštívila zámek v Kuníně u příležitosti Slavnosti poděkování za záchranu zámku Jeho Osvícenost Franz Joseph hrabě Waldburg-Zeil, příbuzný znamenité kunínské hraběnky, majitel jejího paláce Hohenems ve Vorarlbersku a přímý pravnuk císaře Františka Josefa I. Jeho Osvícenost převzala nad slavností záštitu a spolu se zástupci dalších aristokratických rodů se zúčastnila velké mše - Te Deum, které celebrowala Jeho

Excelece František Václav hrabě Lobkowicz, sídelní biskup ostravsko-opavský. Spolu s hrabětem Waldburg-Zeilem do Kunína přicestovala také jeho manželka Priscilla hraběnka Schönborn-Wiesentheid s dcerou Charlottou a synem Maxem.

*foto: Ladislav Šmitke*



*Jeho Osvícenost Franz Joseph hrabě Waldburg-Zeil se svou chotí Priscillou hraběnkou Schönborn-Wiesentheid na mši v kostele Povýšení Svatého Kříže*



*Jeho Osvícenost Franz Joseph hrabě Waldburg-Zeil s chotí a dcerou Charlottou při odchodu z chrámu*



*Jeho Osvícenost Franz Joseph hrabě Waldburg-Zeil s manželkou přicházejí na slavnostní otevření zámku do Velkého sálu s portréty Hohenemsů*



*Jeho Excelece František Václav hrabě Lobkowicz, sídelní biskup ostravsko-opavský ve Velkém sále zámku v rozhovoru s Priscillou hraběnkou Schönborn-Wiesentheid a jejími dětmi Maxem a Charlottou*



*Pompejský pokoj na zámku v Kuníně (1810-1812)*

*foto: Ladislav Šmitke*



## VÝVOD MARIE WALBURGY HRABĚNKY Z TRUCHSESS-WALDBURG-ZEILU, ROZENÉ HARRACH-HOHENEMS

*Maria Walburga hr. Harrach 22.10.1762 Brno, + 25. 5.1828 Kunín, HK, statky Kunín, Bystré, Hohenems, Jeseník nad Odrou x 12.9.1779 Enzersdorf, Klement Alois hr. Truchsess-Waldburg-Zeil 13.8.1753 München, + 10.3.1817 Kempten, statek Hohenems*

### I. generace

1. **Franz Xaver hr. Harrach** \*2.10.1732 Caub, † 16.2.1781 Milano, c. k. kom., polní podmaršálek, majitel pěšího pluku č. 7 vojenský velitel Lombardie, malý kříž řádu Marie Terezie, statek Kunín x 4.1.1761 .....
2. **Marie Rebeka Josefa hr. von Hohenems** \*16.4.1742 ....., † 18.4.1806 Wien, HK, statky: Bystré, Hohenems

### II. generace

1. **Friedrich August Gervasius hr. Harrach zu Rohrau und Thannhausen** \*18.6.1696 Wien, † 4.6. 1749 Wien c. k. taj. r., kom., nejvyšší dědičný štolba Horních a Dolních Rakous, nejvyšší hofmistr a ministr arcivévodkyně Elisabethy, nejvyšší český kancléř, ZR x 5.2.1719 Wien
2. **Maria Eleonore Katharina princezna von und zu Liechtenstein** \*1.1.1702 Wien, † 18.7.1757 Wien
3. **Franz Wilhelm III. Maximilian Karl Anton Posthumus hr. von Hohenems** \*28.3.1692 Grafeneck bei Krems, † 5.11.1759 Gratz, generálmajor, vojenský velitel – Graz, statek Hohenems, Bystré x 26.6.1741 Graz
4. **Maria Walburga Johanna Kajetana Rebecka hr. von Wagensperg** \*1.5.1720 Graz, † 19.2.1768 Graz

### III. generace

1. **Alois Thomas Raimund hr. Harrach zu Rohrau** \*7.3.1669 Wien, † 10.11.1742 Wien, rakouský vyslanec v Madridu, místokrál neapolský, konferenční ministr, ZR  
2.x 22.8.1695 Grafenort
2. **Anna Cäcilia hr. von Thannhausen** \*24.3.1674 Graz, † 17.2.1721 Wien, HK
3. **Anton Florian kn. von und zu Liechtenstein** \*4.5.1656 Wilfersdorf, † 11.10.1721 Wien, c. k. taj. r., kom., rakouský vyslanec v Římě, nejvyšší hofmistr císaře Karla VI., ZR  
x 23.11.1679 Maria Schein
4. **Eleonore Barbara hr. von Thun** \*10.11.1661 Praha, † 10.2.1723 Wien, HK, statek Kunín
5. **Franz Wilhelm II. hr. von Hohenems** \* . . 1654 ....., † 27.8.1691 Peterwardein – na následky zranění v bitvě u Slankamene, podplukovník Hohenzollernských kyrysníků, statek Vaduz, Schellenberg  
x . . . 1691 .....
6. **Aloisie Josefa Maria Franziska princezna von und zu Liechtenstein** \*13.2.1670 ....., † 29.8.1736 Gratz
7. **Johann Hannibal Balthasar Hildefried hr. von Wagensperg** \*25.6.1683 Graz, † . 2. 1725 St.- Georgen, dědičný maršál v Korutanech, c. k. kom., plukovník, vojenský velitel – Ivanič, statky: Saanegg, Schönstein, Pragwald, Ober-Voitsberg, Greissenegg  
x 29.1.1709 Graz
8. **Maria Rebecka Rosalia sv. p. von Stubenberg** \*14.9.1684 Graz, † 7.2.1761 Graz, HK

### IV. generace

1. **Ferdinand Bonaventura I. hr. Harrach zu Rohrau** \*14.7.1636 Praha, † 5.6.1706 Karlovy Vary, ředitel tajné státní konferenční rady, rakouský vyslanec ve Španělsku, nejvyšší hofmistr, ZR,  
x 27.10.1662 Madrid
2. **Johanna Theresia hr. von Lamberg** \*30.12.1639 Wien, † 3.2.1716 Wien
3. **Julian Johann Josef Ignaz hr. von Thannhausen** \*9.6.1650 Graz, † 10.10.1684 Graz, nejvyšší dědičný lovčí ve Štýrsku  
x 24.4.1672 Graz



4. **Anna Eleonora Maria Renata hr. Truchsess von Wetzhausen** \*17.4.1657 ....., † 8.10.1692 Graz
5. **Hartmann kn. von und zu Liechtenstein hr. zu Rietberg** \*9.2.1613 ....., † 11.2.1686 .....  
x 29.10.1640 Köln a. Rh.
6. **Sidonia Elisabeth hr. von Salm-Reifferscheidt** \*6.9.1621 ....., † 23.9.1688 Wien
7. **Michael Oswald hr. von Thun** \*13.10.1631 ....., † 30.1.1694 Praha, c. k. taj. r., kom., český místodržící  
x 14.9.1654 Salzburg
8. **Elisabeth hr. zu Lodron** \* . . 16.. ....., † . . 1688 .....
9. **Franz Wilhelm I. hr. von Hohenems** \* . . 1627 ....., † 19.9.1662 Chur, statek Vaduz, Schellenberg  
x 14.2.1649 Stühlingen
10. **Katharina Eleonora hr. zu Fürstenberg** \* . . 1630 ....., † 18.2.1670 .....
11. **Maximilian II. Jakub Moritz kn. von und zu Liechtenstein** \*25.7.1641 ....., † 21.4.1709 .....  
1.x . . 1669 .....
12. **Johanna Beatrix princezna von und zu Liechtenstein** \* . . 16.. ....., † . . 1671 .....
13. **Johann Baptist Balthasar hr. von Wagensperg** \*20.6.1642 Graz, † . . 1693 ....., nejvyšší dědičný maršál  
v Korutanech, c. k. taj. r., kom., místodržící  
1.x 4.6.1673 Graz
14. **Maria Juliana Elisabeth hr. von Dietrichstein** 27.3.1647 Graz, + 21.2.1688 Graz
15. **Johann Siegmund von Stubenberg** \*13.4.1644 Graz, † 1.4.1716 Graz, c. k. taj. r., kom., dědičný mundšenk  
ve Štýrsku, statky Stubenberg, Kapfenberg, Guttenberg, Mureck  
2.x 16.7.1682 Graz
16. **Maria Benigna Wandula hr. von Herberstein** \*17.10.1639 ....., † 7.3.1702 Graz

#### **V. generace**

1. **Friedrich Otto hr. Harrach zu Rohrau** \*2.9.1611 Wien, † 7.5.1639 .....  
x 7.10.1635 .....
2. **Lavinia Thekla Gonzaga hr. di Novellara** \* . . 16.. ....., † 7.5.1639 Praha
3. **Johann Maximilian hr. von Lamberg** \*28.4.1608 ....., † 12.12.1682 Wien, státní a konferenční ministr, ZR  
x 24.7.1635 .....
4. **Judith Rebecca hr. von Wrtna** \* . . 16.. ....., † 16.3.1690 Wien
5. **Johann Josef Anton hr. von Thannhausen** † 12.2.1657 Graz, dědičný nejvyšší lovčí ve Štýrsku  
2.x 26.9.1649 Graz
6. **Maria Konstanzia Barbara sv. p. von Meersperg** \*14.11.1628 Graz, † 11.10.1681 Graz
7. **Erhard Ferdinand hr. Truchsess von Wetzhausen** \*30.4.1617 ....., † 28.3.1664 Lossingen, c. k. taj. r., kom.,  
zemský hejtman Vratislavského knížectví  
x 10.2.1653 Breslau
8. **Maria Elisabeth hr. von Wagensperg** \*23.2.1638 Graz, † 17.11.1701 Grafenort
9. **Gundaccar kn. von Liechtenstein** \*30.1.1580 Lednice, † 5.8.1658 Wilfersdorf  
1.x 6.2.1604 .....
10. **Agnes hr. von Ostfriesland** \* . . 1583 ....., † 24.1.1616 Wien
11. **Ernst Friedrich hr. von Salm-Reifferscheidt** \*29.5.1583 ....., † 13.9.1639 Dyk  
x 12.6.1616 .....
12. **Maria Ursula hr. zu Leiningen-Dachsburg** \* . . 15.. ....., † 13.2.1638 .....



13. **Johann Sigmund hr. von Thurn** 20.9.1594 \*....., † 29.6.1646 Tetschen  
2.x 21.2.1628 .....
14. **Anna Margareta sv. p. von Wolkenstein** \* . . . . . , † 7.9.1635 Praha
15. **Christoph hr. von Lodron** \*5.7.1588 Castelnuovo, † 30.11.1660 Salzburg  
x 24.10.1628 .....
16. **Katharina sv. p. von Spaur** \*5.10.1603 Brixen, † 1.1.1676 .....
17. **Jakub Hannibal II. hr. von Hohenems** \*20.3.1595 ....., † 10.4.1646 .....
- 2.x 7.12.1619 .....
18. **Franziska Katharina hr.von Hohenzollern-Hechingen** \* . . 1598 ....., † . . 16.. .....
19. **Wratislav hr. von Fürstenberg** \*31.1.1586 Praha, † 10.7..1631 Wien, prezident říšské dvorní rady  
3.x 17.12.1628 .....
- 20 = V. 2.
21. = IV. 5.
22. = IV. 6.
23. **Karl Eusebius kn. von und zu Liechtenstein** \*11.4.1611 ....., † 5.2.1684 Kostelec nad Černými Lesy  
x 9.9.1644 Wien
24. **Johanna Beatrix hr. von Dietrichstein** \* . . 16.. ....., † 26.3.1676 Brno
25. **Johann Rudolf hr. Wagensperg** \*8.1.1613 ....., † 1.7.1679 Graz, nejvyšší dědičný maršál v Korutanech,  
c. k. taj. r., kom., president dvorské komory  
x 28.1.1636 Graz
26. **Eleonora Eusebia purkraběnka von Dohna** \* . . po 1612 ....., † 22.11.1676 Graz
27. **Sigmund Ludwig hr. von Dietrichstein** \* . . . . . , † 1678  
x . . 1632 .....
28. **Anna Maria Eleonora hr. von Meggau** \* . . 1610 ....., † 30.4.1698 Wien
29. **Wolfgang von Stubenberg** \*22.7.1600 ....., † 28.8.1668 Graz, c. k. taj. r., kom., dědičný mundšenk ve Štýrsku  
x 19.1.1625 Graz
30. **Anna Crescentia sv. p. Scheitt** \* . . 1607 ....., † 27.2.1667 Graz
31. **Georg Ehrenreich sv. p. von Herberstein** † 1643  
x 14.2.1640 Graz
32. **Barbara Rosina sv. p. von Sarau** † 4.9.1642 Graz

*Sestavil: Jaroslav Zezulčík*

**Použité zkratky a symboly:**

- c. k. kom. - c. a k. komoří  
c. k. taj. r. - c. a k. tajný rada  
hr. - hrabě/hraběnka  
HK - dáma řádu Hvězdového kříže  
kn. - kníže/kněžna  
sv. p. - svobodný pán/svobodná paní  
ZR - rytíř řádu Zlatého rouna  
x - sňatek  
\* - narozen/narozena  
† - zemřel/zemřela



*Alianční znak Marie Walburgy hraběnky z Truchsess-Waldburg-Zeilu,  
rozené Harrachové a jejího manžela Klementa Aloise*

*Kreslil: Petr Tybitancl*







# Čím Poodří vstupuje do světových dějin

## Příspěvek k dějinám Moravských bratří (IV. část)

### Pokračovatelé Martina Schneidera (následujících 50 let 1673–1723)

Velká legenda Martin Schneider, současník Komenského, zemřel 1673 na rodné Moravě v Suchdole a je pohřben někde na současném katolickém hřbitově. Komenský, na jehož kázání chodili Suchdolané do Hladkých Životic, zemřel o tři roky dřív v exilu. Úmrtím legendárního Martina Schneidera nečekal Jednotu bratrskou na Kravařsku konec. V životopise Davida Schneidera autor píše: Martin Schneider, jenž byl častěji vězněn, dosáhl velmi vysokého věku. On vedle Davida Zeisbergera a Ježka v Žilině byli tehdy jediní, kteří po zničení moravské jednoty bratrské za těžkého pronásledování a častého žalářování, čtení Písma svatého u sebe i svých udržovali. Je zřejmé, že tento autor pocházel z mladší generace, neměl tak dobrý přehled o skutečném stavu věcí. Bylo mnohem víc těch, kteří krizi barokní církve silně vnímali a srovnávali současnou situaci s tím, co slyšovali o Jednotě bratrské od svých otců.

Vedle církve oficiální, preferované státem, rostla církev podzemní, s omezenou působností, ale přesto měla vytvořena pravidla své práce. Její věroučná orientace byla na Kravařsku směřována Komenského katechismem, jehož celý náklad byl přivezen 1661 do Suchdolu a odsud rozeslán i po okolních vesnicích. Je mnoho dokladů o tom, že na mnoha místech v Suchdole i okolních vesnicích byli písmáci, kteří kolem sebe sdružovali lidi chtivé biblického vzdělávání. Zákaz číst si Bibli se vztahoval i na vrchnost, což dotčeně a marně zdůrazňoval při výsleších i hrabě Harrach svým poddaným.

Bratří drželi při sobě i tím, že se snažili vybírat si životní partnery stejného věroučného smýšlení. Například výše zmíněný David Zeisberger (ve skutečnosti Jakob 1606–1702), svobodný sedlák, který dosáhl vysokého věku 96 let, se oženil r. 1654 s nejstarší dcerou Martina Schneidera Catharinou, když jí bylo asi 20 let a jemu 44 a kuriozní je, že jí přesto ještě o 15 let přežil.

Po třicetileté válce v Suchdole nebyla obnovena katolická farnost, obec byla přifařena k Šenovu a bohoslužby se konaly v suchdolském kostele jen každou třetí neděli v měsíci, a tak si Suchdolané konali bohoslužby sami. David Nitschmann Kolář vzpomíná, že každý týden bývalo shromáždění u jeho otce a světnice bývala tak plná, že všichni ani nemohli sedět. Někteří faráři byli velice tolerantní. Například katolický farář Troschke 1677–87 přicházel často k jeho otci a nemuseli před ním své knihy vůbec ukrývat. Jednou jim ale řekl: „Až tady nebudu, budete muset své knihy lépe skrývat.“ Po Troschkem opravdu dostali faráře Schliemana

1687–1690, který je velmi pronásledoval. Měl-li v neděli kázat v Šenově, opatřil si zástupce a sám spěchal na koni do Suchdolu. Tak několikrát přepadl zdejší lidi a pobral jim jejich knihy. Slovo Boží bylo v té době už velice vzácné, ale lidé byli ochotni zaplatit i dvojnásobek. Do stejného období patří autentická zpráva: „Také nebyli nuceni chodit do jiných kostelů, nýbrž když farář nebyl v našem kostele, zasedl každý otec rodiny v neděli s dětmi a čeládkou za stůl, zpívali dosti dlouho a potom četli kázání. Domy však musely být předtím dobře uzavřeny a zamčeny, aby nás žádný cizí nepřistihl s knihami. V naší obci samé mohli jsme si vzájemně důvěřovat, ačkoliv nás bylo bez nedospělých šest až sedm set farníků, neboť nebylo nikoho mezi námi kdož by neoblíboval pravdu. Ale jakmile přišel někdo a byť by byl ten nejneopatrnější, z jiného místa k nám, muselo být vše uklizeno.“

Martin Schneider měl 8 dětí: zmíněná Catharina nar. kolem r. 1635, Susanna 1637, David 1645, Ezechiel 1650, Daniel 1652, Paul 1655, Samuel 1659, Timotheus 1662. Patřili mezi významné osobnosti obce a právě oni a jejich potomci měli největší zásluhu na uchování odkazu Jednoty bratrské na Kravařsku.

#### Samuel Schneider Patriarcha 1669–1710

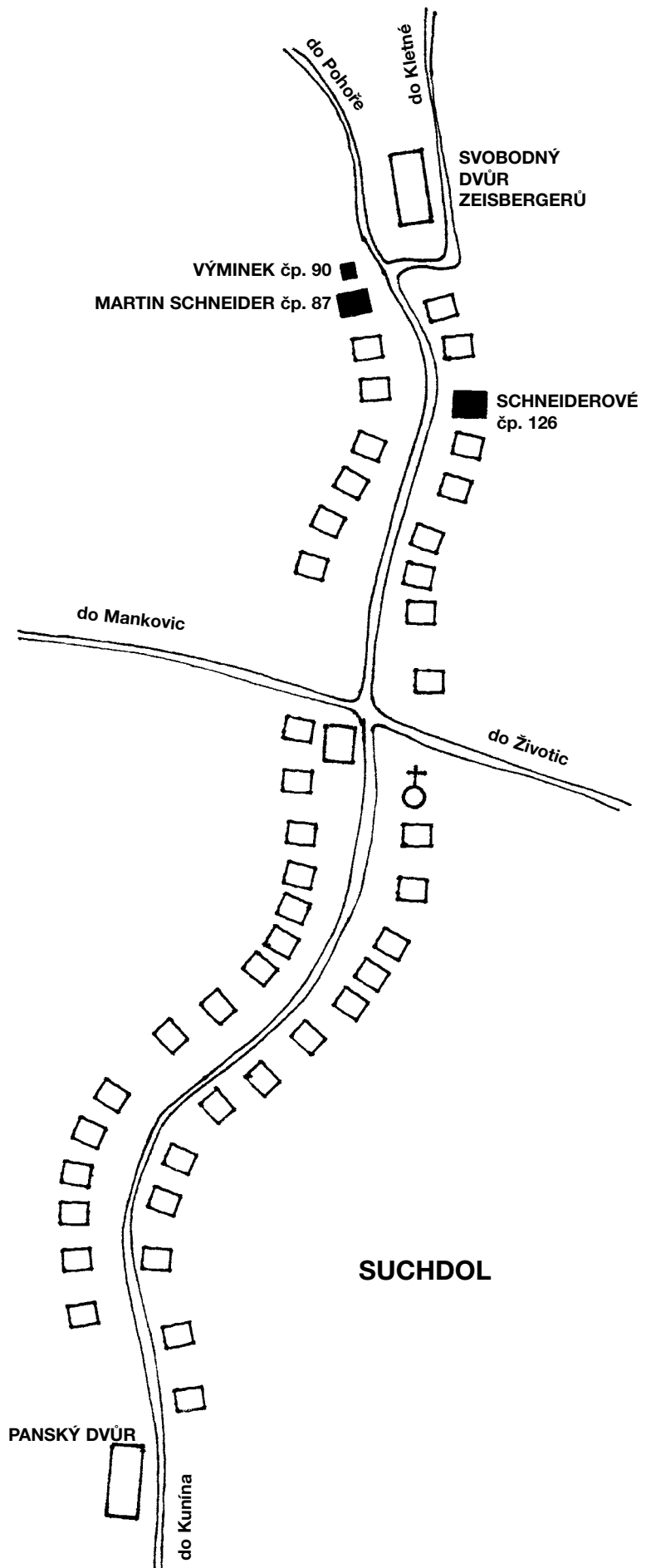
Nejaktivnějším pokračovatelem Martina Schneidera, však byl jeho vnuk Samuel, syn nejstaršího Davida. Ten také zdědil dům, který Martin vybudoval (čp. 90) a kde měl svou soukromou školu. Dějiny Jednoty jej nazývají Patriarchou. Zemřel 4. 3. 1710 a většina pozdějších exulantů jej ještě dobře znala a vzpomínala na něj v exilu. David Schneider o něm zapsal: Samuel Schneider, M. Kunz, David Tannenberger a Nitschmannové vedli dál správný život v Kristu. U Samuela Schneidera se konala shromáždění, také hody lásky a sv. Večeře Páně. Měl být jako učitel bratří oběšen, tomu však bylo zázračně zabráněno. Zemřel předčasně ve čtyřiceti letech. Často se v literatuře uvádí pasáž o jeho poslední hodině života: Když mu přišel šenovský páter Lambser udělit poslední pomazání, s díky je odmítl. Na námitku jestli se nestrachuje o své spasení, když odmítá tuto svátost, odpověděl: „Jsem si tak jist svým spasením, tak jako vidí vaše důstojnost to jasné slunce tamhle na nebi.“ Odcházející farář pronesl: „Ó kéž bych zemřel smrtí spravedlivého tohoto.“



### Andreas Beyer 1677-1729

Duchovním dítětem Samuela Schneidera byl Andreas Beyer z Kunína, který po sobě o tomto údobí zanechal zajímavé životopisné svědectví: Bůh po dlouhém přání a touze daroval mi zbožného muže Samuela Schneidera v Suchdole, který mě učil mnohému dobrému. Tu jsem se naučil poznávat a cítit svou bídu. Nechtěl jsem chodit na pouti a nedal jsem se k tomu donutit. Měl jsem se dát zapsat do škapulířského bratrstva, ale dal jsem jim odpověď: „Já si přeji být jen zapsán do bratrstva Pána Ježíše a to ne inkoustem a perem, nýbrž Jeho drahou krví.“ Když jsem to řekl, chtěla mne má vrchnost dát na vojnu, abych nemohl jiné svádět. Předala mne obci a ta mne měla odvést. Ale Pán Bůh mne chránil, že jsem v její ruce neupadl. Jednou mne chtěli chytit a já jsem vyskočil na nebezpečném místě, zlomil jsem si paži a přece jsem jim do rukou nepřišel. Za to jsem Boha srdečně velebil. Tím však byl farář a obec ještě více rozzuřeni, i musil jsem se ze své rodné obce vzdálit. Nejdříve jsem se však snažil o svobodu od vrchnosti a když jsem dostal výhostný list, odešel jsem do Suchdola, kde jsem se oženil.... (ve verzi, kterou zapsala jeho dcera Anna, se uvádí, že unikl pronásledovatelům přes velkou vodu, tedy patrně přes rozvodňovou Odru). Později po dlouhém věznění se mu podařilo uprchnout do Herrnhutu r. 1726.

*Daniel Říčan, Suchdol nad Odrou*





## Paličkování v blahutovickém komunitním centru Klášter

Vábení

*Ty, který na nás hledíš,  
zkus lapit do osidel nití  
hrachovinku nebo pavučinku.  
To zrádné nic, které je zadarmo  
a je ho všude plno.*

*Sedni si u herdule  
a od špendlíku ke špendlíku  
zkus přivábit díрку k dírcě  
jak zručné bubenice.*

*Z knihy Vladimíra Labského Letokruhy*

V minulém a letošním roce probíhal v komunitním centru Klášter kurz paličkování. Zájem byl zpočátku velký, jak se ale jeho účastnice blíže seznamovaly s touto zajímavou ruční technikou počet těch, které přišly na další posezení „u herdule“, se tenčil. Je to jen pro hodně trpělivé a musí mít dobré oči“, odpovídaly na mou otázku proč už nepřišly.

A tak v následujícím povídání s vedoucí kurzu paní Ludmilou Rychtářovou se dozvíte, jak se k paličkování dostala ona a jak dlouho trvá, než se ze začátečníka stanete lektorem.

*Pocházíte z kraje, kde se paličkuje?*

Ani ne. Narodila jsem se v Kladrubech a poté se rodiče přestěhovali do Emauz u Oder. Náš dům už tam ale nestojí, zbořili jej, když stavěli přes Emauz novou silnici. Rodina se pak přestěhovala do Vražného. Nyní žijí ve vesnici Hrabství, kde jsem se odstěhovala za svým manželem poté.

*Jak jste se naučila paličkovat a jak dlouho se této ruční technice věnujete?*

Přihlásila jsem se do kurzu paličkování, který pořádal závodní klub Ostroje Opava, kde jsem absolvovala prvních deset lekcí. Tam jsem se poprvé setkala s paličkovanou krajkou. Chodila jsem také k paní Malenkové z Opavy a ta mě naučila další postupy a vzory.

Děti odrůstaly a já jsem šla do invalidního důchodu, a tak jsem získala i čas na paličkování. Na výstavách krajkářek jsem viděla, co všechno se dá udělat, a tak jsem se začala zdokonalovat a abych mohla navrhnout své vzory, začala jsem chodit k profesorovi Kačírkovi do Lidové školy umění v Opavě, kde jsem studovala výtvarné techniky.

*Jak dlouho tedy paličujete?*

Je to už dvacet let.

*A co inspirace, kde berete nápady?*

Nápad musí uzrát. Dlouho o něm přemýšlím, dělám si k němu kresbičky, poznámky a pak jej rozpracuji. Náměty hledám v přírodě. Inspirují mě květiny a někdy také zvířata, ty používám spíše pro dětské motivy.



*Z kurzu paličkování – paní Ludmila Rychtářová v brýlích uprostřed*

Používám také ráda přírodní barvy, zelenou, hnědou.

*Nosí se dnes ruční krajka, nebo je to spíše dekorativní záležitost, která se dá jen zarámovat a pověsí se v obýváku na zeď?*

Určitě se nosí a používá. Já sama vytvářím krajky, které jsou určeny k používání v životě. Jsou to záložky do knihy, aplikace na oděv a jiné, kterými by si měl ten, kdo je nosí a používá, zpestřit svůj život. Jsou to takové drobnosti pro radost.

*Kromě toho, že paličujete a malujete se prý věnujete také kolážím?*

Ano, technika kolážování mě zaujala. Dělam je ze zbytků barevných časopisů a jako podklad používám části lepenkových krabic.

*Co čas a trpělivost, které ruční práce vyžadují. Nechybí Vám?*

Dnes má každý málo času, ale jde ušetřit. Já se například málo dívám na televizi a věnuji se svým zálibám. Pokud se chci něco naučit, tak to jde. Není to jen otázka času, ale i vlastní vůle.

*Máte několik sourozenců, jsou i oni takto nadaní, nebo Vám tento dar byl dán jako jedinému z rodiny?*

Ne. Mám opravdu několik výtvarně nadaných sourozenců. Ve Vražném bydlí má sestra, která maluje a má tam ateliér.

*Myslíte, že se ženy z Poodří naučí paličkovat?*

Určitě naučí. Jsou velmi nadané a mají zájem. Je důležité, aby i po skončení kurzu zůstaly v kontaktu a občas si na společných setkáních předaly své poznatky a zkušenosti a já jim přeji, aby se jim to dařilo.

A tak jsme si s paní Rychtářovou u čaje povídali dál a dál. O jejím dětství, ve kterém se setkala se svými životními vzory, o tom, jak sbírá bylinky a věří v léčivou moc přírody a její sílu a řadě dalších témat minulosti i současnosti.

Ty si však pro vás necháme do některého z příštích čísel.

*Povídání zaznamenal Lumír Kuchařík  
Foto: Ingrid Malcherová*



## Strom jako svébytný biotop (I. část)



Hnací silou a nezbytnou podmínkou veškerého života na naší planetě je sluneční záření. Využít přímo energii slunečního záření ovšem dokáže jen malá část živých organismů – zelené (fotosyntetizující) rostliny. Zelené rostliny tak tvoří základ celé potravní pyramidy, kterou od producentů (rostlin) postupně protéká energie získaná ze slunce přes jednotlivé stupně konzumentů až k vrcholu pyramidy. Základ všech ekosystémů tak vždy lze, ať již přímo, či nepřímo, odvodit od zelených rostlin. To znamená, že charakter každého ekosystému je dán podobou vegetace schopné v daných podmínkách přeměnit (transformovat) a uskladnit sluneční energii a zpřístupnit jí tím dalším organismům. Nejsou to tedy sobě, velbloudi či opice, kdo vtiskuje ráz tundře, poušti, či deštnému pralesu, ale je to charakter vegetace – tu zakrslé, schopné uskutečnit celý vegetační cyklus v krátkém polárním létě, nebo schopné přežít ve vyprahlé poušti, či hýčkané přebytkem vláhy i slunce v posledním příkladě.

Pro formování konkrétního biotopu je obvykle rozhodující vegetace jako celek, tedy celé rostlinné společenstvo, které slouží jako primární zdroj potravy.

Stromy, zejména staré, jsou v tomto směru výraznou výjimkou. Dospělý strom není jen jedním rostlinným organismem z širšího společenstva, ale je samostatným svébytným biotopem. Je zvláštní ekologickou nikou umožňující trvalou existenci celé pyramidy dalších organismů odkázaných na něj i na sebe navzájem. Strom neposkytuje dalším formám života jen nashromážděnou energii, ale je jim rovněž habitatem – obydlím či úkrytem. To znamená, že celá řada organismů je na strom odkázána nejen potravně, ale nachází zde i trvalý úkryt,

strom se stává pro tyto organismy životním prostředím, které vůbec neopouštějí. Míra (či síla) této vazby je pochopitelně různá a jak už to v přírodě chodí, tvoří prakticky plynulou řadu, ve které lze rozlišit prakticky celou potravní pyramidu, tedy nejen ty organismy, které sám živí svými listy, plody či dřevem, ale poskytuje úkryt i organismům z vyšších (někdy i nejvyšších) pater potravní pyramidy, které je sám základem.

Výjimečná schopnost vytvářet specifický, velmi pestrý a složitý biotop je dána jinou jedinečnou vlastností stromů a to tím, že nevytvářejí jako jiní primární producenti jen listy, květy a plody, ale také dřevo. Tvorba dřeva, a zejména jeho pozdější integrace v podobě mrtvé hmoty do živého těla, je mimořádným jevem vlastním v celé živé přírodě pouze stromům a v menším rozměru také keřům. Zvyšování objemu (a podílu) mrtvého dřeva během života dřeviny je projevem přirozeného stárnutí a nesnižuje ekologickou hodnotu dřeviny, ale právě naopak. Strom začíná plnit onu specifickou funkci habitatu teprve tehdy, když vytvoří dostatečné množství mrtvého dřeva a s objemem tohoto dřeva tato jeho funkce nabývá na významu. Mrtvé dřevo je nejen životně důležitým živným substrátem pro širokou škálu organismů od mikroskopických hub až po mnoho bezobratlých živočichů, ale teprve mrtvé dřevo umožňuje dalším organismům strom „osídlit“ – usadit se a najít zde úkryt nebo obydlí. Úkryt v dutinách dřeva mohou najít nejen bezobratlí, ale i řada obratlovců – ptáci, netopýři, veverky, kuny a další. Staré dřevo je nezbytnou podmínkou pro vytvoření velmi specifického, složitého a ekologicky mimořádně hodnotného ekosystému. Ani tento ekosystém ovšem není statický, ale prodělává dynamické změny v závislosti na objemu dřeva i na jeho umístění. Jiné společenstvo hostí ještě živý kmen, jiné silný pahýl po odlomené kosterní větvi a na významu neztrácí ani mrtvý stojící nebo padlý kmen či větve, které hostí opět jiné zvláštní společenstvo organismů.

Specifické obyvatele má například voda, která se shromažďuje v dutinách vykotlaných kmenů a v prohlubních mezi kmeny vícekmených exemplářů stromů. Tato tekutina bývá značně kyselá s vysokým obsahem rozpuštěných huminových kyselin a tlející organické hmoty a v mnoha směrech připomíná vodu v rašelinových jezírkách. Navíc bývají tyto miniaturní nádrže silně zastíněné s nízkou konstantní teplotou a umožňují tak existenci chladnomilných severských a horských druhů. V tomto prostředí se dobře daří nejen některým prvokům a vířníkům (pravidelně bývá přítomen vířník *Habrotrocha tripus*), ale také larvám některých druhů dvoukřídlého hmyzu. Obvykle zde lze zastihnout například pestřenku smrtihlávku (*Myatropa florea*) nebo larvy tak zvaných arborikolních komárů (svým životem vázaných na stromy) – *Aedes geniculatus*, nebo vzácně se vyskytující druh anofeles černý (*Anopheles plumbeus*).

Vzájemné potravní vazby a nabídky úkrytů jsou nepopsatelně pestré. Na starých stromech se s přibývajícím věkem množí nejrůznější poranění a jiné defekty, které



mohou časem vést k náhlému selhání pevnosti a pádu kosterních větví, nebo dokonce i k rozlomení nebo pádu celého kmene. Dosud se, do jisté míry jednostranně, věnovala pozornost především riziku, které poranění a defekty na stromech přináší. Stejně tak je řada organismů, které na stromě žijí, považována za nebezpečné parazity a škůdce (např. dřevokazné houby, kůrovci a další dřevokazní brouci). Je tomu tak opravdu?

Mluvit o škůdcích v souvislosti s přirozenými systémy je nesmyslné, v přírodě má každý organismus své nezastupitelné místo. Žádný parazit nemá ve své genetické výbavě zakódováno zničení hostitelské populace, to by totiž znamenalo i jeho vlastní konec a pokud k tomu dochází, je vždy na vině nikoliv parazit sám, ale narušené prostředí. Při pozornějším pohledu můžeme v tomto vztahu vyzorovat ještě další souvislosti.

Existuje zde například jasný vztah mezi reprodukční schopností hostitele, působením parazita (či predátora) a zachováním hostitele na úrovni populace či jedince. Organismy, které mají velkou reprodukční schopnost, rychle dospívají a rychle se množí (například členovci), jsou zabíjeni jejich parazity a predátory ve velkém a tyto druhy přežívají jen na úrovni populace. Naopak velké, pomalu dospívající organismy s dlouhým reprodukčním cyklem (jakými jsou právě stromy) přežívají obvykle „útoky“ parazitů na úrovni jedince. Navíc je zde hranice mezi parazitem a symbiontem (či organismem z našeho pohledu „užitečným“) značně neostrá. Dobrým příkladem mohou být například dřevokazné houby, o jejichž biologii a úloze v přirozených ekosystémech zatím víme zoufale málo. Tak poslední výzkumy například prokázaly, že se václavka (*Armillaria mellea*), obávaný parazit smrkových porostů, chová v lesích s dostatkem odumřelé hmoty na zemi jako čistý saprofyt. To znamená, že urychluje rozklad mrtvé dřevní hmoty a navrácí živiny do půdy – činnost veskrze záslužná. Obávaným parazitem se stává teprve ve smrkových (případně borových) monokulturách v nížinách (tedy na nepřirozených, nevhodných stanovištích) a to ještě pouze tehdy, když je z lesa odstraněno veškeré mrtvé dřevo. To také ukazuje, jak mylná je naše představa o „uklizeném“ lese.

### Vývojové fáze v životě stromu

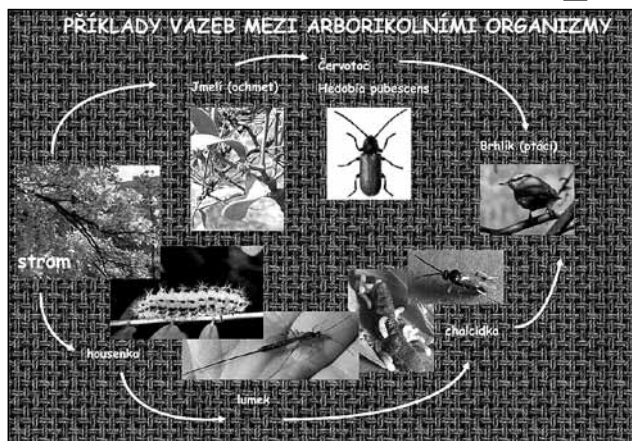
Semenáč, odrostek - mladý strom, vysoká vitalita, růst urychlují vznik kořenové mykorrhizy.

**Mladý strom na prahu plodnosti** - pokračuje rychlý růst, zvyšuje se roční přírůstek, nízký objem nefunkční tkáně.

**Plně vyvinutý dospělý strom** - vrcholí růst koruny, kolonizace mrtvého dřeva bezobratlými saprofyty, maximální produkce pylu a plodnost, narůstá kolonizace houbami.

**Stárnoucí strom - redukce koruny** - snižuje se růstová vitalita, zvyšuje se aktivita hub a rozklad dřeva, narůstá kolonizace mrtvého dřeva nižšími rostlinami a živočichy.

**Dožívající strom** - pokračující redukce koruny, rozsáhlé dutiny, zhroucení koruny, narůstá rozklad jádrového dřeva



va a tvorba dutin a aktivita fauny a flóry.

**Odumřelý strom (mrtvé torzo)** - konečný rozpad - smrt stromu, pokračující aktivita hub, vrchol dřevokazné aktivity, navrácení živin do půdy.

Popsat (nebo jen vyjmenovat) všechny organismy, jejichž život je spjatý se stromem, je zřehla nemožné. Jednak by takový seznam vydal na samostatnou tlustou knihu a stejně by nemohl být úplný, protože o životě mnohých druhů téměř nic nevíme. Pokusme se přesto představit alespoň některé a začneme nejprve u hub.

### Houby

Nejtěsněji je život každého stromu spjat patrně s houbami. Houby provázejí život každého stromu od počátku až do konce - pomáhají růst malým semenáčkům a na druhé straně houby rozkládají odumřelé dřevo a připravují prostředí pro další organismy. Výsadní postavení zaujímají symbiotické houby, které vytvářejí mykorrhizu (specifický vztah mezi kořeny rostlin a houbami).

Mycelium (podhoubí) symbiotických hub, které žije mimo rostlinu a je zároveň spojené s houbovými hyfami v kořenech, zvětšuje absorpční povrch kořenů. Toto zvětšení absorpčního povrchu kořenů má za následek zvýšení příjmu vody a anorganických (především fosforu) i organických látek z půdy. Mykorrhizní houby zásobují kromě toho kořeny rostlin vitamíny a růstovými látkami a různými mechanismy chrání kořen před mikrobiálními patogeny (např. fyzická bariéra houbového pláště či vylučování antibiotických látek do okolí kořene). Mykorrhiza tím významně podporuje rovnovážný růst a odolnost stromů vůči stresujícím faktorům. Na oplátku získávají mykorrhizní houby od hostitelské rostliny produkty fotosyntetické asimilace - cukry a další organické látky. Houby, které osidlují a rozkládají dřevo, vnímáme obvykle mnohem kritičtěji, protože vystupují jako konkurenti našich hospodářských zájmů. A to jak parazitické houby napadající živé dřevo, tak i houby saprofytické, které znehodnocují vytěžené dřevo a dřevěné výrobky. I tyto houby však mají v přírodě své mimořádně významné místo. Zejména bez saprofytických hub si přírodu nelze vůbec představit. Odumřelá dřevní hmota by se hromadila a živiny zabudované do dřeva by se ne-



uvolňovaly. Jedině houby totiž dokáží opravdu účinně rozkládat celulózu a ani dřevokazný hmyz by bez pomoci hub příliš mnoho nedokázal. Saprophytické houby tak pomáhají nejen rozkládat padlé, mrtvé stromy, ale pomáhají i živému stromu zbavovat se odumřelých větví v koruně. V lesnictví v produkčních lesích je dobře známé a vysoce pozitivně hodnocené tak zvané „čištění“ kmenů, na kterém se podílejí zejména *Stereum pini*, *Poria taxicola*, *Aleurodiscus amorphus*, většina druhů rodu *Crepidotus*, *Corticium*, *Peniophora* či *Exida* a *Tremella*. K saprofytům, či lépe k saproparazitům, patří ve své podstatě naprostá většina dřevokazných hub. I houby, které bývají běžně označovány za parazitické (např. *Armillaria mellea*, *Heterobasidion annosus*, *Fomes fomentarius*, *Formitopsis pinicola*, *Phellinus igniarius*, či *Piptoporus betulinus*), se chovají převážně saprophyticky a jen za určitých okolností (poranění, ztráta vitality) přecházejí k parazitickému způsobu života.

Soužití stromů a hub představuje křehkou rovnováhu, při které je určujícím faktorem vitalita stromů a kvalita prostředí. I velmi starý strom osídlený množstvím dřevokazných hub může mít velmi dobrou perspektivu existence, pokud roste na vhodném stanovišti, není pod tlakem antropogenních stresorů a je jinak vitální. Na druhé straně se v extrémním případě stresovaného stromu mohou i symbiotické houby, tvořící mykorrhizu, začít chovat jako parazité. Známý a prokázáný je také vzájemný antagonismus mezi některými druhy hub. Houby do svého okolí vylučují vysoce biologicky aktivní látky včetně antibiotik. Osídlení odumřelých částí stromu neagresivním saprofytem tak může účinně blokovat rozvoj jiných, agresivnějších druhů hub. V literatuře už se také objevují názory, že strom osídlený houbami může žít déle než strom „sterilní“.

Pokud nazíráme na strom jako na specifický biotop, pak největší význam hub spočívá v tom, že vytvářejí podmínky pro osídlení stromu dalšími organizmy a jsou nejdůležitější součástí prvního „patra“ potravní pyramidy, jejímž základem je strom. Na plodnice dřevokazných hub je existenčně odkázána celá řada bezobratlých živočichů. Vedle druhů, které se živí houbovou tkání, najdeme v plodnicích hub i druhy dravé, které zde pronásledují jiný hmyz. Zajímavým příkladem druhu, jehož vývoj je tak těsně spojen s houbou, že bez ní

nemůže žít, je i poměrně běžný, asi 1 cm velký drabčík *Oxyporus rufus* který má ke své délce neuvěřitelně velká kusadla. Dospělý brouk je dravý, při pronásledování jiného hmyzu, žijícího v houbách, vykusuje brouk v houbové tkáni široké chodby. Jeho vlastní larvy se ale živí také houbovou tkání.

Složitost vztahů arborikolních organismů dokládá existence hub, které parazitují na jiných houbách. Tak například na pevníku dubovém (*Stereum gausapatum*) parazituje rosolovka Steidlerova (*Tremella steidleri*) a na pevníku červenajícím (*Stereum sanquinolentum*) parazituje rosolovka průsvitná (*Tremella encephala*).

### Lišejníky

Lišejníky jsou podvojně (komplexní) organismy, jejichž stélka (thallus) je složena z pletiv (převážně vřecatých) hub a kolonií nebo vláken zelených řas (*Chlorophyta*) nebo sinic (*Cyanophyta*). Houba i řasa žijí v úzkém společném vztahu a tvoří morfologicky a fyziologicky jednotný celek.

Rostou na nejrozmanitějších podkladech, zejména hojně na kůře a borce stromů, ztrouchnivělém dřevě, humusu nebo rašelině, písčité, minerálně chudé půdě, na skalách nejrozmanitějšího složení. Jednotlivé druhy lišejníků se ovšem vyznačují úzce vyhraněnou ekologií, kde významnou roli představuje borka a kůra stromů, přičemž jehličnaté stromy osidlují jiné druhy, než dřeviny listnaté. Odlišná je také druhová skladba lišejníků na horách než v pahorkatinách nebo v nížině. Lišejníky jsou velmi citlivé na stav a změny prostředí a často se používají jako citlivý bioindikátor. Zhoršující se stav prostředí, zejména ovzduší, vytváří v posledních desítkách let z lišejníků jedny z nejohroženějších organismů.

Pro lišejníky je typický velmi pomalý růst, a tak se pozorovatelné nárůsty objevují obvykle až na starých stromech. Pro svoji existenci potřebují relativně hodně světla, a proto nacházejí optimální prostředí na starých stromech, které buďto rostou soliterně, nebo výrazně převyšují okolní porost. Existenci lišejníků na starých stromech obvykle podporuje také do jisté míry prořídlá, prosvětlená koruna.

### Mechorosty

Mechorosty patří, podobně jako lišejníky, k významné, ale opomíjené složce živé přírody. Stélka mechů nehýří barvami a jen vzácně na ní objevíme jinou barvu než různé odstíny zelené. Bez cévních svazků nemohou mechy narůst ani do žádných nápadných velikostí, a tak jsou obvykle přehlíženy. Přesto mají pro biosféru velký význam – nezanedbatelnou měrou se podílejí na zadržování vody a spolu s lišejníky patří mezi pionýrské organismy schopné usadit se i na místech bez půdy. Mezi nejrůznějšími substráty, které mechy a játrovky osidlují, nechybí ani borka stromů a odumřelé tlející dřevo.

-pokračování-

Ing. Samuel Burian, Löw & spol. s r.o.



## Co vyšlo

### Heřmanský stav – Odra – Poolzí

Na Odře v České republice jsou Ptačí oblasti, tedy lokality navržené podle Směrnice Rady č. 79/409/EHS o ochraně volně žijících ptáků, celkem tři. Kromě území Heřmanský stav – Odra – Poolzí jsou dalšími Poodří (CHKO Poodří) a Libavá.

Prvnímu z nich, krajíně na česko-polské hranici v okolí Bohumína, je věnována drobná brožurka „Heřmanský stav – Odra – Poolzí, významné ptačí území roku 2004“. Lokalita byla stanovena pro ledňáčka říčního, motáka pochopa, bukáčka malého a slavíka modráčka.

Celková skladba prostředí nivy na soutoku Odry a Olše a kvalita především mokřadních biotopů, zde dosahuje takové hodnoty, že území představuje pro uvedené čtyři druhy jednu z nejlepších hnízdních lokalit v celé České republice. Součástí „ptačího území“ je i přírodní rezervace Skučák (rybník) a přírodní památka Věřňovice (lesní porost) a též hraniční meandry Odry.

Celobarevnou brožurku v rozsahu 16 stran formátu A5 vydala Česká společnost ornitologická v r. 2004, text Z. Polášek a D. Lacina.

### X. díl Edice Chráněná území ČR - Ostravsko

Edice Chráněná území ČR je projekt, jehož cílem je podrobně popsat a v komplexní podobě vydat přehled všech zvláště chráněných území v České republice. Po mnoha stránkách jde o projekt výjimečný. Poprvé se ke čtenářům dostává dílo, které postupně ve čtrnácti svazcích představí v textu s výjimečně podrobnou obrazovou dokumentací chráněnou přírodu celé České republiky. Dvanáct svazků je členěno zhruba podle krajů, třináctý díl bude věnován ochraně jeskyní a čtrnáctý přinese závěrečné shrnutí tématu ochrany přírody a krajiny v ČR. Svým rozsahem a šíří záběru je tato velkoryse pojednaná řada publikací první svého druhu v Evropě.

Edici Chráněná území ČR vydává Agentura ochrany přírody a krajiny ČR a EkoCentrum Brno. Edice vychází ze širokého autorského a redakčního zázemí, k její realizaci se podařilo získat naše přední specialisty z oblasti zoologie, botaniky, geologie a dalších oborů. Všechny připravované díly by měly být vydány do konce roku 2005.

Toto rozsáhlé dílo, ve kterém se koncentrují poznatky několika generací přírodovědců a dalších odborníků, vychází díky finanční podpoře Státního fondu životního prostředí.

Úvodní část každého svazku shrnuje přírodní podmínky regionu, vliv osídlení na vývoj krajiny a historii ochrany přírody. Následující kapitoly se podrobně věnují chráněné přírodě na území okresů, dále v národních parcích a CHKO. Následují popisy jednotlivých

maloplošných zvláště chráněných území, přírodních parků a památných stromů. Text je bohatě doplněn fotografiemi, množstvím digitalizovaných map a leteckých snímků. Každý svazek obsahuje velmi podrobnou bibliografii, rejstříky chráněných území, botanických a zoologických jmen (českých i latinských), místopisných názvů i rejstřík neživé přírody.

Edice Chráněná území ČR zahájila prvním svazkem Ústecko, následovaly svazky Zlínsko, Liberecko, Pardubicko, Královéhradecko, Jihlavsko, Olomoucko a Českobudějovicko.

Svazek OSTRAVSKO má 456 stran, prodejní cena je 720 Kč. Knihu si lze objednat prostřednictvím internetové adresy [www.chranenauzemi.cz](http://www.chranenauzemi.cz).

V roce 2003 vyšla kniha **Péče o dřeviny rostoucí mimo les** – I. díl – Jaroslav Kolařík a kolektiv. Vydalo ji jako Metodiku Českého svazu ochránců přírody č.5 ČSOP Vlašim za podpory Správy chráněných krajinných oblastí ČR.

Kolektiv autorů (D. Hora, Ing. P. Pešout, Ing. R. Businský, Ing. S. Burian, Ing. D. Jech, Ing. P. Bulíř, Ing. M. Žďárský, Ing. F. Smýkal, Ing. P. Wágner a Ing. B. Reš) zpracoval zeširoka problematiku dřevin rostoucích mimo les od základních pojmů, morfologie dřevin, funkcí stromů, výběru dřevin dle stanoviště, techniku výsadby přes řez stromů, konzervační ošetření, techniku výškových prací až po problematiku památných stromů. V knize jsou shrnuty nejnovější poznatky a praktické zkušenosti z těchto oborů. Druhý díl by měl vyjít na počátku příštího roku a bude zaměřen na anatomii a fyziologii dřevin v souvislosti s fytopatologií a hodnocením stavu stromů.

V poslední době vyšly dvě zajímavé publikace vztahující se k poutnímu místu Stará Voda ve Vojenském újezdu (prostoru) Libavá.

Ta první vyšla v loňském roce v nakladatelství Burian a Tichák, s. r. o. v Olomouci (Burian a Tichák, s. r. o. Komenského ul. č. 10, 772 00 Olomouc, e-mail: [burianatichak@quick.cz](mailto:burianatichak@quick.cz)) v nákladu 800 výtisků, napsala ji Jana Krejčová a jmenuje se **Poutě do Staré Vody u Libavé ke sv. matce Anně Starovodské, uctívané v kostele sv. Jakuba Většího a sv. Anny**. Jedná se o první vydání. Tato publikace je brožovaná a má 128 stran.

Brožuru uvádí článek dnes již nežijícího ThDr. Jana Bombery: O úctě Sv. Anny a Svatého Jakuba Většího ve Staré Vodě. Pro přehled uvedu názvy dalších kapitol této zajímavé publikace: Milostná soška Sv. Matky Anny Starovodské s Ježíškem, Počátky poutí z Olomouce do Staré Vody, Bratrstvo Sv. Anny v Olomouci, Poutě v době olomouckého biskupa Františka kardinála Dietrichsteina, Poutě v době olomouckého biskupa Karla z Lichtensteina-Kastelkornu, Poutě v letech 1696-1899, Poutě v letech 1900-1945, Poutě po roce 1946, Obnovení poutí, Ikonografie Sv.



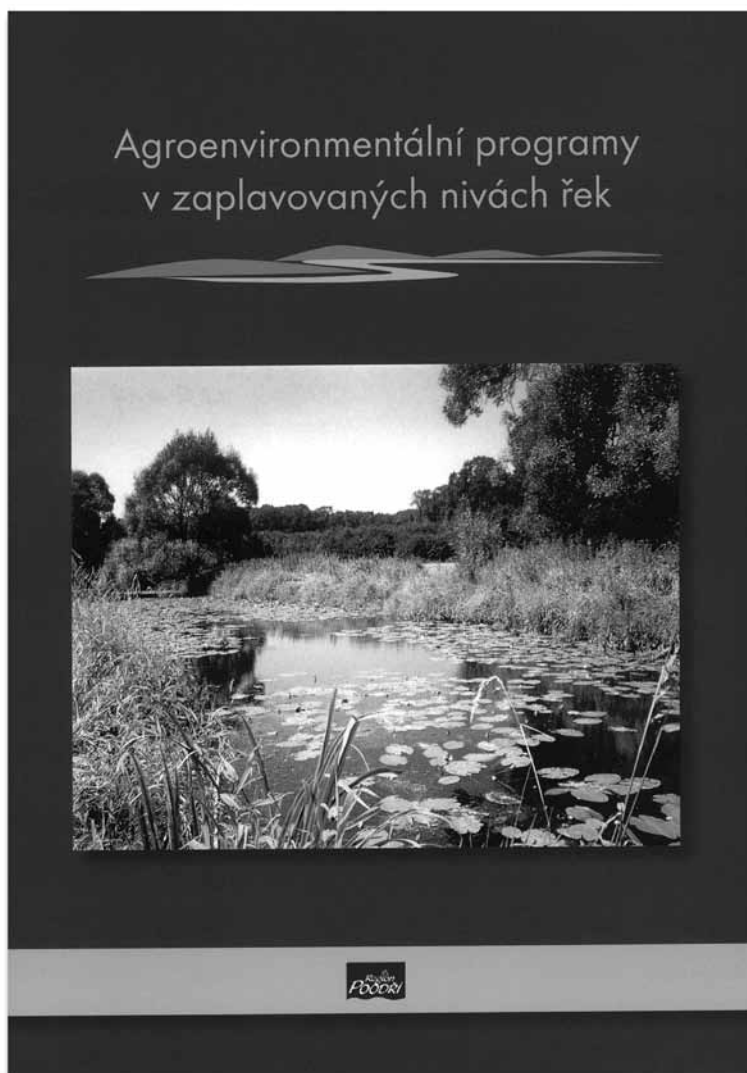
Anny Starovodské a poutního místa Stará Voda, Poutní zboží a poutní kramáři, Votivní dary Sv. Anně Starovodské, Vzpomínka Karla Domese na pouť před rokem 1934, Vzpomínka P. Josefa Mikulíka na poslední předválečnou kroměřížskou pouť, Vzpomínka Aloise Köhlera na pouť v letech 1946-1949.

Dále jsou připojeny rejstříky – jmenný a místní, bohaté archivní prameny a literatura. Ve většině článků jsou odkazy na použitou literaturu, dobové černobílé fotografie a obrázky. Obálka brožurky je barevná a orientační cena je asi 140Kč.

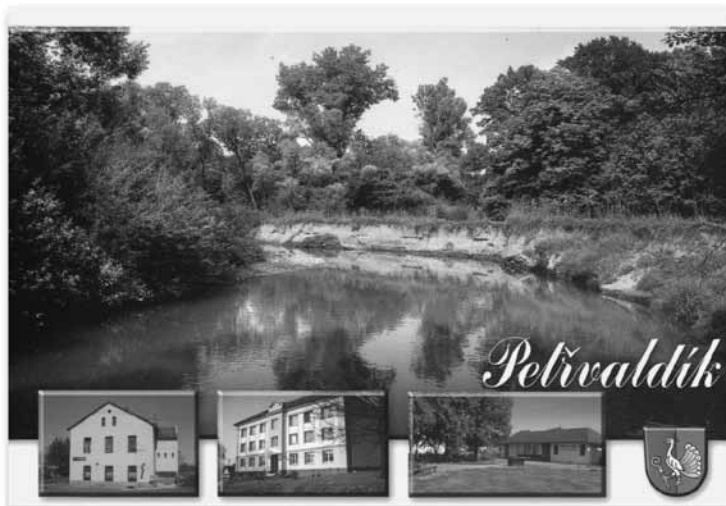
Druhou útlejší brožurku stejné autorky vydalo rovněž v roce 2003 ke třístému výročí postavení kaple Sv. Anny nad Královskou studánkou ve Staré Vodě 19. středisko Junáka Velký Týnec. Tato brožurka nese název **Královská studánka s kaplí sv. Anny ve Staré Vodě (1703-2003)**. Má sice „jen“ 20 stran, avšak obsahem i grafickým zpracováním za předešlou rozhodně nezaostává. V úvodu brožurky je popsána historie kaple Sv. Anny nad Královskou studánkou, následuje její popis její původní podoby a v závěru je popsán její nynější stav a snaha 19. střediska Junáka Velký Týnec tuto zajímavou památku obnovit. Za těmito články jsou připojeny poznámky, stručný popis zaniklé obce Stará Voda (s poznámkami), prameny, jiné prameny, rukopisné prameny a literatura. Brožurka má barevnou obálku a uvnitř je vybavena černobílými dobovými fotografiemi a obrázky.

Tuto brožurku za necelých 30Kč prodávají sami Junáci při svých brigádách nebo při poutích u kostela ve Staré Vodě.

Pokud vám kostel nebo studánka ve Staré Vodě učarovaly nebo pokud se o tomto zajímavém místě ve vojenském prostoru Libavá chcete dočíst více, doporučuji vám si obě brožurky Jany Krejčové přečíst.



Pohlednic obcí z Poodří již existuje mnoho druhů a jsou k dostání například v informačních centrech. Přesto bychom chtěli upozornit na jednu z nich - novou **pohlednici Petřvaldíku**, který je částí Petřvaldu. Je dobře, že i místním částem je věnována v propagaci pozornost...



**Agroenvironmentální programy v zaplavovaných nivách řek** je název jedné z několika tématických brožur věnovaných zemědělským dotačním programům. Jsou určeny především zemědělcům ale určitě nejen jim.

Úvodní část obsahuje charakteristiku specifického prostředí zaplavovaných říčních niv i nebezpečí spojená s nevhodným hospodařením. V dalších kapitolách je uveden přehled různých dotačních možností pro zemědělské hospodaření a závěrečná část shrnuje vlastní agroenvironmentální programy v Poodří a v Litovelském Pomoraví.

Brožurku vydal Region Poodří z prostředků agentury SAPARD. Autorky textů jsou Šárka Neuschlová, Zdeňka Kloužková a Kamila Štrelcová ze Správy CHKO Poodří.





## Akce v Poodří

### REGION POODŘÍ

#### Září

- Dny Evropského kulturního dědictví – oslavy 120. výročí úmrtí Jana Szepesy, faráře a zakladatele evang. kostela v Suchdole nad Odrou 18. 9. 2003, 120 let založení SDH v Suchdol n. O. 18. 9. 2004
- Koncert „Poodří Františka Lýska“ 18. 9. 2004
- Rybářské závody na rybníku v Blahutovicích
- „Obec seniorům“ - celodenní zábavný program pro seniory ve Skotnici 25.9.2004
- Petřvaldské „O hubu“ - IV. ročník závodu na horských kolech 28. 9. 2004
- 11. ročník Svatováclavské střelby v Sedlnicích
- Tradiční hony na divoké kachny ve Vražném - každá sobota
- Letní slavnosti obce v Jistebníku
- Kunínské hody
- Závody na kolečkových bruslích Velké Albrechtice

#### Říjen

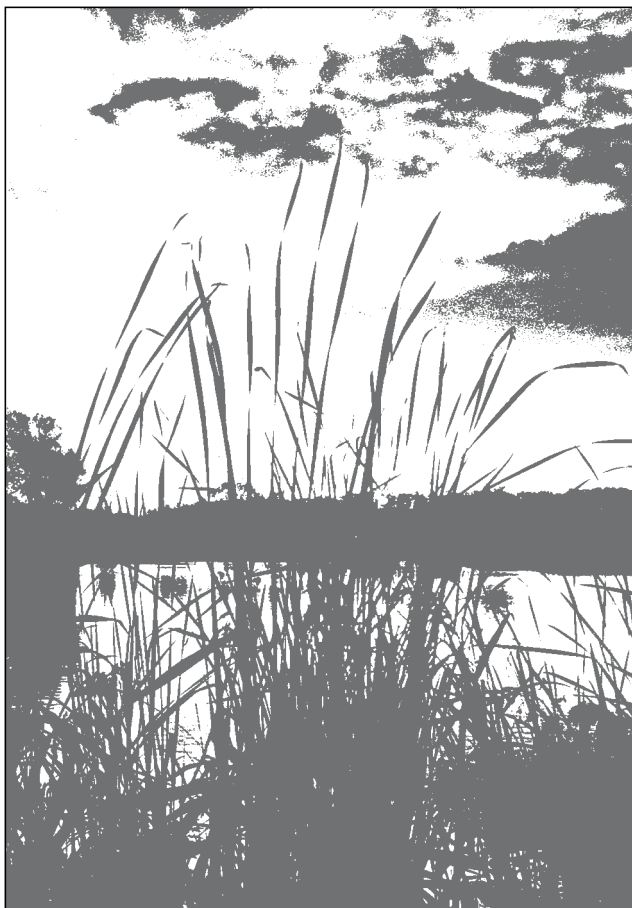
- Hubertova jízda v Suchdole nad Odrou
- Podzimní jarmark s výstavou ovoce a zeleniny v Jeseníku nad Odrou 9. 10. 2004
- Turistický pochod „Podzimní pohledy na Moravskou bránu“ v Bernarticích nad Odrou 2. 10. 2004
- Výstava Dobrovolného spolku zahrádkářů v kulturním domě v Mošnově
- Tradiční výstava ovoce, zeleniny a květin v Trnávce
- Velká cena Petřvaldu v sálové cyklistice 2. 10. 2004
- Tradiční pouť v Sedlnicích
- Tradiční Vinobraní v Jeseníku nad Odrou 16. 10. 2004
- Tradiční výlov rybníka v Jeseníku nad Odrou 16. 10. 2004
- „Každý má rád, když mu začnou hrát“ - vystoupení umělců ze Slavkova pod Hostýnem 23. 10. 2004 - Jeseník nad Odrou
- Podzimní pooderské rybářské slavnosti v Bartošovicích 28. 10. 2004, výstava obrazů

#### Listopad

- Hubertská zábava v Bílově
- Hubertská zábava v Bravantících
- Hodová zábava v Šenově u Nového Jičína 13. 11. 2004
- Krmášová zábava v Kateřinicích
- Den obce Kunína
- Výlov rybníka „Bezruč“ v Jistebníku
- Country večer, Suchdol nad Odrou, DKT 20. 11. 2004
- „O urozenosti srdce“ – představení ochotnického divadla Seník v Jeseníku nad Odrou

#### Prosinec

- Petřvaldská pouť ve farním kostele sv. Mikuláše 6. 12. 2004
- Vánoční koncert žáků ZŠ Pustějov v místním kostele
- Tradiční sportovní akce v Sedlnicích - „Sedlnický trojboj“
- Předvánoční vepřové hody v Šenově u NJ 18. 12. 2004
- Vánoce na vesnici - výstava dekorací, připomenutí venkovských zvyklostí a řemesel ve Skotnici 18. 12. 2004
- Pohádka pro děti, obecní sál Kujavy 20. 12. 2004
- Silvestrovská kopaná, hřiště Kujavy 31. 12. 2004
- Vánoční koncert v kostele v Sedlnicích
- Adventní koncert v kostele sv. Petra a Pavla ve Vražném 12. 12. 2004
- Vánoční koncert dětských pěveckých sborů při ZŠ v Suchdole nad Odrou
- Mikulášská besídka pro děti v Jeseníku nad Odrou 4.12.2004
- Vánoční koncert v kostele Nanebevzetí Panny Marie v Jeseníku nad Odrou
- Štěpánský turnaj ve stolním tenise v Jeseníku nad Odrou 26.12.2004
- III. roční turnaje ve stolním tenisu 26. 12. 2004
- Vánoční koncert v kostele sv. Mikuláše v Petřvaldě



**Vybrané akce na Odersku**

Seznam je informativní a může v něm dojít ke změnám a upřesněním. V případě zájmu kontaktujte pořadatele.

Zpracovala: Zdenka Juřicová a Kateřina Axmannová, Městské informační centrum Odry.  
tel.: 556 768 162, fax: 556 768 110, e-mail: infocentrum@odry.cz, www.odry.cz

<b>datum</b>	<b>název akce</b>	<b>místo konání</b>	<b>pořadatel</b>
25. 9.	Oderská mlýnice Velký cyklozávod horských kol na 55 km pro širokou veřejnost	Odry, Klokočůvek u Spálovského mlýna	2K Bike club Odry tel.: 556 731 101
25. 9.	3. „Mezinárodní varhanní festival“ Koncert Vladimíra Sobotky – Olomouc začátek: v 19.00 hod.	Odry, chrám sv. Bartoloměje	Chrámový sbor a orchestr Chorus Odry tel.: 604 758 622, 556 730 169
9. 10.	3. „Mezinárodní varhanní festival“ Koncert Laureáta Jochuma – Francie začátek: v 19.00 hod.	Odry, chrám sv. Bartoloměje	Chrámový sbor a orchestr Chorus Odry tel.: 604 758 622, 556 730 169
23. 10.	3. „Mezinárodní varhanní festival“ Koncert Josefa Kštici – Praha začátek: v 19.00 hod.	Odry, chrám sv. Bartoloměje	Chrámový sbor a orchestr Chorus Odry tel.: 604 758 622, 556 730 169



**Město Bohumín**  
ve spolupráci s Muzeem Novojičínska,  
OS Maryška Bohumín pořádá výstavu



# **HRANIČNÍ MEANDRY ODRY**

**evropský přírodní fenomén**

**MARŠKA**

**Vernisáž dne 9. září v 18.00 hodin**  
**Starý Bohumín, Náměstí Svobody č. 7**

mediální partner:



**Otevřeno: od 10. 9. do 10. 10. 2004,**  
**pondělí až pátek 8.00 - 14.00 hodin, sobota, neděle 14.00 - 17.00 hodin**



## IC a muzeum Dřevěnka v Albrechticích

V minulém čísle jsme vám představili nové informační centrum v Albrechticích. Dřevěnka, jak se příznačně nazývá, však není jen informačním centrem, kde je možno zakoupit různé materiály a suvenýry, ale je i dalším z drobných venkovských muzeí.

Milá a příjemná expozice se nachází v přízemí a především v podkroví Dřevěnky. Život v Albrechticích v minulosti členěný podle témat na domácnost, spolky, školu a další je zde přiblížen v desítkách předmětů i archiválií.

Muzeum a íčko se nachází na hlavní silnici v obci (a na cyklotrase). Až pojedete někdy kolem nezapomeňte se v Albrechticích zastavit, Dřevěnka stojí za to.

- redakce -





**DŘEVĚNICE**

**Informační centrum - muzeum**

---

**Tel.: 556 428 024**

**E-mail: infocentrum@albrechticky.cz**



