

POODŘÍ

ČASOPIS OBYVATEL HORNÍ ODRY



Z obsahu:

Téma čísla: **Jeseník nad Odrou**
Květena horní Odry
Chráněná krajinná oblast Poodří
Venkovský mikroregion Poodří





POODŘÍ - časopis obyvatel horní Odry

Vydává Společnost přátel Poodří ve spolupráci s ČSOP Odry, ČSOP Jeseník nad Odrou,
Správou chráněné krajinné oblasti Poodří a Okresním úřadem Nový Jičín
Redakční rada: Ing. Radim Jarošek, Ing. Petr Lelek, Lumír Kuchařík, Ing. Alena Malíková,
Ing. Hana Hůlová, Oldřich Sobek, Jiří Zelený

Adresa redakce: Výškovická 102, Ostrava, 700 30

Počítačová sazba : Ing. Petr Šustek

Jazyková úprava: Libuše Babaríková

Tisk: Rapid, a.s. Ostrava

Vydávání povoleno Magistrátem města Ostravy pod číslem registrace MMO - 102/97 PS.
Podávání novinových zásilek povoleno Českou poštou, s.p., Odštěpným závodem Severní Morava,
č.j. 4497/97 - P/1 ze dne 8.12.1997.

Vychází 4x ročně, roční předplatné včetně poštovného 80,- Kč, cena jednoho čísla 20,- Kč.
Objednávky předplatného na adrese redakce. Uzávěrka čísla 2/2000: 10.5.2000

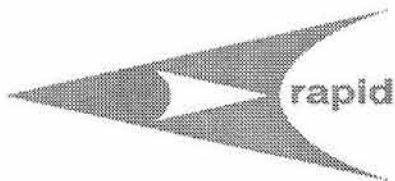
III. ročník, č. 1/2000

Tištěno na recyklovaném papíře (vyjma obálky).

Foto na 1. straně obálky: Kostel Nanebevzetí Panny Marie v Jeseníku nad Odrou (L. Šmitke)

Foto na této straně: Jeseník nad Odrou (L. Šmitke)

Foto na 4. straně obálky: Letecký pohled na Jeseník nad Odrou



POODŘÍ

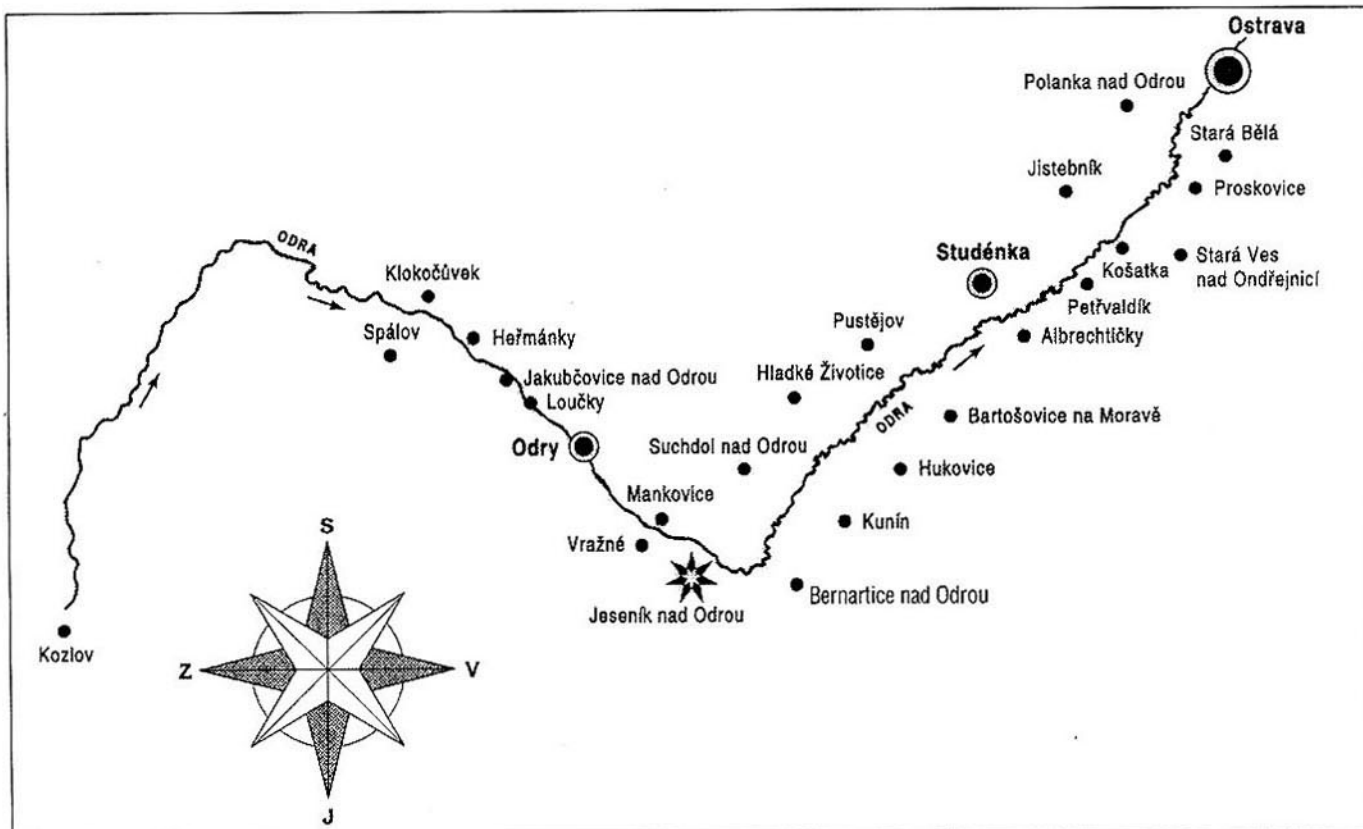


OBSAH

Téma čísla: JESENÍK NAD ODROU

Nezapomenutelný Jeseník	4
Richard Hauptmann, Stanislav Pomkla	
Naše obec v minulosti a dnes	6
Karel Glogar	
Z historie obce	8
František Hub	
Název, znak a prapor obce	10
Význačné osobnosti Jeseníku nad Odrou	10
Stanislav Pomkla	
Jesenická kyselka, historie pramenů minerální vody	12
Stanislav Pomkla	
Památky v obci	14
Jaroslav Zezulčík	
Návrh obnovy zámeckého parku	18
Pavčina Malíková	
Wittenberg	19
Adolf Turek (Radim Jarošek)	
Spolkový život v obci	20
Lumír Kuchařík, Karel Glogar	
Pomístní názvy	21
Písemná paměť Jeseníku nad Odrou	24
Karel Chobot	
Dolní (dříve Tillův) mlýn a bývalá úzkorozchodná dráha	25
Zdeněk Melík, Lumír Kuchařík	

Příroda v okolí obce	27
Radim Jarošek	
Bernartický les	28
Emil Hošek, Miroslav Kosňovský	
Zkusme to pěšky	30
Lumír Kuchařík	
Ubytování v Jeseníku nad Odrou	31
Dálnice D47 – ano či ne?	31
Miroslav Husták	
Krajina nebo překladiště?	33
Radim Jarošek	
Poznámky k vegetaci a květeně v povodí horní Odry	34
Marie Sedláčková	
Chráněná krajinná oblast Poodří	
Setkání starostů v Bartošovicích	38
Ekogalerie	39
Poprvé v Ostravském kalendáři	39
Náš svět	40
Vladislava Hamplová	
Venkovský mikroregion Poodří	41
Oldřich Usvald	
V Polance nad Odrou se hraje a zpívá	42
Jitka Malíková	
J. Vincourek – hudební pedagog a dirigent	43
Daniel Řičan	
Co vyšlo, co se připravuje	44
Zprávičky z obecního dění	45
Rejstříky ročníku 2/1999	47





JESENÍK NAD ODROU





Nezapomenutelný Jeseník

*Na zlatém dně vzpomínek
kreslí mně obraz milý světelný plamínek.
Vesnice v lukách jak ztracená,
v zelené ticho vrozená.*

*Podél potoka, jen tušeného,
vtéká pestrost do údolí, vroubeného
střechami a štítů domů
ovinutých šlahouny a listím vršků stromů
a vše je zlatem obarveno.*

*Lípy, jež často ve snu touhu po domově
do srdce všumí,
jsou opět plné něžných květů a vůní.
Oddaně střeží Svatého Jana laskavé,
včelímu zpěvu naslouchání.*

*Při potulkách křížem krážem:
jak důvěrně nás vše osloví.
Zde možno počkat i na štěstí!
V doktorově zahradě květy růží
jako vždy svůj záhon létem provoní.*

*Dvory, jak ty hrady hrdé:
Symboly staré selské síly.
Pole štědře požehnaná Bohem.
Tudy přichází polními cestami
chléb pečený pílí a potem.*

*Kostel, ztvrzen cibulovou bání,
na kopečku stojí mocně rozkročen.
A když svou píseň zvonů
vyšle přes dálky obilných stvolů,
pak i dech času zůstane zastaven.*

*Pohled' však z věže do kraje!
Pečlivě malovány na horizontě
splývají modré prohlubně.
Jsou darem tvému pohledu -
jímž je i tvé srdce prosluněné.*

*A blízko, téměř k uchopení,
jasem prokvetlý samet zelený -
kouzelných oderských luk zdraví.
Tot' slunečním ohněm planoucí
nekonečný tok a vlnění.*

*Naslouchej - snad tvé ucho zachytí
co neúnavná ústa šeptají.
Odrů slyš! Její slova stará.
Ach, jak mocně již
naslouchající otce zaujala*

*A nyní tichou cestou jdi!
Čtyři lípy na tebe úzkostně čekají.
U nich kříž - lavice. Posad' se.....
tvá milá vesnička opět má Tě.....
kdes bylo tak dlouho - mé dítě*

*Jak šťastně srdce tvé,
toužící po domově, bije.
Co víc chceš ještě ode dne?
V kraji vnímáš jen mír domoviny,
modří přikryté vzdálené Beskydy
a všude kolem zlatý klas pšeničný.*

*Zeleně nahrben nedaleko stojí kopec
hurecký.
Úzká cesta tiše vede do polí,
polní kvítí věncit ji smí,
v dáli se lesknou mohutné stěny
starojičínské hradní ruiny.*

*Ty ale putuješ nyní utěšen
tam, kde leží hřbitov prosluněn.
Zde klid svůj domov má.
Život je tu jen přerušen a odpočítán,
Boží vůlí načas ukolébán.*

*K přemítání skloň hlavu svou!
Mysli na ty, jež tu tiší jsou
ve svém hliněném loži odpočívající.
Bůh je vzbudí jednou z jejich snu,
jakož i Tebe jednou vzbudit chce.*

*Vracíš se ke vsi zpět.
Měsíc již visí na ahornu.
Cítíš to? - nejsi už opuštěn!
Lem roucha Boží lásky
byl Tebou šťastně ve snu uchopen.*

*Drž jej pevně při svém návratu,
zlákán tím milým obrazem.
Tvá ves! - tys neztratil ji! - Ona to ví!
je do tvého srdce vrozena.....
.....kěž čirým štěstím jej zaplaví.*



Podle Richarda Hauptmanna přebásnil Stanislav Pomkla



Naše obec Jeseník nad Odrou v minulosti a dnes

*Na zlatém dně vzpomínek
kreslí mně obraz milý světelný plamínek.
Vesnice v lukách jak ztracená,
v zelené ticho vrozená.*

Jak jinak začít úvahu o Jeseníku nad Odrou než veršem z díla našeho rodáka Richarda Hauptmanna. Básník je tak hluboce přesvědčen o jedinečnosti a kráse svého rodného kraje, že Jeseník zůstává hluboko v jeho duši. Jeho obdiv k rodné obci pak zaznívá i v dalších básnických sbírkách. Odkud pramení jeho láska, obdiv a hrdost na příslušnost k Jeseníku nad Odrou? Pokusím se dále doložit, že i současní občané Jeseníku mají právo - přes nejrůznější historické peripetie - sdílet onu hrdost na svou obec.

Jeseník nad Odrou leží v jihozápadní části okresu Nový Jičín, v místě, kde řeka Odra v prudkém zákrutu mění svůj jihovýchodní směr na směr severovýchodní. Táhne se po obou březích pravobřežního přítoku Odry - říčky Luhy - v nadmořské výšce 250 m. Katastr obce má velikost 1070 ha. Územím obce prochází hranice chráněné krajinné oblasti Poodří. Tato hranice je totožná se silnicí 3. třídy ze směru od Bernartic nad Odrou přes Hůrku na Vražné. V Jeseníku nad Odrou žije v současné době 1120 obyvatel.

Historie obce sahá hluboko do minulosti. Původní - zřejmě slovanská - osada byla ve 14. století dosídlována německými osadníky. Později němečtí osadníci zcela převládli. Stejným způsobem docházelo k dosídlování dalších osad této části Moravské brány. Postupem času bylo toto území, až na malé výjimky, zcela nebo z velké části obydleno německým obyvatelstvem. Obyvatelé zmiňovaného území - později označované jako Kravaňsko - si udržovali svůj kroj a zvyky, které nenacházíme v jiných částech Moravy.

I když první doložitelná písemná zmínka, o jejíž pravosti není pochyb, o obci Jeseník nad Odrou pochází až z roku 1383, lze se domnívat, že obec byla založena podstatně dříve. Koncem 14. století byla obec již totiž pevně konstituována, jak vyvozujeme z písemné zmínky z roku 1389 o jmenování faráře na zdejší faru. Obec se poměrně dynamicky rozrůstala. Kroniky postupně uvádějí v těchto letech:

- 1467 pět sedláků, rychtářství, mlýn, krčmu, rybníky a louky v obci.
- 1633 - obci je 58 sedláků, z toho 5 Čechů
- 1790 bylo v Jeseníku 128 domů a 811 obyvatel
- 1834 - 137 domů a 1041 obyvatel
- 1890 v obci 165 domů a 1211 obyvatel, z toho 5 české národnosti
- 1910 při sčítání lidu zjištěno 168 domů a 1212 obyvatel, z toho 4 Češi
- 1920 při sčítání lidu (poprvé v ČR), zjištěno 1147 obyvatel z toho 79 Čechů

Stav obyvatel (s malou výjimkou doby těsně po válce, kdy k 31.12.1946 bylo v obci 920 obyvatel z toho 3 Němci) od této doby prakticky stagnuje.

Omezíme-li se v historii obce na dobu posledních tří století, každé z nich zanechalo v obci svou stopu.

Tak v 18. století byla v obci otevřena první škola a zároveň z tohoto století pochází nejvíce památek (kostel Nanebevzetí Panny Marie a socha sv. Jana Nepomuckého). Konec osmnáctého a začátek 19. století je pak charakterizován výrazným nárůstem počtu obyvatel a zejména růstem počtu živností, provozoven a spolků. Je velmi zajímavé sledovat, jak tehdejší podnikatelé, ale i obec velmi rychle a pružně uplatňovali tehdejší nejnovější technologie. Například v Tillově mlýně bylo poprvé v Rakousku použito v roce 1838 nové mlýnské zařízení, v roce 1872 byl spojen tento mlýn úzkokolejkou s nádražím v Suchdole nad Odrou a počátkem 20. století byla provedena elektrifikace vlečky a obce stejnosměrným proudem. V roce 1920 byly z elektrárny ve mlýně elektrifikovány obce Manukovice a Suchdol. Život obce jistě značně ovlivnila stavba Severní dráhy císaře Ferdinanda. V roce 1869 byl v obci zřízen poštovní úřad a v roce 1875 otevřena nová budova školy. Nejstarším spolkem obce je spolek hasičů založený v roce 1880. V roce 1888 byly zřízeny spořitelni kampelička (nynější Dům s pečovatelskou službou) a o dva roky později obecní dům.

Ve 20. století pokračuje rozmach živností. To je možné dokumentovat z údajů kroniky z roku 1925, kde se uvádí, že v obci je mimo jiné: 6 obchodníků, 49 řemeslníků, 2 mlýny a mlékárna.

Sledujeme-li hospodářský vývoj a život obyvatel Jeseníku nad Odrou tímto pohledem, je jasné, jakým brutálním způsobem byl právě tento vývoj několikrát narušen v posledních sedmdesáti letech. Bezesporně prvním znásilněním života obce a jeho občanské společnosti byl nástup Henleinovy strany v druhé polovině třicátých let a odezva jeho ideologie v životě zdejších obyvatel. To všechno po válce vyústilo v další tragedii pro život obce. Odsun původních obyvatel v roce 1946 a negace všeho, čím tato obec žila přes šest století, byl naprosto zásadní zásah do života obce. Noví osadníci z nejrůznějších míst Moravy nemohli navázat na hospodaření svých předchůdců (tak jako ve starousedlických obcích se předávaly hospodaření a živnosti z otce na syna) a navíc zanedlouho poté byli opět většinou násilně donuceni vzdát se svých hospodářství ve prospěch družstva a státu. A to i přes předchozí sliby těch, kteří je na opuštěné usedlosti a živnosti lákali. Kolektivizace velmi výrazně zasáhla do života obce a družstvo velmi silně ovlivňovalo život občanů dalších téměř čtyřicet let.

Jednotné zemědělské družstvo bylo v obci založeno již v roce 1952 a velmi brzy se stalo výkladní skříní, kde se nejrůznějšími delegacím ukazovaly přednosti tohoto způsobu hospodaření. V obci se zejména během padesátých let střídaly nejrůznější návštěvy, snad nejvíc je zdůrazňována návštěva tehdejšího prezidenta republiky Antonína Novotného v roce 1959.

I přes počáteční nedůvěru a odpor se posléze většina místních občanů ztotožnila s existencí nejdříve JZD a posléze Ekonomického celku Jesenicko. Tento podnik se za téměř čtyřicet let své existence postupně - jistě i za pomoci státu - stal prosperující firmou,



Jeden z mnoha pohledů na obec (foto: L. Šmitke)

zaměstnávající značnou část občanů (v roce 1980 bylo zaměstnáno v ekonomickém celku 35 % občanů obce v aktivním věku). Tehdejší život obce i práce a dokonce i fungování národního výboru byl úzce svázán s hospodařením JZD např. i tím, že na schůzích národního výboru byly projednávány výsledky hospodaření družstva a družstvo se přímo podílelo na investicích v obci (např. mateřské školy v roce 1979, pomoc při stavbě stadionu apod.). Ekonomický celek Jesenicko se stal firmou, od jejíž existence a prosperity odvíjela svou životní úroveň velká část občanů obce, a to i těch, kteří nebyli přímo její zaměstnanci.

Důsledky něžné revoluce v roce 1989, snaha o nápravu křivd, následné restituce, ale zejména omezení zemědělské výroby pak těžce postihlo zaměstnance Ekonomického celku, a tedy značnou část občanů obce, kteří se navíc nemohli v předchozích letech naučit reagovat na tuto situaci. Všechny tyto změny - jistě velmi nepříjemné a bolestivé pro obyvatele a pro obec - nás, dle mého názoru, vrací do stavu, kdy je možné a nutné navázat na původní styl hospodaření - znovuvytvoření a prosperita stavu malých a středních podnikatelů a živnostníků - a hlavně obnovu života občanské společnosti. V tom vidím naději a příležitost pro tuto obec.

Přes tyto složité okolnosti je možné Jeseník nad Odrou současnosti charakterizovat jako místo, kde většina občanů pevně zakotvila. Kvalita bydlení - zejména po dokončené plynofikaci a dostupnosti telefonů - se dostala na úroveň obyvatel měst. Poměrně dobré je i spojení s okolím. Nicméně životnímu prostředí ještě dlužíme vybudování kanalizace v kvalitě

odpovídající nastupujícímu století, ale i opravy resp. demolicie starých staveb, které nepřispívají ke vzhledu obce. Uvědomuji si také, že by v obci měla narůst nabídka možných aktivit a příležitostí pro volný čas, a to zejména mládeže, ale i pro příchozí turisty. Je to jistě výzva pro obec, pro spolky i pro podnikatele.



Budova nákupního střediska (foto: P. Hron)

Nakonec ještě malá poznámka. K obci Jeseník nad Odrou byly v druhé polovině 20. století připojeny další - do té doby samostatné - obce: Hůrka, Blahutovice, Polouvsí a Hrabětice. Všechny tyto místní části mají svou vlastní pestrou historii a každá z nich by si zasloužila vlastní pojednání. Věřím, že i k tomu bude v budoucnu příležitost.

Ing. Karel Glogar, starosta



Z historie obce

Jeseník byl založen pravděpodobně již na konci 12. století při osídlování území kolem města Hranice na Moravě, které obdržel roku 1169 benediktinský klášter v Rajhradě. Poprvé se obec připomíná v listině z roku 1201, která je však falzum ze 14. století jako Yessenicie. Průkazně se uvádí až v listině z 2. října 1383, kdy Vok z Kravař obec „Jasenice“ alias „Jessenyk Theutonicalis“ prodal olomouckému kanovníku Vilému z Kortenlangenu.

V roce 1406 se poprvé v trestním řízení uvádí označení obce „Gesnyk nyemeczky“. Svědčí to o tom, že v této době osadu obývali především němečtí obyvatelé. Osada byla tehdy v držení pánů z Kravař.

Během následujících sta let byla osada postupně majetkem několika šlechtických rodů. V roce 1500 přešlo území i zboží do rukou známého šlechtického rodu pánů z Žerotína. V této době začalo v obci převažovat Lutherovo učení, v 2. polovině byl dosazen na místo katolického faráře protestantský pastor. Poslední z nich opouští osadu v roce 1624. Dochází k postupné rekatolizaci obyvatelstva.

V roce 1633 je obec přifařena do Šenova včetně požitků. Údaje z této doby hovoří o tom, že v obci je 58 sedláků, z toho 5 Čechů.

Zemský hejtmán krmovský Ludvík z Tharwale - spojil roku 1633 osadu se statkem Vražné a vytvořil zvláštní statek. Administrativní spojení obou trvalo až do roku 1850.

V průběhu dalších let mění obec několikrát majitele. Z nich budiž uvedeni alespoň ti, kteří zanechali v obci viditelné památky. Je to především rod z Wittenu. První majitelé obce a statku z tohoto rodu se stali Anna Kateřina z Wittenu a její syn v roce 1684.

Samostatná farnost pro obce Jeseník, Blahutovice a Hrabětice byla vytvořena v roce 1683.

Počátek školství obci je datován pravděpodobně na konec 17. století. Asi od roku 1683, před výstavbou školy se učilo v domku č.p. 65. V roce 1700 byla v obci postavena první dřevěná školní budova. Velkou zhoubou pro obec byl požár, který v roce 1710 zničil část obce, kostel i faru, včetně matrik kromě jediné, nejstarší od r. 1708. Na postavení nového kostela se podíleli jak páni z Wittenu, tak i následující majitel - svobodný pán z Andlern - majitel obce od roku 1733. Stavba kostela byla dokončena v roce 1752 - jak dokládá letopočet na vstupním portálu kostela. Nad ním je umístěn kamenný erb obou rodů, kteří se na jeho postavení podíleli.

V první polovině 17. století byl vybudován zámek. Další památkou v obci je socha sv. Jana Nepomuckého na návsi. Nechal ji vytvořit v roce 1708 tehdejší majitel panství Kryštof Rudolf z Wittenu. Páni z Wittenu založili také na nynější polní trati směrem k osadě Hůrka kolonii Wittenberg - zvanou Vítovsko.

Nevyhovující poměry ve školství vedly v roce 1760 k postavení nové dřevěné školní budovy - na místě nynější školy. Zajímavostí z této doby je zasazení čtyř lip na návrší u kříže při silnici k Hůrce v roce 1773. O tři

léta později byla založena osada Hrabětice. Dřívější Blahutovský dvůr, kde se odchovával mladý dobytek, byl prodán 12 kolonistům a vytyčeny hranice. Osada byla vybudována najednou v letech 1776-1777.

V roce 1775 - převzal od panství Leopold Scheuer (žid. náb.) nájem panské pálenice - a touto událostí jsou datovány počátky později známé likérky a octárny známé svou „Jasenickou hořkou“.

Obci se samozřejmě nevyhýbaly události, které tehdy hýbaly Evropou. Tak 29. září 1805 přešly přes Nový Jičín ruské oddíly generála Kutuzova v počtu asi 56 tisíc, které táhly ke Slavkovu. Panství i sedláci byli povinováni dodávkami sena, ovsu a slámy. V roce 1813 požadovalo naopak reparace francouzské vojsko, které v tuto dobu tábořilo v Novém Jičíně a v roce 1815 se tímto územím vracelo ruské vojsko z bitvy u Waterloo v počtu asi 40 tisíc.

Po vzoru kunínské školy byla i v jesenické škole v roce 1814 zavedena „deska ctí“, do níž byli zapisováni nejlepší žáci a žákyně. Namísto zchátralé školní budovy byla na témže místě postavena v roce 1827 nová škola, údajně ne o moc lepší. Nedaleko stojící kamenný kříž postavený v roce 1822 byl součástí hřbitova, který byl původně umístěn v těsné blízkosti kostela.



Křížek u lip u silnice k Hůrce (foto: R. Jarošek)



Další význačná událost zasáhla do života obce v roce 1842. Byly započaty přípravné práce ke stavbě Severní dráhy císaře Ferdinanda. Provoz v úseku Lipník nad Bečvou - Ostrava byl zahájen roku 1845. Drahou byl vykoupěn domek stojící v místě nynější zastávky a za drahou domek, ve kterém bydlel pohodný. V roce 1845 byl vybudován na č.p.60 mlýn.

Zrušení roboty v revolučním roce 1848 bylo přijato s velkou radostí. Byli sesazeni vrchnostenští fojti a provedeny volby starosty, radních a obecního zastupitelstva společně se statkem Vražné. To platilo až do roku 1850, odkdy byly volby v obou obcích samostatně.

Druhá polovina 19.století je charakterizována mohutným nárůstem stavební činnosti, spolků, živností i obce.

V roce 1853 byl zrušen hřbitov okolo kostela v Jeseníku a zřízen nynější nový a v roce 1862 byla provedena výměna krytiny na kostele za břidlicovou.

Za Prusko-Rakouské války tvořila Severní dráha demarkační čáru v době jednání o míru. Na západní straně tábořilo pruské vojsko, na východní rakouské. Přesto se pruské vojsko usídlilo v obci. Vypukla cholera, již podlehl 29 občanů.

Dále již jen heslovitě:

- 1867 byla na č.p. 55 zřízena hospoda
- 1868 - zrušen panský patronát nad školou a její údržbu převzala obec
- 1869 zřízen poštovní úřad pro obvod Jeseník, Hrabětice a Polouvsí. Pošta umístěna na č. p.85, později do obecního domu č.p. 159.
- 1872 - rozšířena Severní dráha na dvojkolejnou v úseku Hranice - Ostrava
- 1875 - po pěti měsících práce byly otevřena nová škola, na místě nynější školy
- 1880 - založen dobrovolný hasičský sbor
- zřízena zastávka Jeseník na Severní Ferdinandově dráze
- 1887 - výměna krytiny kostelní věže, zakončení věže opatřeno železným křížem, staré zakončení věže bylo dáno na věžičku nad hlavním oltářem
- 1888 - zřízena spořitelni kampaňka (Reifeisenka)
- 1890 - obec koupila „obecní hostinec“
- 1891 - 24.června velká povodeň
- 1892 - majitelkou zámku se stává Sarolta Wägenerová, provdaná za rytíře von Cischini
- 1896 - 31.srpná další povodeň, voda vystoupila 3 m nad normál
- ukončen provoz panského pivovaru (v současné době zůstaly pouze sklepy)
- první komerční využívání jesenícké kyselky Arturem Krizickým
- pivovar přestavěn na sladovnu
- 1902 - 12. října třetí velká povodeň, opět 3 m nad normál, obecní zastupitelstvo poprvé jedná o regulaci Luhy
- zavedena telegrafní služba na poště
- 1903 - 18.listopadu opět povodeň
- 1904 - z mlýnské elektrárny provedena elektrifikace obce stejnosměrným proudem

- 1905 - vybudována hrobka rodiny Tillů na hřbitově
- 1909 - po tříletém snažení obce povolil zemský úřad regulaci Luhy s rozpočtem 15 000 Kč.
- 1910 - přeložena četnická stanice ze Starojické Lhoty do Jeseníku, počet četníků 3 muži, po válce čtyři
- při sčítání lidu zjištěno 168 domů a 1212 obyvatel, z toho 4 Češi
- telefonní ústředna na poště se dvěma účastníky
- 1912 - postaven novogotický kříž „U lip“
- 1914 - 1918 - 1.světová válka, na frontě bylo z obce téměř 200 mužů, padlo 28 a 7 nezvěstných
- 6.srpná. - velká povodeň, voda vystoupila ještě o 31 cm výše než v roce 1896
- 1916 - rekvizice zvonů (610 kg, 320 kg)
- 1917 - odevzdán poslední kostelní zvon a dokonce školní zvonek (3,2 kg)
- 1920 - zavedeno vyučování češtině
- pořízeny nové kostelní zvony (520 kg, 286 kg, 133 kg)
- sčítání lidu (poprvé v ČR), zjištěno 1147 obyvatel z toho 79 Čechů, náboženství obyvatel vesměs římskokatolické, dvě rodiny československého vyznání, jedna rodina židovského.
- 1922 - 4. září zahájeno vyučování na české škole
- 14.června odhalen pomník padlým
- 1926 provedena úřední změna názvu obce - namísto Jasenice na Moravě - Německý Jeseník
- 1927 - zrušena sladovna v místě bývalého pivovaru
- 1928 - 1.června otevřena mateřská škola při české menšinové škole v č.p.135, v suterénu budovy
- 1928/1929 - tuhá zima (až -40 stupňů)
- 1933 - 4.října založena nacionálně-socialistická strana
- 1935 - z finančních důvodů byla zastavena výroba elektrické energie ve mlýně a obec se napojila na veřejnou elektrickou síť
- 1937 - velká povodeň
- 27.září započato se stavbou obec.domu (ze zisku spoř.Reifeisenky), později č.p. 240
- 1938 - 25. ledna viditelná velká polární záře
- 1.9. mimořádná povodeň - zasáhlo i vojsko
- 10.října obec obsazena německým vojskem
- zřízen občanský úřad pro Jeseník, Hrabětice, Blahutovice, Polouvsí, Dolní Vražné a Hůrku
- 1939 - 1.dubna připojena obec Hrabětice k Jeseníku
- 1945 - 5. května osvobození obce sovětskou armádou - ve válce padlo 45 mužů, nezvěstných bylo dvacet
- začínají přicházet noví osadníci zejména z Valašska, Hané, ale i Slovenska a SSSR
- 1946 - na základě dekretů prezidenta Beneše proveden odsun původních německých občanů (3 hromadné transporty 30. července - 256 osob, 28. září - 310 osob, 1.října - 67 osob. Včetně samostatně zajišťovaného odsunu celkem 857 osob).
- volby do Národního shromáždění: KSČ 209 hlasů, ČSL 112 hlasů, Nár.socialisté 51 a Soc.demokraté 41 hlasů.



- 1947 - změněn název obce na Jeseník nad Odrou
- 1948 - zavedena síť místního rozhlasu
- 1952 - v srpnu založeno JZD
- připojena obec Hrabětice
- 1961-1962 - provedena úprava toku Luhy 1 km od soutoku s Odrou
- 1966 - velká povodeň, způsobila značné škody
- 1975 - připojení obce Polouvsí, v následujícím roce Blahutovice a Hůrka
- 1976 - postavena tělocvična v areálu TJ Slavoj
- 1978 - otevřena nová mateřská škola, jídelna a jesle
- 1982 - velký požár v Dolním Mlýně, požár vznikl pravděpodobně ve strojovně, činnost

- mlýna se v původním rozsahu již neobnovila
- 1984 - dokončeno vybudování obecního vodovodu
- 1985 - ve dnech 7. až 9. srpna povodeň, zatopeno 7 obytných domů
- 1986 - rovněž zaznamenána velká voda, která zaplavila komunikaci do Polouvsí.
- 1987 - dokončen a slavnostně otevřen dům komplexních služeb v centru obce
- 1995 - dokončena plošná plynofikace obce
- 1997 - 7. až 9. července - stoletá voda - zatopeno 70 rodinných domků, značné škody na majetku, zřítíl se jeden dům

Název, znak a prapor obce Jeseník nad Odrou

Název obce doznával během staletí řady změn: 1383 villam nostram hereditariam *Jessenyk theutonicealem* nuncupatam, 1406 z *Gesnyka Nyemeczkeho*, 1499 *Geseniczzy*, 1585 z *Gesenicze*, 1616 do vsi *Jesenicze*, 1619 *Jassneckh*, 1676 *Deutsch Jassnikh*, 1718 *Teütsch Jaßnik*, 1720 *Teutsch lasnik*, 1846 *Teutsch Jasnick*, 1872 *Deutsch Jassnik*, *Jasenice*, 1881 *Jesenice*, 1924 *Německý Jeseník*, *Deutsch Jasnik*, 1947 *Jeseník nad Odrou*.

Název je odvozen od slova *jesenný*, *jesenná* „potok, říčka tekoucí jesenovým porostem, mezi jasany“. Odvozeniny mající v základu jména stromů - např. Lipník, Olešník - patří ke starobylým typům názvů.

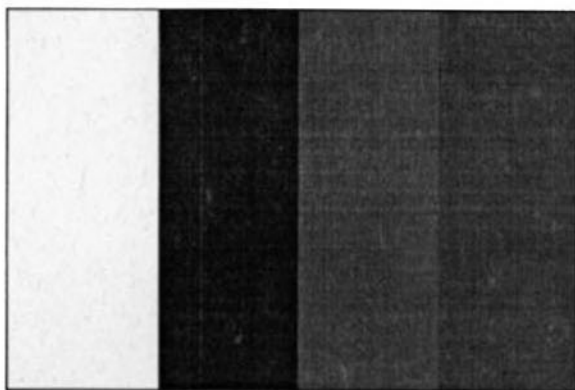
Současný obecní znak vychází z nejstarší obecní pečeti z roku 1768. Na této pečetě je znázorněna čtyřlístá růže a stonek se dvěma lístky. Předpokládá se



spojitost symbolu růže se symbolem Panny Marie Nanebevzaté, již je zasvěcen místní kostel.

Znak je tvořen stříbrným štítem, kde stříbrná barva symbolizuje oblohu, vzduch. Dominantou znaku je figura

čtyřlísté červené růže v grafickém přepisu, který vychází z podoby růže na pečetě. Oproti dvěma původním lístkům jsou ve znaku čtyři zelené lístky, symbolizující čtyři integrované obce. Spodní část štítu je vodorovně přerušena modrou vlnovkou, symbolizující řeku Odru. Odra je



součástí názvu obce - Jeseník nad Odrou.

Z obecního znaku vychází a je odvozen obecní prapor. Je tvořen čtyřmi svislými pruhy, které jsou řazeny barevně tak jak je pořadí barev ve znaku směrem odspodu nahoru: bílá / v heraldice nahrazuje stříbrnou/, modrá, zelená, červená. Pruhy jsou stejně široké. Poměr výšky k šířce je 2:3.

Tvůrcem návrhu je výtvarník Jan Zemánek z Nového Jičína. Obecní symboly byly schváleny komisí Parlamentu České republiky dne a slavnostně předány zástupcům obce tehdejšími předsedou parlamentu ing. Milošem Zemanem dne 9.3.1998.

Význačné osobnosti Jeseníku nad Odrou

Historická či sociokulturní bohatost regionu, ve kterém Jeseník nad Odrou leží, není o nic menší než bohatství ostatních regionů. Je ovšem nenahraditelnou tragédií tohoto kraje, nazývaného dříve výlučně, dnes zřídka Kravaňsko, že převážná část onoho kulturního, potažmo i materiálního bohatství, opustila tento kraj s jeho tvůrci a nositeli. Toto obecně řečeno životní prostředí si ce bylo po generace pečlivě, centimetr po centimetru - vteřinu po vteřině mapováno jako každé druhé, ale ona

podrobná pestrá mapa, či chcete-li informace o prostředí, ve kterém žijeme, nám nebyla předána.

A že vskutku nešlo o bílá místa na mapě, potvrzuje výčet význačných osobností a jejich díla. Mnohé z těchto osobností se velmi významně podílely i na tvorbě naší současnosti. Jejich materiální část máme možnost, ať už s pocitem radosti či smutku, vidět denně. Utajeno nám z velké části zůstává jejich duchovní dílo. Rozhodně však stojí zato, abychom po něm pátrali.



Nezaplníme tím pouze bílá místa na mapě našeho životního prostředí, ale i některá bílá místa našeho nitra, protože budeme konfrontováni s postoji a otázkami, které jsme si dosud nemuseli, ba ani nesměli klást. Kupříkladu je hanbou, porážkou nebo výzvou konstatování, že poslední naši obec skutečně milující osobností byl Richard Hauptmann, autor krásné lyrické básně Nezapomenutelný Jeseník? Ruku na srdce: může se někdo z nás pochlubit tak emočně hlubokým postojem k naší vsi? Jak by odpověděla naše vesnice na podobnou otázku: byla v minulosti, nebo je dnes na vrcholu hýčkání a emoční saturace? No a další otázka už se nedá přeslechnout: jací jsme vlastně my? - pakliže se nechceme či nemůžeme vyhnout upřímnému porovnání s našimi předky a předchůdci.

Básník Richard Hauptmann není jedinou osobností, kterou se může Jeseník chlubit. Patří k rodu Hauptmannů, který jistě stojí za zmínku:

Prof. Dr. Josef Hauptmann

Rodina Hauptmannů bydlela v Jeseníku nad Odrou (v té době Deutsch-Jassnik) v domě č. 165. Josef Hauptmann se narodil 11. listopadu 1882. Jeho otec



byl krejčovským mistrem a obchodníkem. Josef Hauptmann navštěvoval školu v Jeseníku a gymnasium absolvoval v Hranicích na Moravě. Ve Vídni pak na universitě studoval filosofii, germanistiku a latinu. Krátce před první světovou válkou složil učitelskou zkoušku. Za války byl povolán na frontu, odkud se vrátil vážně nemocen. Po

návratu z války se v r. 1918 stal profesorem novojičínského gymnasia.

Kromě svého učitelského povolání se s úspěchem věnoval literární práci. Byl a v Německu je dosud, uznávaným znalcem lidového nářečí. V německém nářečí zdejšího regionu napsal převážnou část svého díla. Jeho dílo je vysoce ceněno nejen po stránce obsahové, ale i po stránce lingvistické. Je v něm zachován nejen běžný život obyčejných lidí, ale především řeč, jakou se spolu domlouvali. Německým nářečím Kravaňska je především napsána jeho sbírka básní „Die Bauerntruhe“, historická hra z venkovského prostředí „Der Rockengang“ a „Huldigung der Heimat“.

Josef Hauptmann zemřel v Jeseníku 28. května 1929.

Richard Hauptmann

Richard Hauptmann se narodil 16. ledna 1908 v Oberfurtu. Byl synovcem Josefa Hauptmanna. Svě dětství a mládí prožil, stejně jako jeho strýc Josef, v Jeseníku u svého dědečka v domě č. 165. Od útlého



mládí se věnoval literatuře, přičemž se podrobně seznámil s dílem svého strýce. Se stejnou náklonností jako o Jeseníku v básni Nezapomenutelný Jeseník, píše i v některých svých dalších dílech věnovaných svému rodnému kraji. Jsou to především díla „Aus Mährischer Scholle“ a „Neubeginn.“

Richard Hauptmann zemřel stejně jako jeho strýc Josef poměrně mladý 19. srpna 1970 na zámku Neu-hof u Coburgu. V roce 1996 vydala vdova po Richardu Hauptmannovi paní Irmgard Hauptmann výběr z jeho krásných, převážně lyrických básní. Byl jsem obdarován jedním výtiskem, za což jsem paní Irmgard Hauptmann vděčný.

Sepp Hauptmann

Další výraznou osobností z rodu Hauptmannů je Sepp Hauptmann narozený v Jeseníku 20. prosince 1930. Neproslavil se coby literát jako jeho starší příbuzní, nýbrž jako paleontolog, vědec a sběratel. Ovšem stejně jako u jeho starších příbuzných i u něj na počátku byla láska k jeho rodišti a k přírodě, které se učil od svého otce při společných toulkách v okolí Jeseníku.

Celoživotní zabývání se rostlinnými fosiliemi bylo dle něj pouze pokračováním oněch toulek.

Sepp Hauptmann dosáhl ve svém oboru značných úspěchů, za které byl mnohokrát vyznamenán různými cenami. Velkou radost měl z pojmenování jednoho fosilního nálezu jeho jménem „Karkenienia hauptmannii“. Sepp Hauptmann byl fascinován 200 milionů let starým zkamenělým herbářem, ovšem exempláře své proslavené sbírky si neopouštěl pouze pro sebe. Mnohé věnoval různým muzeím. Některé vlastní i Universita Karlova v Praze.

Ukázkou jednoho, intelektem a emoční výbavou překypujícího rodu, výčet našich jeseníckých, „velikánů“ nekončí. V Jeseníku pobýval a také zemřel hudební skladatel E.S. Engelsberg, vlastním jménem:

Dr. Eduard Schön

Eduard Schön se narodil ve slezské obci Engelsberg dne 23. ledna 1825. Po vystudování práv v Olomouci nastoupil do státních služeb ve Vídni, kde dosáhl význačné vedoucí funkce na ministerstvu financí. Vedle této náročné práce se věnoval komponování klavírních, komorních, písňových a sborových skladeb. Jelikož rakouská vláda zakazovala svým vyšším úředníkům uměleckou činnost, komponoval pod pseudonymem E.S. Engelsberg. Obzvláště vysoce



byly ceněny jeho sborové skladby. Mnohé pěvecké sbory usilovaly o jeho uměleckou přízeň za jeho života, po smrti pak o drobné upomínkové předměty z jeho pozůstalosti.

E. S. Engelsberg zemřel 27. května 1879 v jesenické faře, kde pobýval u svého bratrance, kněze Adalberta Riedla. Dobový tisk po jeho smrti napsal: „Zemřel vynikající básník tónů, pravý tvůrce radosti, geniální muž, jeden z nejlepších, nejušlechtlejších člověk, který kdy žil.“

V Jeseníku nad Odrou se narodil rovněž vynikající pěvec.

Jan Konstantin

Narodil se 30. září 1894 v muzikantské rodině. Vlastním jménem se jmenoval Jan Schindler. Celou svoji úspěšnou a dlouhou pěveckou kariéru používal

pouze své umělecké jméno Konstantin. Mimo angažmá v Plzni, Ostravě, Bratislavě a hostování ve Vídni byl předním sólistou Národního divadla v Praze od r. 1921 až do svého odchodu do penze v r. 1960. Odborná kritika o něm napsala: „Měl baryton temnější violové barvy se zvuknými a plnými hloubkami (umožňovaly mu zpívat i basové role) a s krásně znějící střední polohou. Vzácný hlasový materiál se naučil bezpečně ovládat technicky, zpíval lehce a přirozeně, bez forzírování a přepjatých afektů...“.

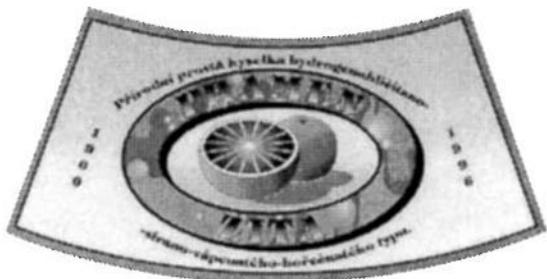
Jan Konstantin zemřel 28. června 1965 v Hojsově Stráži.

Ať prominou ostatní významní jeseničtí občané a rodáci, na které jsem zde nezapomněl. Rozhodně nejsou v kulturním světě zapomenuti.

PhDr. Stanislav Pomkla

Jesenická kyselka 1886 - 2000, historie pramenů minerální vody

První zprávy o vývěru minerální vody v Německém Jeseníku (Deutsch-Jassnik) se objevují kolem roku 1830. Jeseník patřil v té době se 143 domy a asi 1000 obyvateli mezi větší obce. Vývěr minerální vody byl zaregistrován mezi selskými usedlostmi č.8 a č.160 v Krátké čtvrti. Obec bývala v minulosti rozdělena na čtyři čtvrtě - Dlouhou, Kostelní, Kapličkovou a Krátkou. Dělicí hranice tvořil potok Luha a silnice spojující obce Hůrku a Vražné.



Tedy v Krátké čtvrti, ve které byly pouze čtyři selské dvory, kyselka vyvěrala volně napovrch a tvořila studánky, které lidé dle potřeby zpevňovali kameny. Později, kolem roku 1880, byla již kyselka zachycena i do studní vystrojených skružemi. V té době byla používána k běžné potřebě jako běžná pitná voda. Její odlišnosti nebylo věnováno mnoho pozornosti - zvykli si na ni lidé i zvířata.

Značná pozornost začala být pramenům minerální vody věnována až od roku 1895. V roce 1896 se podařilo průmyslníkovi Arturu Krizickému od sedláků odkoupit kus pozemku i s pramenem kyselky. Pramen zachytil do studny. Jelikož se tato studna nacházela pod lipou, nazval jej „Lipový“. Lípa stínila pramen až do r. 1946, kdy byla zasažena bleskem a musela být odstraněna.

Pan Krizický začal brzy po dostavění studny s výrobou limonád, které ochucoval citrony a cukrem. Bez pochyb mu patří v Čechách prvenství v ochucování minerální vody. Není známo, zda jeho výrobek byl na trhu deklarován i jako ochucená minerální voda, nebo výlučně coby „citronová limonáda výtečné chuti“.

Pan Artur Krizický však mnoho podnikatelského štěstí neměl a brzy zbankrotoval. Příčina jeho bankrotu, i když je obestřena šerem dávných věků, je až příliš současná: „...jeho spolupracovníci kradli citrony a cukr tak houževnatě, že se bankrotu nedalo zabránit...“.

V konkurzním řízení vykoupil dřívější majitel sedlák Josef Trompiš pozemek i s pramenem zpět a v r. 1898 jej prodal Adamovi Kobierskému. Ten byl, zdá se, více znalcem minerálních vod než výrobcem nápojů a učinil nezbytná opatření k úřednímu zařazení pramene mezi prameny minerálních vod s léčivými účinky. Jeho zásluhou byla v r. 1900 poprvé provedena odborná analýza jesenické minerální vody, a to na dvou pracovištích - na universitě v Innsbrucku prof. Machou a prof. Kalmanem v Bilsku. Charakteristika minerální vody byla následující: „...léčivá voda první třídy, použitelná k léčbě srdce, ledvin, močových cest a žaludku...“.

V roce 1905 pozemek s pramenem od Adama Kobierského koupil Vinzenz Stefan z Moravské Ostravy. V tomto majiteli se zřejmě sešly vlastnosti a schopnosti obou jeho předchůdců. Nejenže správně chápal význam a hodnotu minerální vody, ale byl i zdatným průmyslníkem a obchodníkem. Ihned po zakoupení prvního pramene vytrvale usiloval o přikoupení okolních pozemků s vývěry minerální vody. Když sedlák H. Kahlik konečně v r. 1907 pozemek prodal, zrodily se v krátké době prameny Herma a Zita. „...pan Vinzenz Stefan svému řemeslu rozuměl a známou Jesenickou kyselku, také díky její výtečné kvalitě, v relativně krátkém čase prodával všude s největším úspěchem. Konzum Jesenické kyselky, která našla zaslouženou oblibu také v lékařských kruzích, stále stoupal a její distribuce se brzy rozšířila i za hranice monarchie. Léčivým účinkům a výtečné chuti minerální vody je možno připsat, že Německý Jeseník se těšil také stoupající oblibě u letních hostů. (Deutsch-Jassniker Sauerbrunn, Herrenberg).

Od počátku průmyslového využívání pramenů Jesenické kyselky lze na jejich výstavbě pozorovat dokonalou znalost definice minerální vody. Skvělé mistrovské dílo prvních budovatelů Jesenické kyselky je patrné od počátečního technického ošetření pramene, až po konečné naplnění lahví a jejich distribuci. Velký důraz byl kladen především na hygienickou ochranu pramenů. Ty byly převážně obestavěny, a to buď povrchovými nebo podzemními stavbami. Studny zachycených pramenů sloužily nejen k akumulaci vody, ale i k jejímu dosycování. Na svém plášti měly namontovanu i důmyslnou plnicí soustavu. Fascinující je, že toto jednoduché zařízení umožňovalo naprosto přirozené dosycení vody přírodním a zcela identickým oxidem uhličitým (CO₂).

Stavitelé studní si totiž povšimli, že okolí hlavního pramene bývá často bohatě proplyněno. Zbudovali tudíž pod zemí v okolí studny buď dutiny nebo přídavné studničky zpravidla o průměru 60 cm a ty pak přiklopili měděnými zvony nebo trychtýři a utěsnili jílem. Hrot takového záklopu byl ukončen trubičkou, jejímž druhým koncem byl plášť studny protknut tak, že zvonek zachycený plyn byl vháněn do kyselky v hlavní studni. Při rekonstrukčních pracích jsme našli jak torza přídavných tří studniček u Lipového pramene, tak i měděný trychtýř u pramene Herma.

Na zachování co největšího množství plynu ve vodě bylo dbáno i při technologii jejího plnění do lahví. K plnění lahví docházelo co nejbližší prameni zpravidla ve sklepních prostorách pod zemí. Studny byly opatřeny důmyslným plnicím zařízením, které se otvíralo a uzavíralo pohybem lahví v ruce plniče. Kromě ventilů reagujících na pohyb trubiček byla studna opatřena i hlavním uzávěrem. Stručně lze praktikovanou manufakturní výrobu popsat následovně:

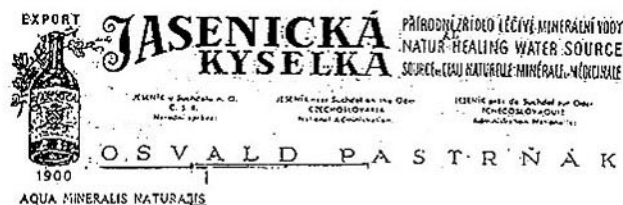
Plnič, který seděl na lavici u paty studny, zvedl ruce nad ramena a za ním stojící pomocník mu do nich vložil dvě prázdné lahve. Plnič nasadil lahve na plnicí zařízení studny tak, že vsunul přítokové trubičky do hrdel lahví. Skláněním těla a tím i pohybem rukou dolů se sklápěly i v lahvích zasunuté trubičky, čímž se

otevřely ventily a voda vtékala do lahví. Plnění bylo ukončeno zvedáním lahví, čímž se vyklápěly i stále do hrdel lahví zasunuté trubičky vzhůru a tím došlo k uzavření ventilů. Plnič zvedl ruce s plnými lahvemi opět do výše ramen a za ním stojící pomocník je přebíral. Do rukou mu vložil další prázdné lahve a celý cyklus se opakoval. Plné lahve byly zpravidla ihned uzavřeny a uloženy do přepravek. I za této manufakturní výroby bylo možné dosahovat úctyhodných výkonů, vezmeme-li v úvahu, že byly k dispozici tři studny, u každé dva pracovníci, tj. celkem 12 rukou a že jedna láhev natékala asi 6 vteřin. Vnímavému čtenáři jistě neuniklo to nejpodstatnější: že tohoto výkonu bylo dosaženo bez použití čerpadel, tedy bez nákladů na energii a nákladnou technologii a odebráno bylo pouze to množství vody, které samovolně přitékalo.

V této souvislosti chci zdůraznit, že poznání a pochopení historie jímání a průmyslového využívání pramenů Jesenické kyselky bylo pro nás, v rámci jejich obnovy, naprostou nezbytností. Ignorováním důmyslné práce předchůdců by nebylo možné správně zodpovědět např. ani otázku jaká je, v časovém sledu, kvalita Jesenické kyselky. Nebylo by možné např. vyvrátit hydrogeology mylně konstatované tvrzení, že „obsah oxidu uhličitého podle historických podkladů pravděpodobně v čase klesá (Zdroje stolních minerálních vod, Sv. Valíček, 1995). Omyl autora pravděpodobně tkví v neznalosti výše popsaných historických skutečností. Na počátku minulého století, kdy bylo praktikováno dosycování minerální vody oxidem uhličitým pomocí popsaného zařízení, byly naměřené hodnoty CO₂ pochopitelně vyšší, než o 90 let později, kdy dosycovací zařízení již nefungovala a zůstala z nich jen muzejní torza.

Ze stejných příčin - z neznalosti původního stavu - došlo postupně k tak rozsáhlé a závažné devastaci pramenů jejich „poúnorovými“ uživateli, že prakticky vůbec nebyli schopni udržet jejich možné využívání.

Nicméně Vinzenz Stefan předal firmu i s patnácti zaměstnanci v r. 1918 svému synovi Oskaru Stefanovi. Ten ji vlastnil až do poválečné konfiskace. Před koncem války odejel Oskar Stefan i s rodinou jedním z posledních vlaků do Bavor a od té doby o něm a jeho rodině nikdo z jeho krajanů více neslyšel.



Poslední kvalifikovaný a zároveň zoufalý pokus obnovy pramenů provedl v letech 1946-1948 národní správce Osvald Pastrňák. Správy Jesenické kyselky byl po dvou letech zbaven jedním poúnorovým výnosem, který „...žádá, aby s tímto majetkem byla učiněna normální dispozice podle dekretu č. 108/45 Sb., avšak za předpokladu, že obchodní provoz zřídla bude zastaven...“ (čj. 12054/2-II/48 ze dne 14.10.1948). Následnou tragédií v minulosti i u císařského dvora známé Jesenické kyselky (pramenu Zita propůjčila své



jméno císařovna) dokumentuje citace z části pouňorové korespondence čj. 14561/6-II/48 ze dne 29.10.1948 : „... ONV v Novém Jičíně dal odebrati prostřednictvím SNB klíče od provozovny fy Jesenická kyselka bývalému správci O. Pastrňákovi. Jakmile klíče dojdou zdejšímu úřadu, budou ihned postoupeny tamnímu MNV za účelem zabezpečení pramene a provozoven uvedené firmy.“

Výsledek byl takový, že na bránu závodu byl pověšen zámek, což však nezabránilo jeho rozkradení a škodám jak na pramenech, tak i na technologii a budovách. Tím prakticky skončilo stáčení Jesenické kyselky. Pozdějšími majiteli byli výrobci limonád, naposled Nealko Olomouc, a ti legislativní požadavky pro průmyslové využívání pramenů nenaplnili. Vyráběli limonády z převažujícím množstvím běžné pitné vody. V době, kdy prameny byly zničeny natolik, že kyselku nebylo možné použít ani k mísení s pitnou vodou, byly vyráběny pouze limonády bez obsaženého podílu kyselky.

Obnova Jesenické kyselky byla započata prodejem pozemků a budov novému majiteli v roce 1994.

Byl proveden nový hydrogeologický průzkum. Následně byl referenční laboratoří Ministerstva zdravotnictví analyzován chemismus minerální vody a byly splněny další legislativní požadavky. Od roku 1996 je Jesenická minerální voda vyráběná společností Jesenická kyselka s.r.o. opět na trhu. Výroba je usměrňována nejnovějšími poznatky a zkušenostmi. Díky tomu uvedla společnost na trh některé zcela bezkonkurenční výrobky. Kvalitativní pestrosti výrobků dosahuje např. tím, že jako jediná v České republice vyrábí minerální vodu různého syčení. Ovšem mezi nejvýznamnější přednosti Jesenické minerální vody patří bezkonkurenčně nízký obsah sodíku (Na). Díky této jedinečné vlastnosti splňuje náročné požadavky podle nejnovějších zásad kladených na zdravou výživu. Svou kvalitou si Jesenická minerální voda zajišťuje trvalé místo u svých konzumentů a jejím úkolem je nahrazovat v jejich jídelníčku stále méně kvalitní pitnou vodu.

PhDr. Stanislav Pomkla

Památky v obci

Socha sv. Jana Nepomuckého a sv. Huberta

Dva různé pomníky a dva různé osudy, tak lze stručně charakterizovat sochu svatého Jana Nepomuckého nacházejícího se na jesenické návsi a svatého Huberta, kterého bohužel na jeho místě v zámeckém parku již nenajdeme...



Socha sv. Jana Nepomuckého je nemovitou kulturní památkou č.r. 8-2071 (foto: R. Jarošek).



Socha sv. Huberta (dia: archiv Jeseníku nad Odrou)

První z nich pochází z roku 1708. Nebylo by na ní nic zajímavého, řada vsí v Čechách a na Moravě nebo třeba v Bavorsku si klade za čest, že jejich návěs či mostek zdobí plastika známého a populárního barokního světce. Jesenická je přece něčím zajímavá – náleží totiž k jedné z prvních soch Jana Nepomuckého na severní Moravě ještě před světcovou kanonizací (svatořečením). A navíc, má své další sourozence – v nedalekém Dolním Vražném a v zámeckém parku ve středomoravském Chudobíně. Co tyto sochy spojuje? Tak nejprve datum pořízení roku 1708. Dále typová uniformita. V roce 1993 známý olomoucký historik



umění Ivo Hlobil rozpoznal, že všechny tyto sochy pravděpodobně pocházejí z dílny olomouckého sochaře Davida Zirna, který patřil k významnému jihoněmeckému rodu sochařů Zirnů. Majitelem všech tří vsí byl Kryštof Rudolf z Wittenu, velký ctitel kultu svatého Jana Npomuckého. Není proto divu, že tato socha nesměla chybět v rezidenčním sídle šlechtice v Chudobíně, ani na jeho dalším panství v Jeseníku, kde naštěstí stále ještě stojí.

Další z plastik, svatý Hubert, takové štěstí již neměla. Nebyl to ostatně pomník barokní zbožnosti šlechtice a rovněž socha nepocházela z 18. Století jak naznačuje reprezentativní kompendium severomoravských hradů a zámků. Plastika vznikla pravděpodobně někdy mezi léty 1848-1851. Majiteli panství byla tehdy hraběcí rodina de la Fontaine d' Harnoncour-Unverzagt a jejím rodovým jménem a tudíž patronem bylo jméno lovce a biskupa Huberta. Nebyla to tedy ani náklonnost k honitbě, ostatně v této době se vrchnostenský regál na honitbu nenávratně prolomil, co vedlo příslušníky rodu ke vztyčení sochy v blízkosti svého sídla. Harnoncurové pobýli v Jeseníku pouze tři roky a již v roce 1851 panství odprodali vídeňskému obchodníkovi Ferdinandu Zinnerovi. Socha jejich patrona zde stála ještě dlouho, více než jedno století, než ji vandalové nesmyslně rozbili...

Náhrobek rytíře Cischinio

Určitě jedno z největších překvapení za poslední rok mi přinesla náhodná návštěva hřbitova v Jeseníku nad Odrou. Vystoupal jsem až na samotný vrchol příkřejšího svahu a přede mnou se otevřelo nádherné panorama Poodří s kulisou Nížkého Jeseníku. Pak se mé oči stočily zpět a v hustém křoví na samotném okraji hřbitova jsem uviděl nádherný mramorový náhrobek na způsob dóžecího trůnu. Ještě nikdy jsem podobný v naší oblasti nespatriil.



Znak rytířů von Cischini

Nápis na něm prozradil, že patřil Heinrichu, rytíři Cischinimu, korvetnímu kapitánu a manželovi majitelky jesenického panství. Když 28. října roku 1911 ve Vídni zemřel, zažila metropole Rakouska malý vojenský pohřeb. O tři dny později stála před jeho domem na Stadionově ulici vojenská hudba pěšího pluku č. 37 a veteránský spolek, který dorazil až z Jeseníku. Shromáždila se zde rodina zemřelého, bratr - dvorní rada Cischini, smuteční hosté z Vídně i Jeseníku, jakož i příslušníci armády a mariny, kam zemřelý náležel. Smuteční průvod se potom táhl až k Votivnímu kostelu, kde již čekali další - velitel mariny admirál hrabě Montecuccoli, superior mariny prelát Urednicek (jeho berlu bychom našli v sbírkách Arsenalu), prezident geografické společnosti profesor Oberhammer a další, mezi kterými nechyběli zástupci kulturních ústavů a vědeckého světa. Po bohoslužbě se smuteční hosté v průvodu odebrali na Centrální hřbitov, kde se uskutečnilo předběžné uložení ostatků.



Tělo rytíře Cischinio však našlo místo svého odpočinku až v dalekém Jeseníku, kde se pro něj vytvářel jedinečný, skvostný náhrobek. Hotov byl v létě následujícího roku, dne 26. června zde tělo spočinulo natvalo.

Námořník rytíř Cischini odsud shlíží do nádherné krajiny v Poodří a spolu s ním i jeho manželka Sarolta. Ta jej přežila o mnoho let. Její jméno na náhrobku ale nenajdeme. Secesní skvost mezitím upadl v zapomnění. Vandalové poničili centrální část, která nesla pravděpodobně rodový znak rodiny Cischini, zub



času se zaryl do okolního plotu. Vlevo od něj se nachází malá napodobenina náhrobku. Zde leží Emilie von Stecher, zemřelá roku 1935 v Novém Jičíně. Patřila do rodiny nového majitele zámku a jak tradice velela i ona v sobě měla námořnickou krev – jejím otcem byl Richard, rytíř Barry, námořní kapitán v Terstu a manželem Friedrich von Stecher, taktéž kapitán mariny...

Nelze si nic jiného přát, než aby ojedinělá památka nalezla svou bývalou podobu. Až půjdete někdy kolem, zastavte se a nebudete litovat.

Farní kostel Nanebevzetí Panny Marie

Kostel je v obci poprvé připomínán již roku 1383. Předchůdce dnešního barokního kostela byl dřevěný kostel, který byl již v letech 1670 – 1690 uváděn jako „velmi starý“. Kostelík vyhořel při velkém požáru v roce 1710. Majitel panství, Rudolf hrabě Witten, nechal nouzově postavit nový kostel se dřevěnou lodí a věží se dvěma zvony. V roce 1752 přikročil majitel panství František Reinhold ke stavbě dnešního kostela na místě původního dřevěného kostelíku. Jedná se o orientovanou jednodílnou stavbu s trojboce uzavřeným kněžištěm, k jehož severní straně přiléhá kaple s panskou oratoří v patře. K jižní zdi se přimyká sakristie. V ose západního průčelí lodí předstupuje hranolovitá věž. Nad portálem je vyryt letopočet 1752 a nad ním je zavěšena kartuš se znaky Rudolfa z Witten a Františka Reinolda z Andlern. V letech 1848 -1852 byla v kostele vybudována nová kazatelna, obložení kůru a další vylepšení, v roce 1879 byly pořízeny nové varhany. Další práce byly provedeny v roce 1925, kdy přibylly malby akad. malíře Josefa Hübsche z Prahy a dřevěný oltář byl nahrazen mramorovým.

Kostel je veden jako nemovitá kulturní památka č.r. 8-2070. Jeho fotografie je na titulní straně.

Kamenný kříž z roku 1822

Je další kulturní památkou v obci (č.r. 8-1599). Nachází se před hlavním vchodem kostela. Jedná se o práci místní proveniencce, dokládající barokní sochařské tradice 19. století.

PhDr. Jaroslav Zezulčík

Okresní vlastivědné muzeum v Novém Jičíně

Zámek

Zámek v Jeseníku nad Odrou nenáleží mezi skvosty zámecké architektury v Poodří, odhlédneme-li však od současného, velmi neutěšeného stavu, má za sebou velmi zajímavou historii. Jeho počátky spadají zřejmě až do poloviny 17. století. Tehdejší malý samostatný statek, sestávající z Jeseníku a Dolního Vražného převzal po zástavním pánovi Ludvíkovi z Tharoulle pan Jan Bernard ze Zvole. Při této příležitosti nechala vrchnost pořídit urbář panství ze kterého vyplývá, že krátce předtím bylo v Jeseníku vystavěno zcela nové rytířské sídlo. Sestávalo ze dvou podlaží se štítem a pavlačí. Bylo obezděno na třech stranách a obsahovalo dále čeledník, kuchyň, komoru, obydlí šafáře a jeho manželky. V sousedství tvrze se nacházel trojboký majer (vrchnostenský dvůr) se

stodolami, stájemi, krásnou studní a třemi stodolami v zahradě.

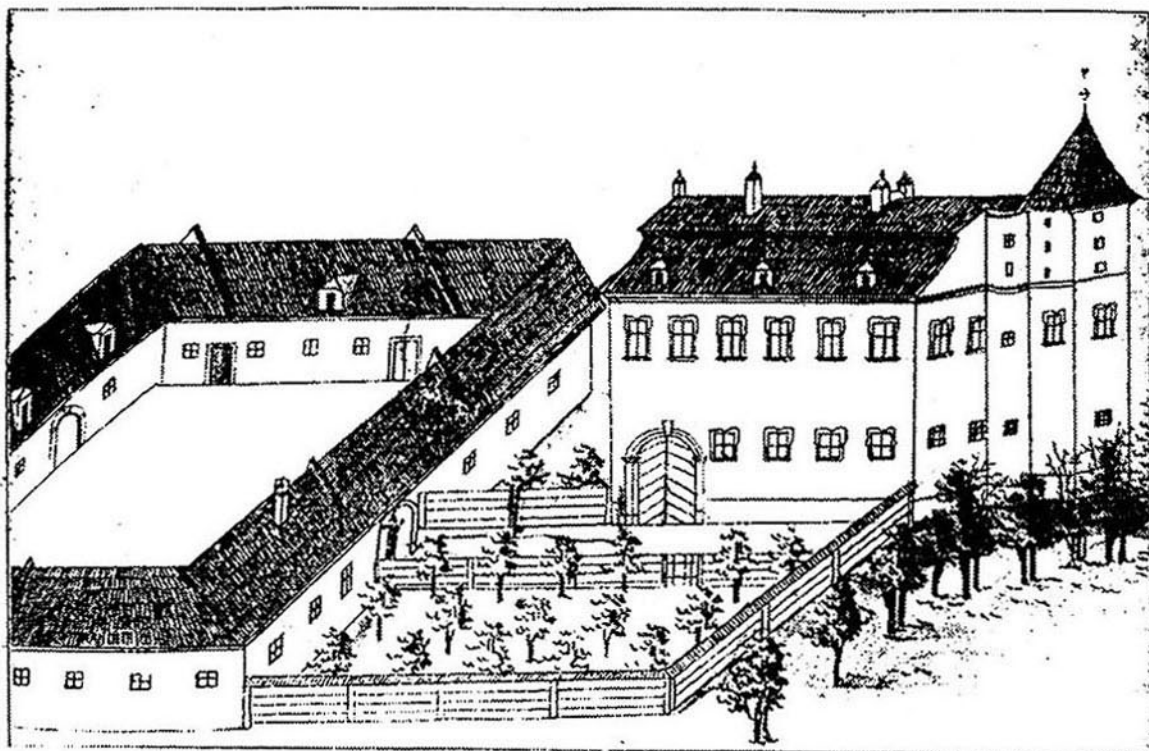


Celkový pohled na zámek (foto: K. Glogar)

Od pánů ze Zvole získal statek roku 1676 majitel nedalekého hradeckého panství Jan Kryštof z Pruskova. O dva roky později byl císařem povýšen do hraběcího stavu. Zajímal se mimo jiné také o koupi blízkého Starého Jičina, ze které nakonec sešlo. V Jeseníku se tento kavalír dlouho neohřál. Již roku 1683 totiž panství odprodal Anně Kateřině z Kochtic, vdově po císařském důstojníkovi Jindřichovi Rudolfovi z Wittenu. Wittenové náleželi mezi starou bavorskou šlechtu, v roce 1678 získali moravský inkolát (šlechtické obyvatelské právo – v podstatě státní občanství).



Zámek s rybníkem (foto: R. Jarošek)



Das Schloß in Deutsch-Jasník im Jahre 1817.
Nach einer Zeichnung des künstler Malers F. Kletensky.

Nejstarší známé vyobrazení zámku z r. 1817 od Fr. Kletenského

Jindřich Rudolf se vyznamenal v různých válečných šarvátkách, nakonec však padl v bojích proti Francouzům ve Španělském Nizozemí. Za zásluhy manžela císař povýšil vdovu společně se dvěma pozůstalými dětmi v roce 1688 do stavu svobodných pánů (baronů).

Majitelka, vdova Wittenová držela Jeseník až do roku 1691, načež statek společně s dalšími statky Chudobin a Vilémov předala svému synovi Rudolfu Kryštofovi, svobodnému pánovi z Witten. S novým majitelem přišel do Jeseníka prototyp energického, nábožensky založeného barokního šlechtice. Jeho osobní život však nebyl příliš jednoduchý. Za manželku pojal hraběnku Marii Eleonoru Krystinu Berchtoldovou, která ale již roku 1693 zemřela a dcery odešly do kláštera. Rudolf Kryštof se oženil podruhé, vzal si vdovu Marii Filipinu Arnoštku, svobodnou paní z Andlern. Jejich manželství zůstalo bezdětné. Když proto majitel Jeseníka v roce 1733 umíral na svém dalším zámeckém sídle v Chudobíně, dědicem svých panství učinil nevlastního syna Františka Reinholda z Andlern. Éra barona z Wittenů v Jeseníku byla poměrně dlouhá a zanechala po sobě v obci trvalé stopy. Nejvýznamnější z nich byla barokní přestavba zámku v roce 1728, která však nebyla za jeho života úplně dokončena (majitel panství sídlil převážně na zámku v Chudobíně nebo ve svém paláci v Olomouci). Zamýšlel k jeseníckému kostelu přistavět kapli svého patrona svatého Rudolfa. Také tento plán ztroskotat. Výrazem snah o povznesení hospodářského výnosu panství se stal nově založený dvůr Wittenberg. Baron z Wittenů byl v roce 1708 císařem povýšen do hraběcího stavu a roku 1712 jmenován

krajským hejtnem v Olomouci. Štafetu vyhlášeného rodu Wittenů nyní převzala rodina Andlernů. Nevlastní syn zesnulého František Reinhold obdržel od císaře v roce 1737 říšský hraběcí stav a spolu s ním právo připojit ke svému znaku a jménu erb a jméno vymřelých Wittenů. V roce 1752 dostavěl kostel v obci - jeho znak a znak manželky, svobodné paní z Clam se dodnes nachází nad vchodem do kostela. František Reinhold zemřel již v roce 1766 a zanechal po sobě dceru a dva syny. Jeseník nejprve dědil starší z bratrů Rudolf z Andlern-Witten, ještě téhož roku jej však postoupil mladšímu Františku Filipovi. Jeho smrtí rod Andlernů-Wittenů vymřel v mužské linii a dědictví přešlo na neteř Marii Annu, provdanou hraběnku z Gilleis. Ta však již v roce 1800 zámek Jeseník s panstvím prodala hraběnce Marii Walburze, hraběnce z Truchsess-Zeilu, která vlastnila nedaleký zámek Kunín.

Neobyčejná žena náležela k nejvzdělanějším v celé rakouské monarchii. Udržovala čilé kontakty s největšími vzdělanci tehdejší Evropy, ráda a často cestovala. Ve svém zámku v Kuníně založila po vzoru německých filantropických ústavů zvláštní školu, na které sama vyučovala a ve které získávali své vzdělání talentovaní chlapci z jejího panství. Mezi žáky nechyběl malý František Palacký, syn luteránského učitele z Hodslavic a pozdější Otec národa. Nezapomeňme ani na to, že do nedalekého Dolního Vražné hraběnka umístila na faru svého věrného spolupracovníka Johanna Schreibra, pronásledovaného pro své pokrokové názory. A byl to právě on, kdo k zájmu o přírodovědu přivedl malého Johanna Gregora Mendla.



Hraběnka Truchsessová však na zámku v Jeseníku nikdy trvale nesídlila, ale často tam zajížděla na krátké pobyty v přírodě a vyjíždky. Roku 1809 statek pronajala svému dalšímu spolupracovníkovi Georgu Schindlerovi. Ten začínal v Kuníně jako učitel, později se stal kancelistou a sekretářem hraběnky. Jeho syna Gustava si hraběnka vybrala také za svého dědice, po jeho smrti pak určila jeho nástupcem dalšího z bratří Friedricha Emila Schindlera. Chlapec se však Jeseníku nemohl nikdy ujmout, neboť statek musel být pro ohromné dluhy odprodán. Z této doby pochází nejstarší vyobrazení zámku od fulneckého malíře Františka Kletenského. Na nepřilíhající kresbě vidíme ještě barokní zámek z doby Wittenů s vyběhající rohovou věží, která byla brzy zabudována do stavby.

Zámek od hraběnky odkoupil Valentin Laminet, rodák z Bavorska, který si získal respekt jako lékař ve Fulneku za epidemii v průběhu napoleonských válek. Od císaře byl povýšen do šlechtického stavu a jmenován krajským lékařem v Opavě. Také on jesenícký statek pronajal svému zeti Klettemu z Klettenhofu. V roce 1831 přichází zámek do rukou další mladé povýšenecké rodiny. Syn podplukovníka císařské armády a majitele zámku Všechnovice Franz Hubert, rytíř z Weyershofenu, společně se svou manželkou zámek přebudovali v podstatě do dnešní podoby. Za přestavby byla do hmoty zámku zabudována nárožní věž a stavba tak získala dnešní pravidelný tvar. Popis zámku z roku 1833 hovoří o pěkném, pevně vybudovaném objektu. V přízemí se nacházely tři vrchnostenské pokoje, velká kuchyň a další komory pro slou-

žící či spíše. Schodištěm se návštěvník dostal do prvního patra, kde se nacházelo osm panských pokojů, kuchyň a několik kabinetů. Za zámek byla ovocná a zeleninová zahrada a skleník.

Noví majitelé nebyli v obci příliš oblíbeni a již v roce 1835 zámek odprodali francouzskému šlechtici Emanuelovi Juliu Rogerovi de Rosequier, markýzi de Miremontovi. Jeho rodina zámek vlastnila až do roku 1848, kdy jej odprodala a jeho novým vlastníkem se stal Maxmilián Viktor, hrabě de la Fontaine und d'Harnoncourt-Unverzagt. Tito šlechtici se na zámku dlouho neohřáli a již roku 1851 jej prodali vídeňskému velkoobchodníkovi Ferdinandu Zinnerovi. Když jej roku 1862 zastihla ve Vídni smrt, dostal se zámek do vlastnictví vdovy Pauliny Zinnerové, rozené Wägenerové. Ta po své smrti v roce 1892 zámek Jeseník odkázala své neteři Saroltě Wägenerové, provdané za Heinricha, rytíře von Cischini. Majitelka zámku zemřela v Jeseníku roku 1940, zámek však odkázala zeti své dcery Heinrichu, šlechtici von Stecher. Když ten za války padl na ruské frontě, zanechal po sobě vdovu Hildegardu, dceru novojičínského textilního továrníka Preisenhammera a tři děti.

Osudy zámku po válce příliš zajímavé nejsou a řadky o něm by měli psát ti povolanejší.

Zámek (číslo popisné 1) je veden jako nemovitá kulturní památka č.r. 8-1598.

PhDr. Jaroslav Zezulčík

Okresní vlastivědné muzeum v Novém Jičíně

Návrh obnovy zámeckého parku v Jeseníku nad Odrou

Z historických podkladů, které by se vztahovaly přímo k jeseníckému parku, se bohužel mnoho nedochovalo. Z r. 1817 pochází veduta, na které je patrný ovocný sad za zámek a stromořadí vedoucí od zámku po hrázi rybníka. V nejstarším popisu zámku z r. 1833 je stručná zmínka o zámecké zahradě, kde se má za zámek nacházet ovocná a zeleninová zahrada se skleníkem. Tomuto popisu odpovídá i mapa z r. 1833, na které je patrná okrasná část zahrady před zámek. Užitková zahrada byla rozsáhlejší než zmíněná okrasná část a rozkládala se za zámek a kolem dvoru. Za těmito úpravami pravděpodobně stojí Marie Walburga, hraběnka z Truchsess-Zeilu, majitelka také sousedního kunínského panství. Její velký zájem o zahradní umění a ovocnářství určitě velmi ovlivnil zahradní úpravy jeseníckého parku. Jesenícký zámek se stal častým cílem hraběčiny vyjížděky na koni hlavně v letních měsících. V souvislosti s parkovými úpravami se bohužel nedochovaly přímé doklady o její činnosti na jeseníckém zámku. Z analogií můžeme soudit, že k úpravám asi docházelo, i když zřejmě však v menší míře, než tomu bylo u kunínského zámeckého parku.

Další změny parkových úprav vyčteme z mapy z r. 1880, ze které je patrné, že se již nejednalo o užitkovou zahradu, ale o okrasný park, který se rozkládal na podstatně větší ploše než tomu bylo na mapě z r. 1833.

Z jeho kompozice je znát vliv anglického krajinářství, střídání stromových skupin s volnými travnatými plochami a s hustou sítí cestiček organických tvarů. Před



Parter zámku, asi kolem roku 1900

(foto: archiv Okr. vlast. muzea v Novém Jičíně)



Okolí zámku ze zadní strany (foto: P. Malíková)

zámkem je jakýsi nástupní rondel a stromořadí, oddělující zámek od okolní cesty. Tyto podstatné parkové úpravy se jistě týkají pozdějších majitelů zámku, mezi kterými byli - Valentin Laminet šlechtic z Arzheimu, Emanuel, markýz Miremont a nelze opomenout rod Harnoncourů, kteří zde umístili sochu sv. Huberta.

V současnosti se park i zámek nacházejí v dosti žalostném stavu. Prakticky zámek ani park neplní funkci, jakou by si zasloužily a jakou jistě v historii úspěšně plnily. V porostu lze rozpoznat některé původní kosterní dřeviny - vzrostlé exempláře dubů, lip, javorů, které jsou z většiny znehodnoceny vyvětvením z důvodu expanzivního náletu. Původní keřové patro zde prakticky vymizelo. Dva přestálé exempláře platanů bude zřejmě nutné, vzhledem k jejich špatnému zdravotnímu stavu, z bezpečnostních důvodů odstranit. Středem parku probíhá cesta, která dále pokračuje hrází rybníka. V dnešní době je často využívána těžkou mechanizací. Samotná dubolipová alej na hrázi je ve svém staří ve stavu, který nutně vyžaduje odborná péstební opatření.

Celkový pocit „zaniklé slávy“ parku jen podtrhuje opuštěný podstavec sochy sv. Huberta z 19. století.

Za hlavní důvod k obnově považují opětné zpřístupnění parku lidem, oživení části historie, která si to jistě zaslouží. V návrhu obnovy nelze opomenout zmíněný historický vývoj parku. Nemůžeme však nebrat ohled i na současné potřeby a situaci. Zvláště pokud je k dispozici tak málo podrobnějších historických podkladů.

Protože se jedná o poměrně malý park, je důležité zvážit každý detail, který se bude podílet na podobě

konečného stavu. Má základní představa obnovy spočívá v očištění celého prostoru od náletu, přestálých, poškozených a nevhodných dřevin. Nechat znovu vyniknout původní kosterní dřeviny a z náletu využít vhodné jedince jako budoucí kosterní i výplňové stromy. Dále dát prostor nově založeným travnatým plochám převážně lučního charakteru s jarními efemerami ve stinných partiích a jen soliterně použít vhodné zvolené taxony keřů. Představují si pohledy zarámované kmeny stromů vystupující z volné travnaté plochy, otevřené výhledy na zámek, rybník a obnovenou cennou dubolipovou alej. Umožnit lidem se zde zastavit, sednout si, dívat se. Pro dokreslení celého prostoru považují za důležité vrátit sochu sv. Huberta na její původní místo v parku.

Všechna navržená opatření mají navodit pocit přírodě blízkého prostoru, nekonkurujícího okolní krajině a jen dokonale zpracovanými technickými prvky (např. mlatové cesty, kamenné obruby, lavičky...) upozornit na přítomnost člověka.

Obnovu zámeckého parku v Jeseníku nad Odrou řeším v rámci diplomové práce na Mendlově zemědělské a lesnické universitě, ústavu Zahradní a krajinné architektury v Lednici na Moravě. Celý projekt konzultuji mj. s Okresním vlastivědným muzeem v Novém Jičíně, Správou chráněné krajinné oblasti Poodří a Obecním úřadem v Jeseníku nad Odrou.

Pavčina Malíková, studentka V. ročníku

Zámecký park je nemovitou kulturní památkou (č. r. 8-1598/2).

Wittenberg

Jméno tohoto sídla nenalézáme ani v Hosákově Historickém místopisu země Moravskoslezské ani v soupisu zaniklých osad na Moravě. Lidová tradice dosud živě uvádí, že krčma zde měla špatnou pověst. Nakonec prý dvůr vyhořel, krčma byla zrušena a inventář i zbytky byly stavení rozebrány...

Tak uvádí svůj příspěvek „Zaniklá osada Wittenberg“ dr. Adolf Turek ve Vlastivědném sborníku okre-

su Nový Jičín, svazek 32 z roku 1983. Pro čtenáře z něj vybíráme to podstatné a doplňujeme jej fotografií místa, na kterém se nacházel.

Prvně je Wittenberg zmiňován v děkanské matrice valašskomeziříčské v roce 1691, náležel k faře Jeseníka. V následujících majetkových převodech se vesnička neuvádí. O její existenci však svědčí jiné zprávy. Hned roku 1697 se uvádí, že k jesenícké faře náleží

Jeseník, Blahutovice, Polouvsí a Wittenberg, v jesenických matrikách (od roku 1709) nalézáme zprávy o křtech dětí osadníků z Wittenbergu. Již od roku 1710 však není výslovných zpráv o osadnících, a to ani v pozemkové knize a zdá se tedy, že už v polovině 18. století zde stála jen krčma s dvorem, který obdržel roku 1771 jesenické domovní číslo 112. Dvůr jako takový je doložen při popise celého panství v roce 1733 – tehdy se tam chovalo pouze 8 dojných krav, 13 jalovic a dva býci, v roce 1750 bylo u dvora 65 3/8 jiter rolí, dvě jitra pastvin, 1 7/8 jiter zahrad a „Malý les“ o 53 jitrech složený ze samých jedlí. Zdejší výčep odváděl panství 18 zlatých roční činže. Dle popisu z roku 1833 vypadal dvůr následovně: *Budovy dvora, vystavěné z tvrdého materiálu na mírně vyvýšenině půl hodiny cesty jižně od Jeseníku uprostřed panských polí v trochu písčité půdě, ale s dobrým výnosem všech obilnin kromě pšenice, byly spojeny mříží a dvěma branami. V jedné budově byly byty drába a šafáře - tento je třeba opravit - velká volská stáj, kolny a stodola, druhou budovou je nově zřízený ovčín pro 800 ovcí. Louky jsou malé, ale dobré, pastviny zúrodněné. Dvůr je vhodný pro ovčáctví, a byl také proto vybudován. Z lesíka se těží jen stavební jedlové dříví pro vrchnost při osmdesátileté obmýtní době.*

Dvůr obhospodařovaný tehdy v režii vrchnosti byl roku 1843 opět pronajat několika zájemcům a je zakreslen jako samota i na speciální mapě z roku 1844, na generální mapě z roku 1869. Na některých jiných mapách z té doby uveden není.

Ze sebraného materiálu a z kolísání názvu (Wittenau – 1697, 1710 a 1714, Wittenberg v letech 1691 – 1818, Wittendorf 1737 – 1792 a v 19. století jako Wittenhof) plyne, že Wittenberg jako osada zaniká už v 18. století. Obyvatelstvo vsky na vrchnostenské půdě bylo většinou sociálně slabé, převážně německé. Již koncem 18. století zde byl určitě jen dvůr s krčmou, po roce 1860 jen myslivna. Zánik dvora a odchod posledních obyvatel spadá do období r. 1880

– 1884, kdy v soupisu domů v Jeseníku je u č. 112 poznamenáno, že „bylo zrušeno“.



Místo u polní cesty vedoucí pod Hůrkou, kde stával Wittenberg (foto: R. Jarošek)

Na závěr se opět odeberme do světa dohadů a nepodložených zvěstí, které dávají vzniknout pověstem. V kronice obce Jeseníku nad Odrou uvádí jednu z nich S. Weigel:

Na takzvané Volské cestě, která vedla k Novému Jičínu a Bartošovicím, ležela pod Hůrkou na hranici území německé obce Jeseník osada, která se skládala ze svobodného statku a hostince. Pojmenovali ji Wittenhof a vyprávělo se, že prý je pozůstatkem vesnice, která se tam kdysi rozkládala a jejíž obyvatelé pomřeli na mor, načež pak toto místo zaniklo.

A tak z dřívější vsky a později hospody se dvorem, které bývaly odpočinkovým místem pro pohaněče hověziho dobytka po tzv. Volské cestě čili Volové hučnici vedoucí zhruba po hranici katastrů Hůrky a Jeseníka, zbylo jen dnešní pomístní jméno Vítovsko.

Dle výše uvedeného příspěvku Dr. Adolfa Turka upravil R. Jarošek.

Preklad pověsti S. Weigela Zdeňka Prostějovská.

Spolkový život v obci

Zřejmě nejbohatší spolkový život v obci byl za období německých rodáků. Žili zde řadu generací a tehdejší tradice a zvyky tito lidé, které většinou živila jejich půda, ctíli a dodržovali. Byly to příležitosti ke společným setkáním a při nich pak právě spolky nesměly chybět často jako organizátoři i nositelé těchto tradic. Zajímavou tradicí měla Jízda okolo osení – dá-li se takto přeložit německé označení Saatrit. Během Velikonoc objížděli slavnostně oblečení sedláci na vyzdobených koních svá pole a navštěvovali statky a chalupy v obci s poselstvím Vzkříšení. Před příchodem postní doby probíhalo v obci tzv. Vodění medvěda, masopustní průvod a pochovávaní basy. Tragické válečné události a jejich důsledky však toto období ukončily.

S příchodem nových českých osídlenců přicházejí rovněž jejich zvyky a obyčeje. Z té doby jsou dochovány unikátní filmové záběry z valašských bálů v obci.



Historický snímek z jarního Saatritu - před r. 1945 (día: archiv Jeseníku nad Odrou)

Je škoda, že krásné kroje, které v té době se při podobných společenských událostech běžně nosily, dnes už nejsou k vidění.

Za vlády tzv. Národní fronty, která měla jakýsi politický monopol nad tehdejší společenským a spolkovým životem, působily v obci některé organizace, které již zde dnes nenajdeme – např. Pionýr, který dále působí na republikové úrovni a jistě nepatří k nejmenším. Mnohé z nich však fungují dodnes a k obci neodmyslitelně patří. Vždyť podzim by nebyl podzimem bez tradiční výstavy zahrádkářů a nedělní odpoledne by byla nepřírozně tichá nebýt nadšeného povzbuzování diváků na mačích odehrávajících se na fotbalovém hřišti tělovýchovné jednoty Slavoj.

V nových celospolečenských poměrech po roce 1989 vznikají opět nové spolky, do té doby v obci nepůsobící. Český svaz ochránců přírody, jehož poslání vyplývá již z názvu, Rodáci usilující o obnovu kulturního dění, vzdělání a venkovských zvyků, Junák a řada dalších.

Jsou tu však i neformální skupiny obohacující místní společenské dění – pravidelně se scházejí senioři, děti z mateřské školky, které se svými učiteli pracují na projektu „Na vlastních nohou“ a jejichž obrazy si kupují lidé daleko za hranicemi naší vlasti.

Obec se prostřednictvím svého úřadu snaží jejich činnost každoročně podporovat finanční částkou vyčleněnou z rozpočtu. Další pomoc směřuje k některým regionálním organizacím, jejichž služeb a nabídek obec využívá nebo by je mohla potřebovat v budoucnu. Vždyť dětská centra pro postižené, charity, stanice pro záchranu živočichů, to všechno jsou zařízení, které v regionu mají své místo.

V obci jsou ožiovány dřívější zvyky – žáci základní školy obnovili tříkrálové vinšování a jarní vynášení Zimy (Smrtky či Mařeny). Podruhé se v tomto roce bude konat zmíněné vodění medvěda a masopustní průvod a na Velikonoční neděli projede obcí průvod jezdců na koních...

A tak pozvolna vzniká pestrá a rozmanitá občanská společnost. Pro toho, kdo umí pozorovat, je to nesmírně zajímavý proces. Vzniká totiž po dlouhé době ne z rozhodnutí nějakých vládních úřadů, ne z povinnosti a prospěchu, ale ze svobodné vůle občanů v podmínkách obnovující se demokracie. V nich pak slova jako komunikace či partnerství získávají znovu svůj obsah a kvalitu.

Snad nejvýstižněji toto snažení vyjadřuje úryvek z letáku kampaně pro neziskový sektor, která probíhá již třetí rok a jejímž cílem je podpora občanských iniciativ: „Nezříkejme se odpovědnosti za to, co se děje kolem nás. Každý může něco nabídnout.“

Občanská sdružení působící v Jeseníku nad Odrou a přidružených obcích:

Bayerův odkaz, Český svaz ochránců přírody, Český svaz včelařů, Český svaz zahrádkářů, Junák, Klub rodáků a přátel Jeseníku nad Odrou, Myslivecké sdružení Hubert Jeseník nad Odrou, Myslivecké sdružení Hůrka, Myslivecké sdružení Luha, Sdružení dobrovolných hasičů Blahutovice, Sdružení dobrovolných hasičů Hůrka, Sdružení rodičů a přátel školy při Základní škole v Jeseníku nad Odrou, Tělovýchovná jednota Slavoj a Tenisový klub Jeseník nad Odrou.

Lumír Kuchařík, Ing. Karel Glogar

Pomístní názvy

Dnešní Jeseník nad Odrou byl po staletí obcí, kde žili převážně obyvatelé německé národnosti. Po jejich odsunu po druhé světové válce byla obec dosídlena novými českými osadníky a začala si pozvolna vytvářet novou identitu. Jedním ze znaků, který dokládá, že si lidé zde našli svůj domov jsou pomístní názvy – tedy pojmenování částí krajiny. Odborník se z nich může dozvědět mnohé o podobě dřívější krajiny, o majetkové držbě pozemků, o významných událostech a podobně. Pro obyvatele mají však jiný a možná větší význam. Nejenže podrobněji vymezují to či ono místo, slouží k orientaci, ale také rovněž spoluvytvářejí vztah k místu, k něčemu dobře známému a blízkému, k domovu.

Je zřejmé, že u historicky českých vsí je členění katastru obce pomístními názvy velmi podrobné, původ názvů je mnohdy již nesrozumitelný, zato svědčící o kráse a pestrosti jazyka. Dvě uvedené mapky jeseňnického katastru nabízí možnost zajímavého srovnání dvou etap v historii obce – německé (stav pravděpodobně před druhou svět. válkou) a současné, české.

K německé mapě uvádíme orientační překlad vybraných názvů:

Katastr Jeseníku (Deutsch-Jassnik) byl členěn na čtyři základní čtvrtě – Krátká čtvrt' (*Kurzviertel*), Dlouhá

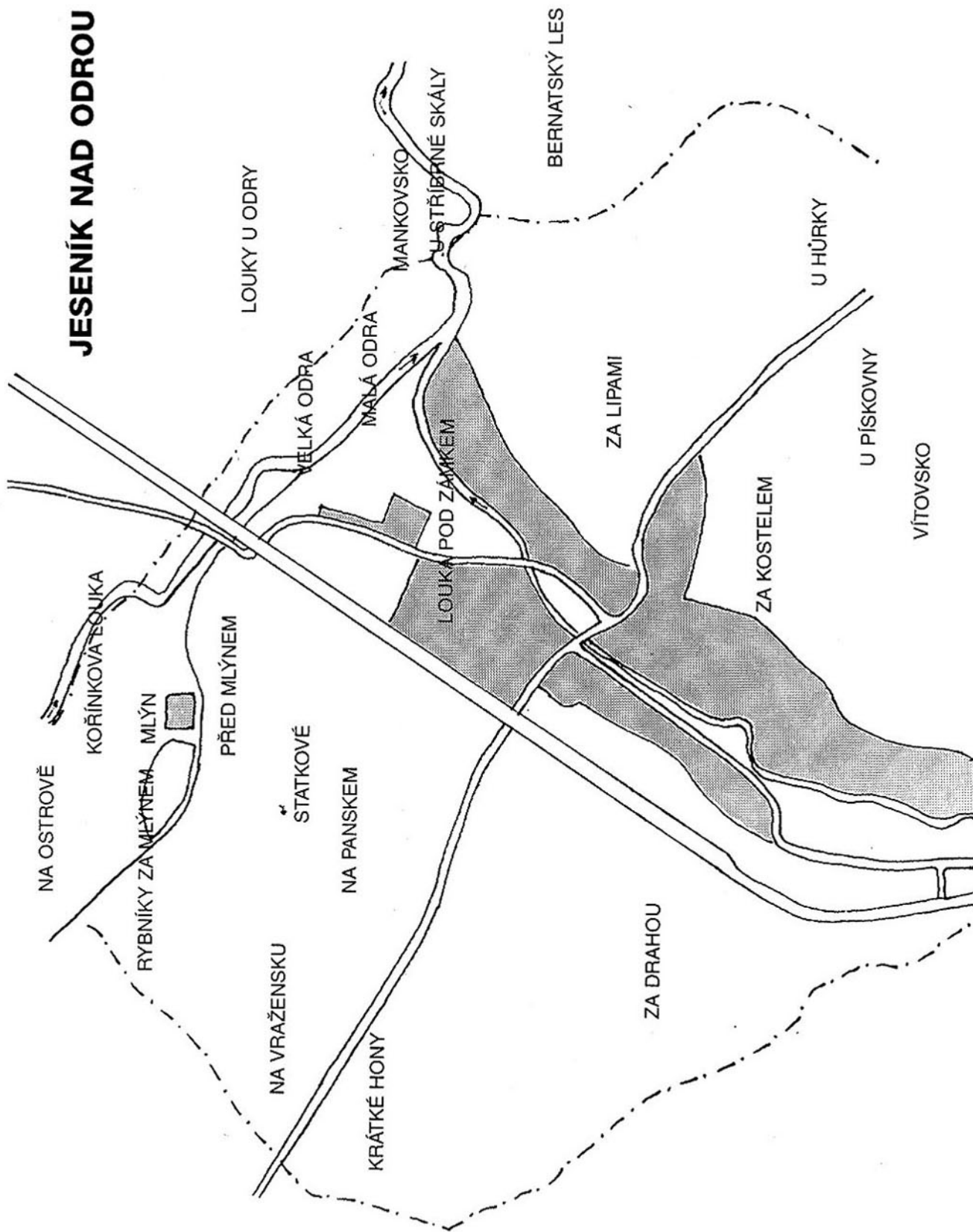
čtvrť (*Langviertel*), Kapličková čtvrt' (*Kapellenviertel*) a Kostelní čtvrt' (*Kirchenviertel*). Z řady míst vybíráme některá – samozřejmě je zakreslen zámek se zámeckým rybníkem a sochou sv. Huberta, dále parní mlýn (*Dampfmühle*) s náhonem a dnes již neexistující mlýnskou cestou (*Mühlweg*). Název Erlenwald svědčí o olšovém lese nacházejícím se na místě dnešních rybníků u mlýna. Souběžně s Mlýnskou cestou vedla přes železniční trať a kolem pramene (*Quelle*, ten je však zakreslen pravděpodobně nepřesně, neboť se nachází blíže trati) směrem na Hraníční louky (*Grenzwiesen*) Panská alej (*Herrschaftliche Alee*). U silnice do Vražného stál větrný mlýn a v polích jižně od něj se nacházel Švédský kámen (*Schwedenstein*). K zaniklým místům patří dále kaplička (*Kapelle*) u Zadního plotu (*Hintern Zaun*) na severovýchodním okraji obce, další větrný mlýn jižně od vsi a další.

Dnešní názvy navazují na své německé předchůdce jen ojediněle (např. Louky u Odry – *Oderwiesen* či Vítovsko - *Wittenberg*) a vycházejí samozřejmě hlavně z dnešní topografie.

Uvedený stav si nedělá nárok na úplnost a uvítáme jeho doplnění. Bude jen dobře, když pomístních názvů bude přibývat...



JESENÍK NAD ODROU





Pověsti

Zborcená hřbitovní zeď

Ve výmolu zarostlém křovím a stromy, v polích na hranici mezi Jeseníkem a Dolním Vražným, v místech zvaných „Na hranici“ se kdysi oběsil sedlák. V tmavé noci ho přinesli do jeho domu. Mrtvolu táhli přes práh, aby zlí duchové zůstali venku. O půlnoci se na starém hřbitově u kostela konal pohřeb. Hrob se měl nacházet u hřbitovní zdi, kde se dříve nacházela márnice, jen několik kroků od kamenného kříže. Mrtvý ale nenašel v hrobě klidu a v noci jeho duch proletěl hřbitovní zdi a zborčil ji. Toto ničení se opakovalo vždy po té, co byla zeď opravena. Říkalo se, že dírou v hřbitovní zdi vylétává z hrobu čert...

O dvou ševcovských dcerkách

V Jeseníku, v domě číslo 23, bydlel před mnoha lety švec a ten měl dvě dcery. Byly odvážné a velmi rády tancovaly. Když se vracely před půlnoci z muziky domů, volaly vždycky při vstupu do světnice na verpánek: „Verpánku, toč se a my se budeme točit

taky!“ Ten se hned roztočil a obě rozpustilé dcerky s ním tančily než hodiny odbily půlnoc. Teprve pak byl v domě klid.



Kresba: J. Zelený

Písemná paměť Jeseníku nad Odrou

Archivy. Zdánlivě depozitáře mrtvého papíru. Ve skutečnosti písemná paměť, ožívající studiem v badatelných a vydávající svědectví o dávném životě našich předků, jejich láskách, utrpeních, slastech či strastech, každodenních problémech. Každá obec naší republiky má takto uložené archiválie v podobě jednotlivých archivních fondů v příslušném archivu. Zatím co matriky do roku 1900 lze studovat ve Státních oblastních (případně Zemských) archivech, podobně jako lze nahlédnout do písemností zde uložených velkostatků, zbývající archivní fondy ve vztahu k obcím jsou uloženy ve Státních okresních (Městských) archivech.

Písemná paměť jedné z nejstarších lokalit Poodří a novojičínského okresu, Jeseníku nad Odrou, je uložena jak v Zemském archivu Opava, tak ve Státním okresním archivu v Novém Jičíně. V Opavě kromě zmíněných matrik můžeme studovat archivní fond Velkostatek Jeseník n.O. Obsahuje zlomek písemnosti z let 1650 -1857, neboť mnohé archiválie vzaly za své za války na konci roku 1945. I tak tu nacházíme pozemkové a sirotčí knihy, výtahy z Moravských zemských desek, korespondenci k zadlužení statku. Nejcennější písemností fondu je Urbář panství z roku 1650.

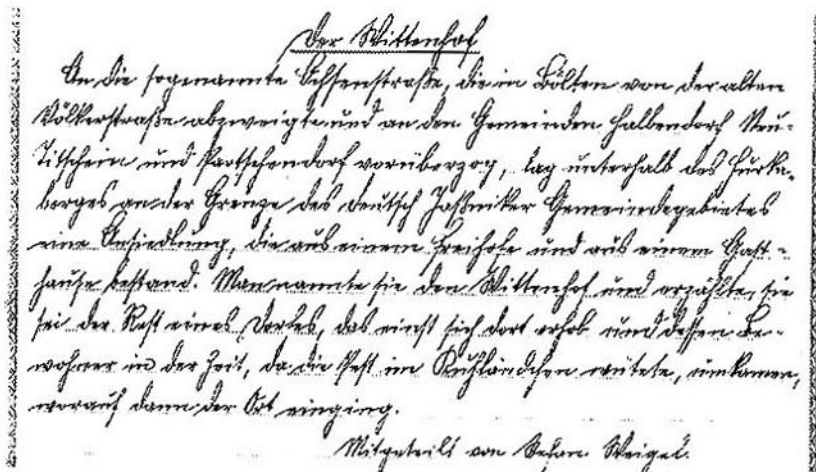
Ve Státním okresním archivu v Novém Jičíně se dochovala rovněž celá řada archivních fondů. Jedná se především o fondy škol, které v Jeseníku nad Odrou existovaly.

V písemnostech německé obecné školy z let 1773-1945 nacházíme katalogy a protokoly triviální školy 1781-1795, soupis dětí školou povinných 1773 -1856, spisy týkající se školného a platu učitele 1787-1856, souvislou řadu katalogů 1885-1945. O školní

správě vypovídají písemnosti Místní školní rady 1877-1938. Nejzajímavější jsou knihy zápisů z jednání 1877-1931. Cenné jsou rovněž písemnosti fondu - Škola pro zemědělská povolání 1923-1944 se školní kronikou 1925-1941 a popisem budovy bývalé české menšinové školy z roku 1938, za okupace zabrané pro účely německé výše uvedené školy pro zemědělská povolání. Je to vlastně jediná zmínka o existenci zdejší české menšinové školy, neboť její písemnosti se nedochovaly. Pro studium hospodářských dějin obce je zajímavý fond Záložna kampelička 1888-1951.

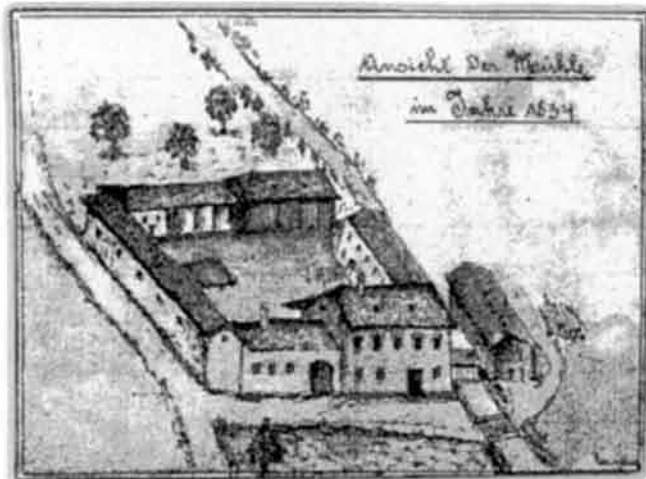
Z písemností samotného archivu obce Jeseník nad Odrou se dochovalo jen torzo z let 1749-1943. Zajímavá je především kronika 1920-1943 (viz. ukázka textu) retrospektivně zaznamenávající historii k roku 1749. O hospodaření obce vydávají svědectví obecní účty 1783-1846. O dění v obci nás informují zápisy o schůzích zastupitelstva 1919-1943. Pro studium nejnovějších dějin slouží písemnosti fondu Národního výboru.

Karel Chobot



Dolní (dříve Tillův) mlýn a bývalá úzkorozchodná dráha

Historie dnešního Dolního mlýna, který byl svého času největším na Kravaňsku začíná roku 1692, kdy Rudolf Christoph hrabě z Witten nechal postavit severně od obce u řeky Odry nový panský mlýn. Ještě v téže roce tento „Nový rybníční mlýn“ odkoupil Thomas Till (či Tiel?) z Nového Jičina za 300 zlatých rýnských a mlecí povinnost pro poddané. V majetku rodiny Tillů již mlýn zůstal.



Nejstarší pohled na mlýn z roku 1834
(z kroniky obce Jeseníka 1920 – 1943)

V roce 1844 byl mlýn rozšířen o pekárnu a po dvou letech byl instalován parní stroj o výkonu 25 k (asi 18,4 kW), snad první v okolí. Zvyšující se provoz v mlýně později vyžadoval spolehlivé a výkonné spojení s nádražím v Suchdole nad Odrou. Majitel zvolil variantu postavit úzkorozchodnou dráhu s animálním provozem. Dráha o rozchodu 710 mm byla postavena roku 1872 v délce 4,05 km. Vycházela ze mlýna při levé straně silnice (dnešní vzrostlá alej), vedla k rozcestí, kde uhnula vlevo (mezi dnešními břázkami před zastávkou autobusu) obloukem na vlastní most přes řeku Odru. Po 50 m překřížila silnici do Mankovic a sestoupila pod inundační most hlavní dráhy v jejím km 229,9. Pokračovala podél ní přes okresní silnici u přejezdu a podél silnice vedla až ke skladišti kusového zboží ve stanici Suchdol. Zde se překládalo uhlí a obilí pro mlýn. Od skladiště byla roku 1882 postavena 415 m dlouhá odbočka přes silnici do továrny na rybí konzervy firmy Warhanek. Možná tehdy vznikla i odbočka do nových skladů firmy Till u silnice. Pro kotelnu a pekárnu ve mlýně se vozilo ostravské uhlí a levné obilí nakupované až v Haliči. Z mlýna se vozila na nádraží mouka a chleba. Úzkorozchodka používala na veškerý náklad dvouosý nízkostěnný typ se sklopnými bočnicemi, rozvor 1,25 m, délka přes spřáhla 3,9 m, hmotnost loženého vozu 2,5 tuny. Patrně všech 24 kusů vyrobila firma Schustala v Kopřivnici.

Po dráze se dováželo obilí do prostorných skladů a z těch po povrchovém očištění do obilních sýpek. Tyto bylo v roce 1891 významně zvětšeny a sestávaly se tehdy ze šesti velkých skříní z nichž každá mohla

pojmout 10 vagonů obilí. Konečné třídění probíhalo na třídíči, loupacím stroji, kartáčovacím stroji, magnetovém stroji a dalších.

Samotné mletí se provádělo částečně na válcových stolicích a částečně pomocí francouzských mlecích kamenů. Vedle toho byla také rok od roku zvětšována a modernizována pekárna chleba. Za nového majitele Josefa Tilla mladšího byl v roce 1883 instalován nový parní stroj o výkonu 120 k, ležatý dvouválec od První brněnské strojirny.



Dnešní vstup do mlýna (foto: R. Jarošek)

O rok později přibýlo dynamo pro osvětlení a také telefon ze mlýna na nádraží do Suchdolu. Roku 1900 zřídili ve mlýně elektrárnu pro mlýn, úzkorozchodku a odběratele v okolí. Ke staršímu dynamu 11,5 kW/110 Vss (jinde je uváděno 450 V) přistavěl 2x65 kW/500 Vss pro drážku a pro ostatní uživatele 2x220 V. Električna byla vyvedena ze mlýna po trolejovém vedení úzkokolejky k rozcestí u Odry, odkud šla jedna samostatná větev do obce Jeseník, a po úzkokolejce další k nádraží v Suchdole, kde končila ve velké nárazové baterii. Z ní vycházely dvě větve o napětí 220 V pro nádraží a pro Suchdol.

Při elektrizaci úzkorozchodky byla částečně změněna trasa dráhy. Opustil se podjezd pod inundačním mostem u řeky Odry a nová trasa podcházela hlavní trať klenutým podjezdem místní cesty v km 230,1. Vyhnula se tak zaplavovanému území a měla zde vyšší podjezdnou výšku pro trolej, avšak nevýhodné ostré oblouky a stoupání. Trolej na širé trati měla výšku 4 m nad kolejí a v podjezdu jen 3 m. V „Technické zprávě“ z roku 1900 je zmíněna i elektrická lokomotiva váhy 3 tuny, rozvor 0,86 m, délka 2,76 m s jedním elektromotorem o 15 k, dovolená rychlost 3 m/s (necelestých 11 km/hod.). Pamětníci uvádí v posledních letech provozu dvě různé lokomotivy – malou „nákladní“ (nejspíš onu původní) a větší „tramvaj“.

Největším stavebním objektem na trati byl most přes Odru se třemi poli o celkové délce 24,5 m. Ještě roku 1922 nechal majitel mlýna postavit nové stejnosměrné vedení (2x220 Vss) přímo přes Odru do obce



Pohled vraty na nádvoří mlýna, r. 1892 (ze sbírky M. Leštinského)

Mankovice, ale již s výslovným upozorněním, že tato oblast je určena pro soustavnou a všeužitečnou elektrifikaci. Po vybudování elektrárny v Třebovicích v Ostravě v roce 1935 bylo také postaveno spojovací vedení do Přerova a tím se elektrárna mlýna Till stala nadbytečnou.



Novější el. lokomotiva „tramvaj“ u vjezdu do mlýna, asi před r. 1930 (dia: archiv Jeseníka n.O.)

V roce 1919 mohl mlýn semlít denně 30 tun obilí v kvalitě srovnatelné s nejlepšími mlynářskými výrobky. Zde vyráběný chleba byl vynikající jakosti a byl rozeslán drahou do všech stanic císařské dráhy.

Kombinovaný provoz mlýna, pekárny a elektrárny byl asi až do 30. let úspěšný a výnosný. Po přepojení mlýna a okolí na novou elektrickou síť nestačila již

samotná úzká dráha elektrárnu ve mlýně uživit a v roce 1935 byl elektrický provoz do Suchdola zastaven. Celá dráha byla zrušena a sнесena. Jen v Suchdole zůstala část kolejí a na zbytku kolejiště zůstal ruční provoz pro rybárnu Warhanek až do roku 1948. Doprava pro mlýn a pekárnu byla nahrazena automobily.

Posledním majitelům mlýna Hugovi a Hermanu Tillovým se mlýn nepodařilo udržet, přestože byl při elektrifikaci roku 1935 zmodernizován (např. rozšířen o malou pilu). Synové Josefa Tilla mladšího již údajně neměli schopnosti svého otce. Těžko dnes říci, nakolik úpadek mlýna způsobila změna obchodních vztahů a dopravních vazeb po rozpadu Rakousko-uherské monarchie. Něco zavinila hospodářská krize a všeužitečná elektrifikace. V roce 1937 (nebo 1938) poslední Tillové mlýn prodali, říká se také, že jej majitel prohrál v kartách, a odstěhovali se k příbuzným do Vídně.

Nový majitel německé národnosti udržel mlýn v provozu a pozbyl jej až po roce 1945 při odsunu. Následovala celá řada provozovatelů mlýna – Olomoucké mlýny, Moravskoslezské mlýny... Mlýn s vybavením z roku 1935 mlel až do roku 1982, kdy objekty zničil a poškodil požár. Mlýn ve své původní velikosti přestal existovat a dnes je z něj zachována jen menší část. V roce 1982 koupila mlýn společnost DUMÁT, s.r.o., dnes veřejná obchodní společnost.

Zdeněk Melík, L. Kuchařík (od r. 1945)

Trasa úzkorozchodné dráhy je zakreslena v německé mapě v kap. Pomístní názvy (pozn. red.)



Příroda v okolí obce

Část katastru obce spadá do chráněné krajinné oblasti Poodří (dále CHKO Poodří), jejíž hranice je vedena po místních komunikacích z Vražného přes střed obce, dále do Hůrky a Bernartic nad Odrou.

CHKO Poodří je mokřadním územím, které zahrnuje především nivu Odry a části navazujících zvýšených teras. Pro své mimořádné hodnoty byla zařazena do sítě mezinárodních mokřadů v rámci Ramsarské konvence.



Památný strom „Jesenický dub“ (foto: R. Jarošek)

Na základě přírodních hodnot se území oblasti člení, podle zákona č. 114/1992 Sb., o ochraně přírody a krajiny na 4 zóny. Nejcennější 1. zóna se zároveň nejpřísnějšími ochrannými podmínkami zahrnuje území přírodní památky Meandry Staré Odry (viz. níže) a dále Jesenický díl (též Bernartský les, Bernartický les, Malý les a jinak). Druhou zónu tvoří zbývající pravidelně zaplavovaná část nivy Odry s trvalými travními porosty, třetí zóna je především orná půda a zastavěné území obce včetně areálu Dolního mlýna se nachází ve čtvrté zóně. Zastavěné území Jeseniku nad Odrou je do CHKO Poodří zahrnuto celé.

Přírodně nejhodnotnější části krajiny si zasluhují zvýšenou územní ochranu. Zákon na ochranu přírody a krajiny umožňuje vyhlásit tato území např. jako přírodní rezervace, přírodní památky a podobně.

V chráněné krajinné oblasti Poodří je „nejčerstvější“ z nich přírodní památka Meandry Staré Odry, která se nachází na hranici katastrů Mankovic a Jesenika nad Odrou (na loukách pod železniční tratí, naproti Jesenického rybníka).

Kategorie „přírodní památka“ je skutečně výstižný, neboť jde památku přírodního charakteru - staré meandrující a dnes z velké části zazemněné koryto Odry s množstvím periodických tůní i jednotlivých trvalých tůní. Periodické (vysychavé) tůně patří k přírodně nejhodnotnějším mokřadním biotopům, a to nejen v chráněné krajinné oblasti Poodří. Během rozlivů vody z Odry nebo tání sněhu se naplňují vodou, kterou si pak podrží po řadu týdnů často až do léta, kdy vyschnou.

Tyto zvláštní životní podmínky vyhovují některým druhům rostlin a živočichů jako jsou drobní korýši – zábronožky, mokřadní měkkýši a někteří další bezobratlí, z nejnápadnějších a zároveň vzácnějších druhů rostlin je to např. žebratka bahenní.

Mnoho z těchto lokalit bylo v minulosti zavezeno, často při zemědělském hospodaření na loukách. Jednou z nich byla i tůň, která se nachází osamoceně v lukách nedaleko řeky východně od Meandry Staré Odry. Tato byla využita při vodohospodářských úpravách Odry jako místo, kde se mohla trvale uložit nadbytečná zemina. V rámci péče o krajinu Správa CHKO Poodří v minulém roce zajistila odtěžení částí návozu a alespoň v omezeném rozsahu obnovení původní tůně. Její další vývoj a osídlování rostlinami a živočichy bude předmětem sledování v dalších letech.

Dalším důvodem pro vyhlášení přírodní památky jsou původní břehové porosty, které se vyznačují velkou druhovou pestrostí listnatých dřevin, nevyskytují se zde žádné nepůvodní druhy. Vytvářejí poměrně úzký pás v lukách a jsou věkově rozrůzněné. Nápadné a názorné je srovnání těchto bývalých porostů, už zdáli výškově i barevně různorodých, s jednolitým pásem vrb, který tvoří současné břehové porosty Odry. Okolní, každoročně zaplavované louky vytvářejí přírodní ochranné pásmo chráněného území. Jen pro zajímavost – územím prochází hranice mezi Moravou a Slezskem.



Nově vyhloubená periodická tůňka (foto: R. Jarošek)

Zajímavou geologickou lokalitou je pravobřežní terasový svah Odry podél Malého lesa až k Bernarticím



Výchoz veřovických vrstev slezské jednotky v nárazovém břehu Odry (foto: R. Jarošek)

nad Odrou. Říční eroze vedla k seřiznutí terasy a vytvoření strmého svahu s množstvím drobných morfologických tvarů. Na jeho utváření se kromě nejvýraznější eroze Odry uplatňovala též zpětná eroze na pramenech, hloubkové vymílání drobnými toky, dešťový ron. Pestrá geologická stavba a podmáčení paty svahu (vyústění

Porubské brány) zapříčinilo vznik četných sesuvů. Výrazným antropogenním tvarem jsou úvozy lesních cest.

Všechny tyto procesy postupně vytvořily dnešní dynamický a místy až nepřehledný reliéf. Probíhají doposud, o čemž svědčí i drobné aktivní sesuvy.

V místech ohybu Odry, na severozápadním okraji Malého lesa, jsou boční eroze Odry odkryty předkvartérní sedimenty slezské jednotky (godulský vývoj, těšínský příkrov). Jedná se o černošedé, místy jemně slídnaté jílovce veřovických vrstev (druhořory, sp. křída). Místy se nacházejí polohy šedých střednězrnných pískovců. Dále po toku jsou v pravém břehu odkryty další menší výchozy.

Malebnost místa podtrhuje i dokonale vyvinuté meandry Odry, které kontrastují s upraveným korytem Luhy. Odra v těchto místech mění v pravém úhlu svůj směr a na celém našem území dále teče k severovýchodu.

Památný strom „Jesenický dub“ byl vyhlášen Správou chráněné krajinné oblasti Poodří v roce 1994. Mohutný trojkmenný soliter dubu letního roste vedle fotbalového hřiště v centru obce. I přes odhadované stáří 250 let je, kromě několika prosychajících větví, v dobrém zdravotním stavu.

Radim Jarošek, Miroslav Kosňovský
Správa CHKO Poodří

Bernartický les

Lesní hospodaření má v Poodří staletou historii. Lužní porosty jsou v nivě Odry přirozeným společenstvem a až do středověku pokrývaly téměř souvisle celý její povrch. Se vznikem prvních osad ve 13. století docházelo k jejich postupnému klučení, a tak se z původního souvislého luhu dochovaly do dnešních dnů jen jednotlivé lesní komplexy. Vypravme se nyní po stopách jejich historie. Průvodcem nám bude ing. Emil Hošek, CSc., který se tímto tématem podrobně zabýval. V tomto čísle zaměříme svou pozornost hlavně na lesy v katastru Jeseníka nad Odrou.

Z historického hlediska jde v Poodří o lesy dvojího druhu. Jsou to jednak bývalé lesy velkostatkářské a jednak lesy ostatní, jež byly dříve v držbě obcí, církevních obročí a především soukromníků.

K lesům velkostatkářským zde možno, při určité velkorysosti pohledu, počítat lesy bývalých majitelů velkostatků: Jeseník nad Odrou, Nový Jičín, Kunín, Bartošovice, Nová Horka, dále statky Studénka, Jistebník a Polanka připojené k panství Raduň a Polanský les patřící Dobroslavcům.

Tyto majetky, vyjma velkostatku Kunín, zasahují do Poodří jen svými okrajovými částmi a lišily se často do značné míry od ostatních lesů např. svou dřevinnou skladbou. Rovněž jejich obhospodařování byla z tohoto důvodu věnována jen omezená pozornost.

Ostatní lesy je možné označit spíše za lesy drobné, mezi nimiž je část lesů původních a část druhotných, založených až dodatečně umělou cestou zhruba v polovině minulého století.

Lesy v katastru Jeseníka nad Odrou byly součástí majetků velkostatků Jeseník nad Odrou a Nový Jičín.

Velkostatek Jeseník nad Odrou

K majetku patřila vždy jen nepatrná výměra lesů (asi 13 ha), což representovalo sotva 5 % celé výměry majetku. V jeho režii hrálo vždy první roli zemědělské hospodaření. Majetek patřil původně pánům ze Zvole, kteří jej v roce 1676 prodali baronům Proskau. V 18. a

19. století se majitelé velmi rychle střídali, až koncem 19. století přišel majetek do rukou Zinnerů, po nich jej získala Karolina Cischini. Dekretem prezidenta republiky č. 12/1945 byla její držba konfiskována.

Zpráv o lesním hospodářství se dochovalo velmi málo. Ve služební instrukci z roku 1830 se uvádí, že lesní službu na majetku koná zámecký personál, který rovněž pečuje o myslivost. Les byl v tehdejší době už hodně přemýcen a neposkytoval téměř žádné palivo, jenom něco užitkového a stavebního dříví, které se těžilo důsledně v zimě.

Velkostatek Nový Jičín, komplex Bernartický les

Tvoří dnešní Malý les (Jesenický díl nebo též jen Bernatský les), porost zvaný Oderský mlýn (porost ve svahu nad cestou jižně od Lesního mlýna) a část zvaná Bořina a Bařina (především terasový svah východně až severovýchodně od Lesního mlýna - směrem k dnešním Bařinám).

Lesní komplexy byly součástí panství Žerotinů a po vykoupení od Jana Žerotina v roce 1558 se město Nový Jičín samo stalo majitelem stejnojmenného panství. Pro účast na českém povstání mu byl majetek v roce 1621 zabaven a císař Ferdinand II. jej daroval semináři při jezuitské akademii v Olomouci. Po zrušení řádu v roce 1773 přešla držba do rukou Tereziánské akademie ve Vídni a v roce 1933 byl nadační majetek převzat do správy Ministerstva školství a národní



osvěty. Po druhé světové válce byl rozhodnutím Ministerstva zemědělství dne 22. září 1950 postátněn, a to podle zákona č. 142/1947 Sb. Následně byla plocha lesa o výměře 51,0753 ha, která patřila k Bernartickému lesu, vykoupěna podle zákona č. 48/1948 Sb.

Z pozdějších pramenů vyplývá, že uvedené komplexy tvořící Bernartický les měly v 18. století dvojí charakter.

V Oderském mlýně a severní části Jesenického dílu převažovala kmenovina s jedlí s menší příměsí listnáčů. Jedle tu byla obhospodařována toulavým způsobem, což značně pomáhalo jejímu udržení i rozšíření. V první pol. minulého století zde zvedli holou seč s následující umělou obnovou sítí a později sadbou, takže kolem roku 1860 se tu objevil určitý podíl smrku a malá příměs habru, osiky a břízy. Jedle byla stále dominantní dřevinou.



Lesní porost na Stříbrné skále (katastr Bernartic)

Větší část lesa (asi 38 ha), hlavně v jižní části Jesenického dílu, byla obhospodařována jako pařezina při krátkém obmýti 20 let, kde drtivě převládala osika a bříza a méně už lípa, dub a další listnáče. Ojediněle se objevil smrk a borovice. Po stránce věkové byla situace velmi neurovnaná - porosty 1 - 20leté tvořily více než dvě třetiny celé výměry. Nejstarší porost se nacházel na severozápadním okraji Jesenického dílu o výměře 7,10 ha, šlo o velmi řídkou jedlovou kmenovinu s malou příměsí dubu starou 110 let. Celkově byly ostatní jedlové porosty v důsledku dřívějších toulavých těžeb řídké (zakmenění jen 0,4 - 0,8, a proto se stávaly málo odolnými, především proti větru. V roce 1861 se přistoupilo k plánovitému hospodářské úpravě lesa, jejímž autorem byl místní polesný Karel Hörler.

Zařizovatel zavedl dvě základní hospodářské skupiny, a to kmenovinu s obmýtím 100 let a střední les s obmýtím pařeziny 30 let. Účelem hospodaření u kmenoviny bylo uvést porosty do náležitého stavu a u středního lesa bylo sledováno převedení těchto porostů na kmenovinu. Tento úkol se hned po roce 1861 začal plnit. Les byl rozdělen na řadu pruhů, které byly postupně holosečně těženy. Geometrická síť se v lese udržela s nepatrnými změnami dodnes.

Podle dochovaných map se dá dokázat, že les byl s celým velkostatkem zařizován v letech 1884, 1890, 1905, 1914 a 1924. Zachoval se však jen poslední hospodářský plán z roku 1930, jehož autorem byl profesor lesnické školy v Hranicích František Jíra. Veškeré porosty v lese řadil do hospodářské skupiny kmenoviny s obmýtím 100 let. V plánu se oproti stavu z roku 1861 konstatuje ohromný nárůst smrku na úkor ostatních dřevin, jak vyplývá z následující tabulky, která je doplněna i stavem v roce:

	Rok	Rok
Zastoupení dřevin v (%)	1861	1930
Smrk	1,3	89,4
Jedle	27,8	0,7
Bor	1,0	1,6
Modřín	---	1,2
Dub	7,6	1,9
Javor	---	0,3
Jasan	---	1,3
Habr	1,5	0,2
Lípa	2,5	0,1
Osika	24,5	0,1
Bříza	26,4	0,5
Jíva	7,4	---
Olše	---	2,7

Zařizovatel uvádí, že smrk, který tu umělou cestou nahradil dřívější smíšené, většinou listnaté porosty, je tu málo vhodnou dřevinou a zejména na vlhčích půdách je málo odolný proti větru, takže se nedá očekávat, že by jeho porosty dočkaly obmýtní doby 100 let. Na jeho místě by měly být zaváděny původní dřeviny, nevyjímaje jedli. Dále se tu měl protěžovat dub, jasan, jilm a javor, z měkkých dřevin pak lípa, topol a částečně i olše. Tyto dřeviny se měly nejen zavádět, ale i podporovat výchovnými zásahy.

Podle tohoto plánu se hospodařilo až do roku 1939, i když v roce 1938 část majetku připadla do tzv. Sudet, zatímco převážná část lesů velkostatku zůstala v protektorátě. V průběhu druhé světové války utrpěly porosty mýtní těžbou naholo i mýcením mladých částí značné škody. Neprováděly se žádné probírky, plochy vytěžené před rokem 1939 nebyly zalesňovány.



Po roce 1945 byl lesní komplex Jesenický díl zestátněn a začleněn pod Severomoravské státní lesy, Lesní závod Frenštát pod Radhoštěm. V současné době jsou vlastníkem převážně většiny porostů Lesy české republiky, s.p. – Lesní správa Frenštát p.R. Dřevinná skladba se začíná pomalu měnit. Kmenoviny smrku byly ještě před nedávnem kupodivu poměrně kvalitní, až v devadesátých letech se jejich stav podstatně zhoršil vlivem sucha a následně kůrovcem, patrné byly i škody způsobené větrem. Protože smrk ztepilý je v chráněné krajinné oblasti Poodří považován dle zákona č. 114/1992 Sb., o ochraně přírody a krajiny za tzv. nepůvodní dřevinu, je v pláněm Lesním hospodářském plánu předepis max. obmýtní těžby. Následné zalesňování je uskutečňováno sazenicemi

listnáčů. Bohužel těsně před vyhlášením chráněné krajinné oblasti Poodří byly některé lokality na svazích k Odře zalesněny smrkem. Je však předpoklad, že přibližně do třiceti let bude tento lesní komplex větší listnatý. Pokud bude podobný trend i na jiných místech, sníží se zastoupení smrku v CHKO Poodří ze současných 14% na asi 4%.

Zajímavý je porost v lokalitě „Stříbrná skála“, kde běžné listnaté dřeviny doplňuje v CHKO Poodří velmi ojediněle se vyskytující buk lesní. Jedná se o několik mohutných, asi dvousetletých jedinců (viz. foto).

Ing. Emil Hošek, CSc.

*Ing. Miroslav Kosňovský, Správa CHKO Poodří,
text (od r. 1945), foto*

Zkusme to pěšky

Po zimě si naše tělo určitě zaslouží delší procházku zaslouží. Zkusme s námi jít po trase, na jejímž konci ční v krajině nepřehlédnutelný Starojický kopec se zříceninou stejnojmenného hradu.

Z Jeseníku nad Odrou vyrazíme nahoru kolem kříže „U lip“ a po silnici lemované jabloňovou alejí dojdeme až do Hůrky. Z plochého hřbetu se nám naskýtají výhledy na všechny světové strany: při pohledu zpět na prudké svahy Nizkého Jeseníku a průlomového údolí Odry pod Odrami s okrajem kostelem Jeseníku n. O. v popředí. Směrem vlevo k severovýchodu na Oderickou bránu, Bernartický (Malý) les a malebně umístěné Bernartice nad Odrou, před námi vystupuje 380m vysoký kopec Hůrka a vpravo se pak nabízí daleké výhledy k Hranicím na Moravě. V polích nedaleko pod kopcem Hůrkou si můžeme představit bývalou osadu, dvůr - Wittenhof... Mijíme budovy čerpacích stanic podzemních vod a úpravnu. Podzemní vody jsou zde upravovány a následně čerpány do vodojemu na Panském kopci a odtamtud rozváděny do okolních obcí.

V Hůrce, která patří k Jeseníku nad Odrou, si můžeme odpočinout na lavičce v nově upraveném parčíku, kde najdeme památník obětem havarovaného letadla.

Pokračujeme po silnici dále rovně směrem na Starý Jičín. U dřevěnice, která je jednou z posledních v okolí, odbočíme k hůreckému koupališti, dojdeme až na konec uličky a odbočíme vpravo pěšinou, která nás vede kolem

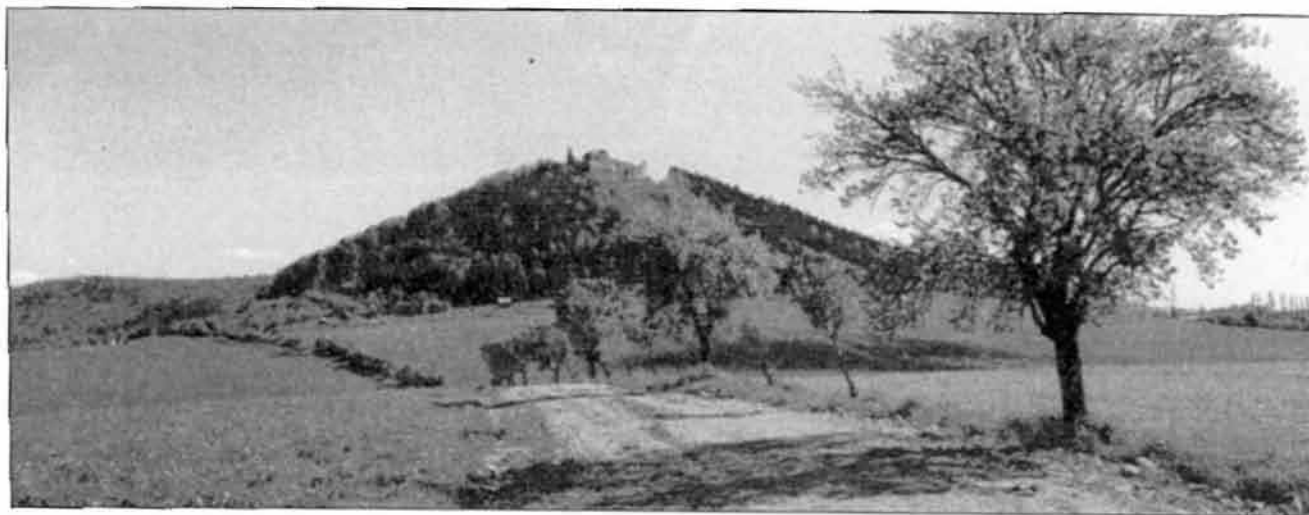
potoka Teplá (Teplica). Jdeme proti proudu potoka, který lemují mohutné lípy, olše a vrby až na bývalou, dnes málo užívanou polní cestu, která míří šikmo polem na úbočí Starojického kopce. Zdatnější mohou pokračovat přímo na hrad některou z pěšin vedoucích strmým svahem, ostatní mohou kopec obejít a využít běžně využívané přístupové cesty (žlutá turistická značka).

Námaha, kterou vynaložíme při výstupu na zříceninu, stojí za to. Prolézání hradu, již od 13. století významného opěrného bodu Kravařska, návštěva hradní věže s restaurací a popovídání si s lidmi ze Starojické historické společnosti, která má zčásti „na svědomí“ turistické oživení hradu, to jsou jen některé z možností, které vrchol Starojického kopce skýtá. Mimořádným zážitkem jsou panoramatické výhledy na všechny strany – Moravská brána, Oderské vrchy, Hostýnské vrchy, Beskydy a Podbeskydí jako z ptačí perspektivy.

Cestou zpět se můžeme zastavit u starojického kostela, prohlédnout si nově zrekonstruované náměstíčko, kde však člověka, který citlivěji vnímá podobné stavební zásahy může napadnout staré přísloví, že „někdy méně bývá více“.

Před námi už je jen návrat zpět, buď stejnou cestou nebo po silnici směr Hůrka a Jeseník, kde jarní výšlap končí.

Lumír Kuchařík



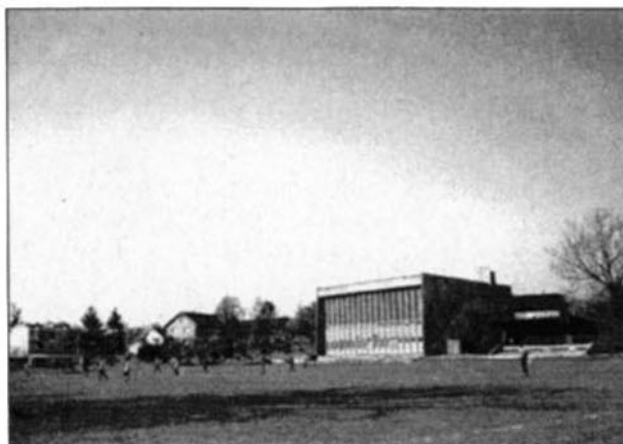
Ubytování v Jeseníku nad Odrou

Ubytování v Jeseníku nad Odrou můžete nalézt v turistické ubytovně TJ Slavoj, která se nachází ve sportovním areálu v centru obce. V ubytovně najdete společenskou místnost s televizorem a kuchyňku. Sportovní vyžití je možné v tělocvičně, herně stolního tenisu, na tenisových kurtech nebo fotbalovém hřišti, případně v krytém bazénu 13x7m, sauně nebo kuželně.

Za nocleh ve čtyř nebo šesti lůžkovém pokoji zaplatíte za jednu noc 130,-Kč, zůstanete-li dvě a více nocí pak 110,-Kč. Celodenní stravování v jídelně Agro Jesenícko nebo v Zámecké restauraci stojí 150,-Kč na den.

Informace:

TJ Slavoj tel.: 0656/739 020,
pan Machýček tel.: 0656/739 050 nebo
paní Růsková tel.: 0656/739 075.



Dálnice D 47 – ano či ne? (pokračování)

Přitom toto plánované rozšíření území CHKO Poodří schválila již v roce 1994 tehdy územně příslušná Obecní rada v Mankovicích i Městská rada v Odrách. Oprávněnost těchto snah dokládá připravované vyhlášení části Oderských rybníků za přírodní rezervaci a regionální biocentrum i fakt, že se po povodních v r. 1997 koryto řeky Odry mezi mostem u rybníků a Mankovicemi částečně vrátilo do přirozeného stavu, takže by mohlo obohatit území stávající CHKO Poodří. Proč i v tomto případě musí logické zájmy ochrany přírody a krajiny ustoupit nevratnému poškození krajiny a krátkozrakým zájmům člověka?

Stavba D47 protne několik plánovaných a územními plány schválených prvků územního systému ekologické stability. Mezi nejvýznamnější patří bezesporu regionální biokoridor vedoucí podél řeky Odry. U tohoto biokoridoru dojde k přerušení návaznosti břehových porostů pod uvažovanou estakádou vinou srážkového stínu. Nebude plánovaná estakáda nepřekonatelnou překážkou pro migraci vlhkostmilných suchozemských bezobratlých živočichů (např. plžů)?

V lužním lesíku na pravém břehu řeky Odry v místě křížení s D47 (a v místě uvažované estakády) MěÚ v Odrách v letošním roce vyhlásil nový památný strom „Topol černý u Čurdy“ (nejmohutnější strom na Odersku s obvodem kmene 668 cm).

V rámci výstavby dálnice D47 hrozí nebezpečí rozšíření nepůvodních druhů rostlin jako např. křídlatky japonské, netýkavky žlaznaté, celiku obrovského apod.

Na úpatí Nížkého Jeseníku (Veselského a Pohořského kopce) se nachází několik trvalých včelínů. Stavba i provoz dálnice D47 mohou znemožnit další chov včel v těchto lokalitách z důvodu možného přenosu škodlivin do včelích produktů.

Moravská brána je tahovou cestou stěhovavých ptáků. V trase budoucí dálnice mezi Bělotinem a Hladkými Životicemi je m.j. doloženo pravidelné hnízdění motáků pochopů, chrástalů a křepelek. CHKO Poodří je mezinárodně významným mokřadem a důležitou zastávkou na tahu bahňáků. Zpracovávaná projektová dokumentace D47 neobsahuje aktuální terénní pozorování a podrobně se nezabývá vlivem

stavby nebo provozu D47 na tah a hnízdění ptáků. Nemůže stavba či provoz D47 způsobit vyhynutí nebo oslabení populací ptáků v Moravské bráně?

Výstavbou dálnice dojde k přetnutí migračních cest lovné zvěře a tím ke znehodnocení stávajících mysliveckých honiteb (nedá se příliš předpokládat využívání tzv. „ekologických“ mostů či podchodů zvěři pro její plachost).

Těleso dálnice D47 naruší krajinný ráz přírodního parku „Oderské vrchy“, kterým bude mezi Mankovicemi a Suchdolem n.O. procházet. Na úbočí Pohořského kopce se chystá zřízení tzv. „Šimákovy“ naučné stezky m.j. s výhledy do Moravské brány (a na dálnici!), čímž dojde k jejímu znehodnocení.

Dálnice D47 negativně ovlivní dosavadní rekreační a lázeňské využití svého nejbližšího okolí:

D47 automobilovým provozem hygienicky (hlukem, prašností a exhaláty) znehodnotí rekreační oblast v Kletně (chatová osada na svahu přivraceném k budoucí dálnici, víceúčelová vodní nádrž s veřejným tábořištěm cca 200 m od budoucí dálnice).

Již jen pouhá existence dálnice znehodnotí nedávno vybudovaný komplex jódových sanatorií v Klimkovicích-Hýlově, a to i v případě, že se uskuteční tzv. tunelová varianta.

Ochranné pásmo dálnice (130 m na obě strany dálnice) znemožní jakoukoliv občanskou výstavbu nebo omezí rozvoj dotčených obcí v tomto území. Jedná se např. o obce Bělotín, Suchdol nad Odrou, Hladké Životice a Klimkovice-Hýlov.

Samota „U Čurdy“ (bývalý vodní mlýn u rybníka Cíp, kde se v minulosti uvažovalo o zřízení zemědělského muzea) bude enormně zatížena exhaláty, prašností, hlukem, stíněním a esteticky znehodnocena. Přitom se jedná o perspektivní lokalitu, která je využitelná pro agroturistiku.

Jen na úseku Bělotín - Stachovice je předpokládaný deficit mezi kubaturou násypů a výkopů 347388 m³ za předpokladu, že veškeré výkopy bude možno opět využít do násypů dálnice (což není reálné např. s ohledem na skryté orniční a podorniční vrstvy, které do násypů nelze použít). Chybějící násypový materiál

bude pro tento úsek dovážěn z kamenolomu fy. Hájek v Jakubčovicích nad Odrou. Přeprava surovin z tohoto kamenolomu se uskuteční nákladními automobily přes centrum města Oder, které je městskou památkovou zónou. Již současný průtah silnice I/47 přes náměstí je kritický a další nárůst nákladní automobilové dopravy tuto situaci ještě zhorší (exhaláty, prašnost, znečišťování vozovky, nebezpečnost silničního provozu, nevyhovující poloměry zatáček a jednosměrnost průtahu v centru města, ohrožení památkově chráněných objektů otřesy, zahlučenost centra při povodňových stavech). V případě realizace D47 bude nutno v předstihu vybudovat jako vyvolanou investici obchvat města Oder. Počítá se s těmito náklady nebo to bude opomenuto?

Silnice III/04734 a III/04735 z Oder na Mankovice a Vražné, po kterých je vedena značená regionální cyklotrasa „ODERSKO“, se změni v dálniční přivaděč a jako takový bude převedena na silnici II. třídy.

Jak stavba i provoz D47 negativně ovlivní ostatní dopravu?

Trasa D47 blokuje záměr plánované výstavby vysokorychlostní tratě (VRT - obdoba francouzského projektu TGV nebo německého ICE). Trasa VRT navrhovaná v projektové dokumentaci dálnice D47 je ne realizovatelná - na Odersku křížuje Emauzskou vodní nádrž a rybník Cíp. Není to opět důkaz preference silniční dopravy na úkor železniční dopravy?

Po výstavbě dálnice D47 dojde po určitou dobu k zanedbávání péče o ostatní regionální silniční síť z titulu přesunutí provozních prostředků do investic a údržby silničních úseků souvisejících s dálnicí.

Postupná výstavba dálnice tzv. „salámovou metodou“ způsobí těžce řešitelné dopravní situace. Pokud bude výstavba dálnice D47 postupovat od Ostravy a úsek Stachovice - Bělotín bude realizován mezi posledními, dojde do doby dostavby celé dálnice k vysoké koncentraci dopravy na Fulnecku a Odersku. Jak bude řešeno provizorní vedení dopravy v případě, kdy otevřené úseky dálnice od hranic s Polskem a od Ostravy navedou automobily např. ke Hladkým Životicím?

Stávající dopravní intenzita silniční dopravy ve směru Moravské brány (tj. na stávajících komunikacích I/48 a II/441) prozatím dosahuje cca 15 tis. vozidel/den, přičemž ekonomicky zdůvodnitelná a rentabilní pro výstavbu dálnice je dopravní intenzita 20 tis. vozidel/den. V dokumentaci uváděná prognóza zvýšení počtu automobilů v časovém horizontu r. 2020 vůbec nezohledňuje možnost převedení části přepravních výkonů (v osobní i nákladní dopravě) na železnici (na II. žel. koridor či na VRT). U výstavby D47 (a preference silniční dopravy před dopravou železniční) je nutno počítat s absolutním navýšením počtu vozidel z titulu tzv. „nasávacího“ efektu nové dálnice (zvýšením atraktivity pro silniční dopravu regionální i mezinárodní). V projednávané projektové dokumentaci D47 je prognózován rozdíl počtu silničních vozidel v roce 2020 mezi variantou bez dálnice a s dálnicí na 13 000 vozidel za den. Jaké budou „ekologické přínosy“ dálnice D47, když kalkulovaná úspora pohonných hmot (a tím i produkce exhalátů) bude „vyvážena“ větší atraktivitou komunikace a s tím spojeným abso-

lutním nárůstem počtu automobilů?

Jelikož tento stát neumí (nemůže nebo snad nechce?) zpoplatnit užívání dálnic pro mezinárodní kamionovou dopravu, vnucuje se myšlenka, komu bude D47 vlastně sloužit? Pokud pouze ostravské aglomeraci, nemůže být ekonomicky využita. Pokud mezinárodní nákladní přepravě, pak se vnucuje myšlenka, zda by nebylo vhodnější finance požadované na dálnici D47 investovat rozumněji? To platí i o předpokládaných dotacích z EU, které by mohly na Ostravsku daleko lépe posloužit k rozvoji podnikání a k vytvoření nových pracovních míst.

Jak tedy „ekologicky“ rozvíjet dopravu v Moravské bráně?

Řešení nabízí občanské sdružení s názvem Český a Slovenský dopravní klub (sdružující zástupce občanských sdružení a jednotlivce, kteří se zabývají vlivem dopravy na životní prostředí) v podobě „Alternativního návrhu koncepce rozvoje dopravních sítí České republiky do roku 2010“. Tento alternativní návrh, zpracovaný v roce 1998, vychází především z principů trvale (environmentálně) udržitelné dopravy a jako takový podporuje šetrné druhy dopravy a omezuje silniční dopravu. ČSDK v tomto alternativním návrhu pro území Moravské brány (a Poodří) navrhuje:

- dálnici D47 vůbec nebudovat,
- zrekonstruovat a dobudovat stávající rychlostní silnici R48 se severním obchvatem Frýdku-Místku po hranice s Polskem,
- u silnice I/47 dobudovat obchvaty Oder a Bílovce,
- větší péči věnovat modernizaci sítě silnic nižšího významu,
- co nejdříve dokončit modernizaci II. železničního koridoru,
- maximálně využívat železniční dopravu (zejména v mezinárodní nákladní přepravě, např. systém RoLa)

Jelikož se s tímto návrhem ztotožňují a uvažovanou plánovanou výstavbu dálnice D47 považují za nehorázné plýtvání prostředky daňových poplatníků, spolupracujeme spolu s oderskou pobočkou ZO ČSOP a s občanským sdružením Maká Odry na společných akcích zaměřených proti výstavbě dálnice D47.

Pokud budete chtít s uvedenými argumenty polemizovat, doplnit je nebo pokud se budete chtít přidat ke kampani proti dálnici D47, obraťte se na redakci POODŘÍ nebo na ostravskou pobočku Děti Země.

A až budete usedat za volant svého auta, zkuste si položit tyto otázky: „Musím tam vůbec jet?“, „Nemohu to vyřídít jinak nebo při jiné příležitosti?“, „Nedá se tam dojet zdravěji a rychleji pěšky, dojet na kole, vlakem nebo autobusem?“. Pamatujte, že ekologický automobil neexistuje (při jeho výrobě vzniká minimálně stejné znečištění, jako jeho provozem). Nechejme jej tedy jen pro velmi staré či zdravotně postižené lidi.

Předem vám děkuji za Vaše připomínky i případný zájem.

*Ing. Miroslav Husťák,
vedoucí ostravské pobočky Děti Země*

Kontakt: Děti Země Ostrava
Čs. armády 84
715 00 Ostrava-Michálkovice

Krajina nebo překladiště?

V polích pár desítek metrů za Novou Horkou směrem k Albrechticzkami a mošnovskému letišti má vzniknout megalomanské Distribuční centrum Mošnov (DCM). Jeho cílem je „integrace východního obchodu do obchodního systému západního světa“. Tento podnikatelský záměr rozpracovává firma Leo Minor, s.r.o. a zajišťuje přípravu pro územní rozhodnutí.

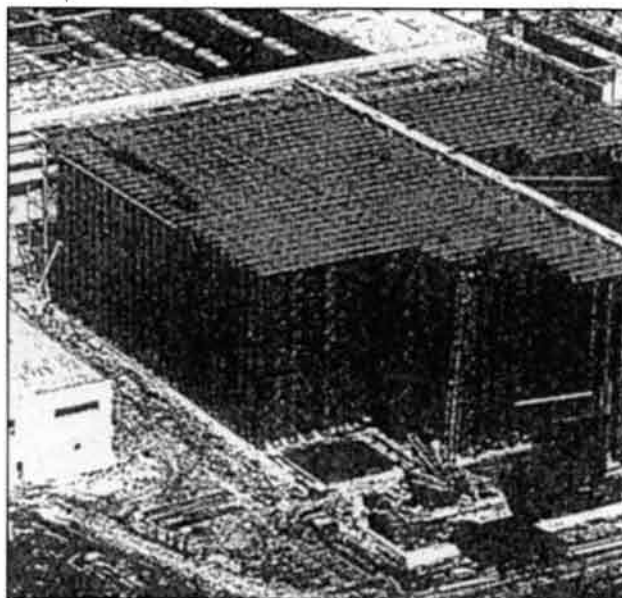
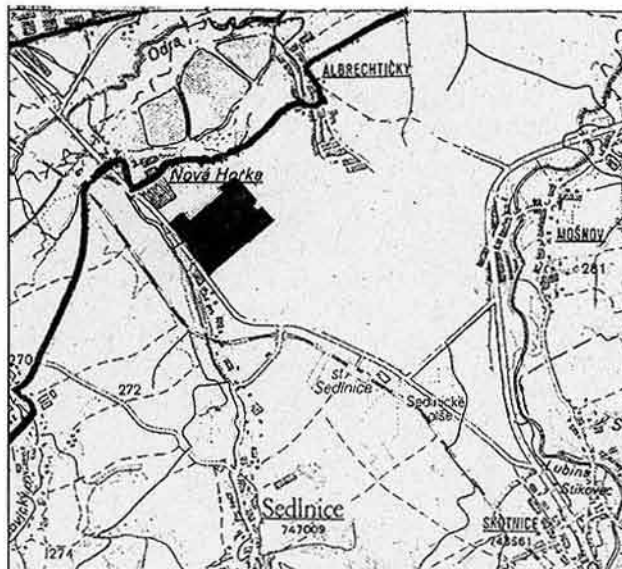
Pro ilustraci velikosti celého areálu jen několik čísel a jeho strohý popis: plocha areálu - 54 ha, z toho zastavěna sklady a jinými objekty 12,4 ha, výška skladů může dosáhnout až 26 m, ve skladech by mělo být až 120 000 palet zboží. Celé distribuční centrum bude oploceno a vnitřně členěno na blok skladů, obchodní činnost, železniční a automobilovou přepravu (bude vybudována nová železniční vlečka) a technické zázemí (energocentrum, vodojem atd.). Součástí bude hotel se zázemím... Dokumentační fotografie a obrázky jsou názornější.

Přeprava zboží bude hlavně kamiony a železnici. Sortiment skladovaného zboží bude různorodý, řízený poptávkou, především však nebude určen místním občanům, činnost distribučního centra bude zaměřena výlučně na velkoobchod. Provoz bude 16 hodin denně.

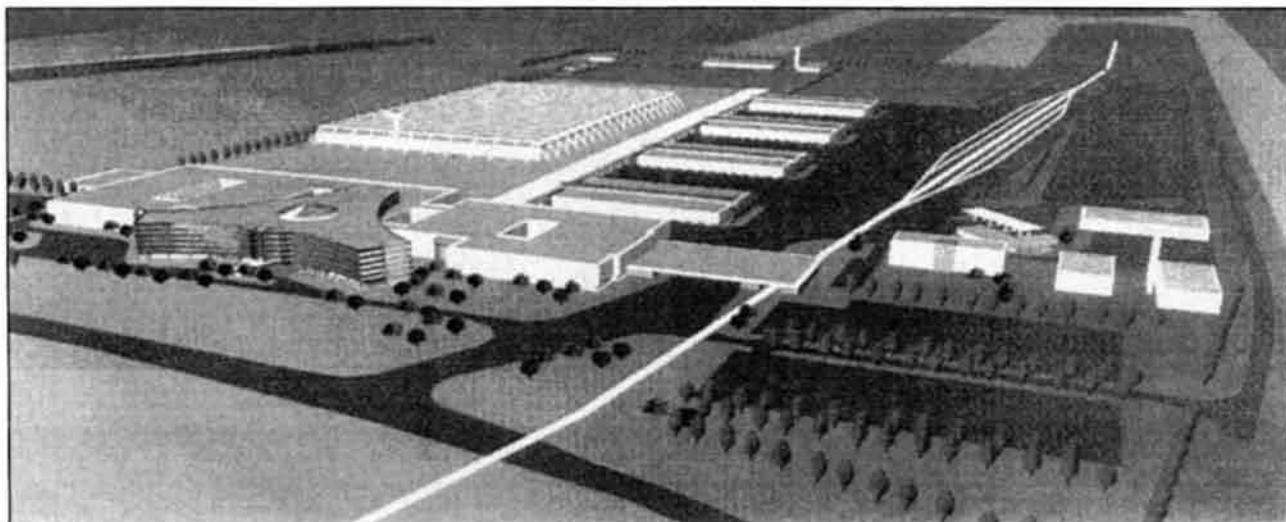
Že je to utopie, vzdálený výhled? - nikoliv úvodní projektová dokumentace je zpracována, zapracování do územních plánů okolních obcí a měst je realizováno, organizace a lidé jsou přesvědčováni, pozemky jsou koupeny ...

Lze se jen ptát komu může sloužit podobný projekt, jehož náklady na výstavbu budou miliardové. Určitě to nebudou lidé a krajina v Poodří. Naopak jde jen o vnější zájmy někoho jiného, někoho, kdo zde nežije, někoho pro koho je zdejší kraj jen výrobním prostorem, budoucím překladištěm tisíců tun zboží mezi východem a západem.

Vyrostle další monstrum, které tady bude čnít natvalo, místo krajiny tak postupně vzniká skladiště, další průmyslová zóna Ostravska. Pro koho bude takto zprůmyslněné Poodří zajímavé a přitažlivé, kdo bude chtít zde prožít svůj život? Ještě jednou si položíme otázku z úvodu - chceme krajinu nebo překladiště?



Radim Jarošek





Poznámky k vegetaci a květeně v povodí horní Odry

Jižní část pohorí Nizkého Jeseníku protékána řekou Odrou, od pramene pod Fidlovým kopcem u Kozlova až po okolí města Odry mezi Veselským a Pohofským kopcem, byla vždy ve starší přírodovědecké literatuře označována za geomorfologicky vymezené území Oderských vrchů. Pro společný geologický podklad celého pohorí Nizkého Jeseníku, který tvoří prvohorní horniny spodního karbonu zastoupené převážně kulmskými drobnými a břidlicemi (cf. Jarošek 1997) i obdobnou geomorfologickou stavbou staré, jen mírně vlněné náhorní plošiny s celkově pozvolným sklonem a poklesem nadmořské výšky k jihu, je i nejjihnější, relativně okrajová část zahrnutá k Nizkému Jeseníku. Samotný tok Odry s četnými přítoky rozčleňuje toto území na dílčí části dávno denudované staré paroviny, kterou na jihovýchodě ohraničují prudké zlomové svahy spadající do Moravské brány.



Orliček planý

Klimaticky (Quitt 1971) náleží zájmové území převážně k chladnějším okrskům mírně teplé oblasti (MT2 a MT3), pouze jižní část se nachází v teplejším okrsku MT7. V polohách s nadmořskou výškou přes 600 m n. m. v západním plochem a chladném okrsku (CH7) pramenné oblasti se uplatňují vyšší srážky. Pro zaříznutá údolí, zvláště situovaná k severu, jsou příznačné časté teplotní inverze.

Přes chybějící doklady o průběhu středověkého osídlení krajiny lze se jen domnívat, že na rozdíl od

sousedních oblastí Nizkého Jeseníku a přilehlé Moravské brány bylo osídlení zřetelně řídké a patrně více soustředěné do náhorních poloh. I když dnes zřejmě chybí doklady o vzniku původních, avšak v současné době již většinou zaniklých obcí (v průběhu 2. světové války osídlených německy mluvícím obyvatelstvem), lze se domnívat, že v náhorních polohách docházelo k trvalému odlesnění a využívání krajiny již od středověkého osídlení sousedních oblastí. Když po 2. světové válce došlo k vyčlenění rozsáhlého území pramenné oblasti Odry a jejího horního toku s řadou přítoků k výcviku vojenských jednotek, docházelo zde ke značným změnám v krajině, které se nesporně projeví i na původní vegetaci. S postupným zánikem obcí a s vystěhováním obyvatelstva již tak řídké osídlené oblasti téměř ustala běžná hospodářská činnost na odlesněných pastvinách, prameništích a údolních loukách a zcela zanikly dříve zakládáné polní kultury. Zdá se, že naopak v náhorních polohách pokračovala další etapa odlesňování. Rozsáhlé plochy plání a pastvin využívané k vojenským účelům byly ponechány samovolnému vývoji náhradní přirozené vegetace.

Nejen odlehlost řídké osídlené a spíše i jednotvárného území, ale zejména později obtížný přístup do Vojenského výcvikového prostoru Libavá byly v minulosti a zejména v posledních padesáti letech patrně hlavní příčinou i poměrně nízké přírodovědné prozkoumanosti této oblasti. V botanické literatuře jsou známy jen sporé údaje z okolí pramenné oblasti Odry od starších autorů, např. Hruby (1914), Laus (1933) a Otruba (1931, 1938). Zajímavá stanoviště rašelinných luk později dokumentovali Duda a Šula (1964) a poznatky o květeně z horního toku Odry publikovali Šula a Duda (1974). Z přístupnější východní části, vztahující se na Odersko v okrese Nový Jičín, byly výsledky floristického průzkumu z konce 60. a 70. let publikovány např. v příspěvcích Sedláčková (1969, 1974 a 1976-1978) a dokladový herbářový materiál je uložen v botanických sbírkách Okresního vlastivědného muzea v Novém Jičíně (NJM). Zvláště západní části Oderských vrchů se dotýkají publikované údaje výsledků floristického a fytoecologického výzkumu pracovníků Botanického ústavu ČSAV v Průhoních z konce 80. let, autorů Hrouda, Husová, Kopecký a Větvicka (1988) a Husová a Kopecký (1989). Sérii příspěvků o rozšíření horských, chráněných a ohrožených druhů, karpatských elementů a dalších zajímavých rostlin z květeny širšího území Nizkého Jeseníku včetně odkazů na veškeré literární údaje publikovali v posledních letech Duda, Opravil a Šula (1990, 1992-1997). Nejnovější výsledky výzkumu jediného dosud vyhlášeného chráněného území VVP Libavá - Smolenských luk - zveřejnili Kincl a Hradílek (1998).

Přestože je ve fyto geografickém členění ČR pramenná oblast a celý horní tok Odry v Oderských vrších součástí rozsáhlého fyto geografického okresu Českého mezofytika Jeseníckého podhůří - 75, jeví se z regionálního pohledu vegetačně odlišně západní, nejvyšší



položené území pramenné oblasti Odry a významnějších přítoků (Smolenský a Plazský potok a Radeška) od východní, členitější části, kde údolí Odry již tvoří zahloubené koryto, obklopené prudkými svahy a kde je údolní tok posílen významnými přítoky ze zařiznutých údolí (Libavský, Klikatý a Něžinský potok a Budišovka) s četnými pobočkami erozních rýh.



Klimaticky chladnější a vlhčí polohy přesahující 600 m n. m. severně od Kozlova a osady Zelený Kříž pokrývají na lokálně podmáčených a zrašeliněných půdách rozsáhlé komplexy smrkových lesů. Přes zásahy lesního hospodaření, místy jen s ojedinělým ponecháním buku lesního (*Fagus sylvatica*), odpovídá druhové složení smrkovým lesům s výskytem např. borůvky obecné (*Vaccinium myrtillus*), metličky křivolaké (*Avenella flexuosa*), pstročku dvoulistého (*Maianthemum bifolium*) a převládajících početných druhů kapradin, zvláště kapradě rozložené (*Dryopteris dilatata*) a papratky samičí (*Athyrium filix-femina*). Bohatě populace mechů a rašeliníků na četných podmáčených stanovištích naznačuje možnou inklinaci k přirozené podmáčené rohozcové smrčtině, i když její výskyt je v poměrně nízké nadmořské výšce spíše ojedinělý. Příznivé ekologické podmínky vodního režimu podmáčených až zrašeliněných půd a obohacení těchto lesů o mnohé horské prvky (oreofyty) dokládají izolovaný výskyt těchto přirozených smrčtin v okolí pramenné oblasti Odry. Z výrazných horských druhů jsou jen vzácně zachyceny plavuň pučivá (*Lycopodium annotinum*), vranec jedlový (*Huperzia selago*), čarovník alpský (*Circaea alpina*), kamzičnick rakouský (*Doronicum austriacum*), kýchavice Lobelova (*Veratrum lobelianum*) a sedmikvítek evropský (*Trientalis europaea*). S vyšší frekvencí jsou zde zastoupeny mnohé horské druhy často sestupující do podhorských poloh, např. bukovinec osladičovitý (*Phegopteris connectilis*), paprušník horský (*Lastrea limbosperma*), kokofík přeslenitý (*Polygonatum verticillatum*), vzácněji i žebrovice různolistá (*Blechnum spicant*) a třtina chloupkatá (*Calamagrostis villosa*).

Na úbočnicích svazích již mírně zaklesnutého údolí Odry (např. při ústí Radešky, Střelné, Libavského potoka a dolního toku Smolenského potoka), se v druhotných smrčtinách již častěji objevuje buk lesní (*Fa-*

gus sylvatica). V bylinném podrostě však zřetelněji převažují mnohé acidofilní druhy, často společně smrkovým lesům, např. borůvka obecná, šťavel kyselý (*Oxalis acetosella*), metlička křivolaká, papratka samičí a kaprad rozložená. Výraznější uplatnění biky hájní (*Luzula luzuloides*) dokládá mozaikový výskyt acidofilních bučin (*Luzulo-Fagion*), které se na úživnějších půdách svahových poloh střídají jen s občasným výskytem květnatých bučin s kostřavou lesní (*Festuca altissima*). Mnohé další prvky květnatých bučin najdeme spíše jen v zalesněných údolích přítoků Odry. Jsou to např. kyčelnice cibulkonosná (*Dentaria bulbifera*), mařinka vonná (*Galium odoratum*), bažanka vytrvalá (*Mercurialis perennis*), hluchavka pitulník (*Galeobdolon luteum*), rozrazil horský (*Veronica montana*), vrbina hajní (*Lysimachia nemorum*), řeřišnice křivolaká (*Cardamine flexuosa*). Zřejmě zcela chybí kyčelnice devítolistá (*Dentaria enneaphyllos*).

Náhradní přirozenou vegetaci na plochem reliéfu odlesněných plání a podél horních toků přítoků Odry tvoří již vzácně ustupující fragmenty ostřicovomechových luk (*Caricion fuscae*) s garniturou ostřice černé (*Carex nigra*), ostřice prosové (*Carex panicea*), ostřice ježatá (*Carex echinata*) a violky bahenní (*Viola palustris*). Ve zvláště mírně svažitéch polohách jsou místy rozšířeny bezkolencové louky (*Molinion*), provázené řadou indikačních druhů, např. bezkolence namodralý (*Molinia caerulea*), mečík střechovitý (*Glaucololium imbricatum*), bukvice lékařská (*Betonica officinalis*), ocún jesenní (*Colchicum autumnale*), čertkus luční (*Succisa pratensis*), srpice barvišská (*Serratula tinctoria*), hadí mord nízký (*Scorzonera humilis*) a svízel severní (*Galium boreale*). Mírně svažité plochy i ploché náhorní plošiny osidluje na sušších půdách mezofilní travinná vegetace zbytků pastvin blízkých smilkovým loukám, ale jen s ojedinělým výskytem smilky tuhé (*Nardus stricta*). K častějším průvodním druhům patří např. vítod obecný (*Polygala vulgaris*), vítod ostrokřídý (*P. oxypetala*), pupava bezlodyžná (*Carlina acaulis*), vřes obecný (*Calluna vulgaris*), třezalka skvrnitá (*Hypericum maculatum*), náprstník velkokvětý (*Digitalis grandiflora*) a v posledních letech se šířící pcháč bělohlavý (*Cirsium eriophorum*). Na těchto relativně teplých stanovištích však zcela chybí teplomilné druhy a pouze na suchých, výslunných, k jihu orientovaných stanovištích, jen ojediněle rostou některé poloteplomilné prvky (subtermofyty), např. marulka klinopád (*Clinopodium vulgare*), čičorka pestrá (*Coronilla varia*), kozinec sladkolistý (*Astragalus glycyphyllos*), úročník bolhoj (*Anthyllis vulneraria*) nebo sléz mošusový (*Malva moschata*). Většina rozsáhlých bezlesých plání náhorních plošin, patrně kdysi využívaných pastvin, je v posledních desetiletích výrazně pozměněna a ovlivněna vojenskou technikou. Na postupu je samovolná sukcese dřevin, zvláště vrb a progresivně se šíří některé synantropní druhy, zejména třtina křovištní (*Calamagrostis epigejos*), pcháč obecný (*Cirsium vulgare*), pcháč bahenní (*Cirsium palustre*) a z neofytů zvláště vlčí bob mnoholistý (*Lupinus polyphyllus*), zřídka i rdesno sachalinské (*Reynoutria sachalinensis*).



V území již zřetelně zahloubeného údolí Odry sv. od zaniklých obcí Olejovice a Údolná pokrývají úboční svahy obou břehů porosty smrčín s výraznějším uplatněním buku a kostřavy lesní, odpovídající již potencionálně mapovaným kostřavovým bučinám (*Festuco-Fagetum*). V inverzních polohách na dně údolí Odry a v zaříznutých erozních rýhách situovaných k severu se často vyskytují některé horské druhy sestupující na vhodných stanovištích do podhorských poloh, např. zimolez černý (*Lonicera nigra*), růže převíslá (*Rosa pendulina*), kýchavice Lobelova (*Veratrum lobelianum*), bodlák lopuchovitý (*Carduus personata*). V nivě Odry jsou zachovány úzké lemy údolních luk s kosatcem sibiřským (*Iris sibirica*), rdesnem hadím kořenem (*Bistorta major*), které se na vlhčích půdách střídají s vysokobylinnými loukami provázenými pcháčem potočným (*Cirsium rivulare*) nebo na zrašeliněných místech s význivajícími fragmenty ostřicových luk se suchopýrem úzkolistým (*Eriophorum angustifolium*) a dalšími mokřadními druhy.

Východně situované, reliéfově členitější území přibližně severně až sv. od Potštátu představuje vegetačně relativně pestřejší území, které podmiňuje jednak geomorfologická modelace terénu, jednak stabilizované osídlení a s tím související i daleko intenzivnější využívání krajiny. Zvláště již výrazně zahloubené samotné údolí Odry směřující ještě stále k severovýchodu posiluje členitá síť vodnatých přítoků zaříznutých údolí s četnými pobočkami, např. zleva Slaná Voda a bezejmenné přítoky od Podlesí, Starých Oldřůvek, údolní tok Budišovky a Černé a významnější pravostranné přítoky Odry - Klikatý a Něčinský potok a Suchá. V náhorních polohách levobřežních obcí Podlesí, Staré Oldřůvky, Klokočov, Kaménka, Heřmanice u Oder, stejně tak i u obcí Luboměř, Spálov, Doběšov a Veselí nad pravým břehem Odry je patrná výrazná redukce původních lesů a objevují se typické biotopy kulturní zemědělské krajiny. Především zde zřetelně převažují velkoplošné agrikultury orné půdy, které se jen na malých plochách střídají s loukami, pastvinami, lemy lesních okrajů, mezi a lemy polních cest.

Souvisele lesní porosty hospodářskými zásahy častěji převedené na druhotné smrčiny nebo smíšené lesy zůstaly zachovány na úbočních svazích údolních toků. Přes potencionálně uváděné převládající kostřavové bučiny (*Festuco-Fagetum*) a sv. od Potštátu kyselé bučiny (*Luzulo-Fagion*), se ve východní části povodí horní Odry ještě ostrůvkovitě vyskytují i květnaté bučiny s kyčelnicí devítilistou, např. v PR Suchá Dora a v PP Na Čermence. Na plochých podvrcholových svazích jsou vzácně zachyceny i bučiny se strdivkou jednokvětou, např. v údolí Suché nebo z. od Vojnovic na místě V sedle. Prudké kamenité svahy úzkých zaříznutých erozních rýh osidlují suťové lesy (*Tilio-Acerion*) s javorem klenem (*Acer pseudoplatanus*) a častým jasanem ztepilým (*Fraxinus excelsior*). Stanoviště vlhkých zazeměných suti provází řada humikolních druhů a z kapradin je zde častější kapradina laločnatá (*Polystichum aculeatum*). V zaklesnutém údolí Odry mezi ústím Budišovky a Spálovským Mlýnem

jsou vyvinuty na skalních výchozech volně meandrujícího toku fragmenty roklinových lesů s udatnou lesní (*Aruncus vulgaris*) a v okolí místa P. Maria ve skále (*Mariastein*) se dosud zachovaly maloplošné měsíčnicové javořiny s měsíčnicí vytrvalou *Lunaria rediviva*.

Zatímco v západním, nejméně položeném území pramenné oblasti Odry zcela chybí habr a dub a jen vzácně byla zachycena lípa srdčitá (*Tilia cordata*), která zde mohla být vysázená, byly tyto indikační dřeviny dubohabrových lesů sledovány na jižně exponovaných svazích při úpatí až od změny směru toku Odry k jihovýchodu (v ohybu meandrů pod Starými Oldřůvkami). I když zde vytvářejí jen úzké lemy provázené některými hájovými prvky, např. černýš hajní (*Melampyrum nemorosum*), ptačinec velkokvětý (*Stellaria holostea*), lze je považovat za iniciační stádia dubohabrových lesů, které zde pronikají rozevřeným údolím Odry z Moravské brány. Přirozené listnaté lesy s lípou, habrem a vzácnějším dubem s bohatým složením bylinného podrostu jsou již souvisleji situovány v nižších polohách jižně exponovaných svahů, např. nad lomy v Jakubčovicích n. O. pod vrchem Chrastavec (532), na hřebenu vrchu Hrb (53,9) nad levým břehem Suché nebo v dolní části levého přítoku Odry jv. od vrchu Horka (603) nedaleko Klokočova. K význačným průvodcům těchto lesů patří např. lecha jarní (*Lathyrus vernus*), lipnice hajní (*Poa nemoralis*), kokorík mnohokvětý (*Polygoantum multiflorum*), mařinka vonná (*Galium odoratum*), pryšec sladký (*Tithymalus dulcis*), strdivka níci (*Melica nutans*), prvosenka vyšší (*Primula elatior*) a vzácně i jaterník podléška (*Hepatica nobilis*). Z keřů např. lýkovec jedovatý (*Daphne mezereum*) a zimolez pýřitý (*Lonicera xylosteum*).

Na rozdíl od západní části je náhradní přirozená vegetace v zemědělsky využívaném území s převahou orné půdy, zvláště za posledních 40 let již značně omezená na zbytky pastvin a luk, travinobylinných strání na svazích horních částí přítoků Odry, lemy polních cest a lesních okrajů. Při srovnání se západní částí lze přibližně odhadnout menší podíl bezkolencových luk a na prameništích zrašeliněných nebo podmačených půd pouze ojediněle doznívající fragmenty ostřicovomechových porostů. Oproti západní části jsou v nivách větších údolí rozšířeny vlhké louky (*Calthion*) s pcháčem potočným. V okolí Luboměře, Spálova a Heltinova se ve svahových polohách zachovaly mezofilní obhospodařované louky, na nichž dosud roste zvonečník hlavatý (*Phyteuma orbiculare*). Severovýchodně až východně od hlavního evropského rozvodí v okolí obcí Lipná, Hilbrovice a Jindřichov jsou místy, na stanovištích s jižní orientací, ještě zachovány travinobylinné lemy mezi, polních cest a lesních okrajů, provázené např. druhy: hvozdík kropeňatý (*Dianthus deltoides*), mochna stříbrná (*Potentilla argentea*), marulka klinopád (*Clinopodium vulgare*), starček přímětník (*Senecio jacobaea*), bedrník obecný (*Pimpinella saxifraga*), violka psí (*Viola canina*), prskyňník mnohotvárný (*Ranunculus polyanthemus*), svižel syřišťový (*Galium verum*), mateřídouška polejovitá (*Thymus pulegioides*), jitrocel prostřední (*Plantago media*), kručinka barvířská (*Genista tinctoria*) a další.



Na rozdíl od území na horním toku Odry se na jižních expozicích nejen v údolích přítoků Odry, ale i na svazích náhorních plošin občasné vyskytují někteří zástupci poloteplotomilných prvků (subtermofytů). Z této skupiny rostlin lze např. uvést zběhovce ženevský (*Ajuga genevensis*), chrpa čekánek (*Centaurea scabiosa*), řepík lékařský (*Agrimonia eupatoria*), dobromysl obecná (*Origanum vulgare*), šalvěj přeslenitá (*Salvia verticillata*), krvavec menší (*Sanguisorba minor*), svízel syříšřový (*Galium verum*), devaterník tmavý (*Helianthemum obscurum*), hnilák kostrbatý (*Inula conyza*). Zejména okrajové jihovýchodní výběžky Oderských vrchů, spadající prudkými svahy do Moravské brány náleží k vegetačně nejteplejším částem Jesenického podhůří. V tomto kontaktním území obou fytogeografických okresů přistupují i mnohé náročnější subtermofyty, které zcela chybí v západní části povodí horního toku Odry. Jsou to např. čilimník černající (*Lembotropis nigricans*), hvozdík svazčitý (*Dianthus armeria*), hvozdík kartouzek (*Dianthus carthusianorum*), modřeneček chocholatý (*Leopoldia comosa*) a z lesních druhů hrachor černý (*Lathyrus niger*).



Předkládaný příspěvek podává orientační přehled o vegetaci a květeně z území horního toku řeky Odry v Oderských vrších. Z literárních podkladů a terénních postřehů pouze příležitostného floristického průzkumu v letech 1987-1991, 1998 a 1999 je čtenářům přiblíženo dosud opomíjené území s osobitým charakterem krajiny a zajímavými biotopy rostlinných společenstev.

Závěrem si lze jen přát, aby celému území povodí horní Odry mohla být věnována větší pozornost nejen

v botanice, ale i pozornost v dalších oborech přírodovědného výzkumu.

Marie Sedláčková

foto: P. Lelek

Literatura:

Duda J. a Šula B. (1964): Rašelinné louky v pramené oblasti řeky Odry. -Čas. Slez. Mus., Opava, sér. A, 13:1-10.

Duda J., Opravil E. a Šula B. (1990): Horské druhy v květeně Nízkého Jeseníku a přilehlých území. -Čas. Slez. Mus., Opava, sér. A, 39:133-146, 247-265.

Duda J., Opravil E. a Šula B. (1992): Karpatský geoelement v květeně Nízkého Jeseníku a přilehlých území. -Čas. Slez. Mus., Opava, sér. A, 41:133-149.

Duda J., Opravil E. a Šula B. (1993, 1994, 1995): Chráněné a ohrožené druhy v květeně Nízkého Jeseníku a přilehlých území -1, 2, 3, 4, 5, 6, 7. -Čas. Slez. Mus., Opava, sér. A, 42:21-42, 137-152, 43:45-56, 113-127, 263-275, 44:63-75, 111-122.

Duda J., Opravil E. a Šula B. (1995, 1996, 1997): Zajímavé druhy v květeně Nízkého Jeseníku a přilehlých území -1, 2, 3, 4, 5. -Čas. Slez. Mus., Opava, sér. A, 44:193-202, 45:29-39, 125-136, 255-263, 46:15-22.

Hrouda L., Husová M., Kopecký K. a Větvíčka V. (1988): Poznámky ke květeně Oderských vrchů. -Zpr. Čs. Bot. Společ., Praha, 23:111-131.

Hruby J. (1914): Die Ostsudeten. Eine floristische Skizze. -Brünn.

Husová M. a Kopecký K. (1989): Pozoruhodná lokalita měsíčnicových javořin na jihovýchodním okraji Oderských vrchů. -Zpr. Čs. Bot. Společ., Praha, 24:49-52.

Jarošek R. (1997): Geologické poměry Nízkého Jeseníku. -Poodří, Ostrava, O:12-14.

Kincl L. a Hradílek Z. (1998): Smolenská luka - botanický skvost Oderských vrchů. -Čas. Slez. Mus., Opava, sér. A, 47:113-122.

Laus H. (1933): Die Vegetationsverhältnisse der Gegend um die Oderquelle. -Heimatbl. für die Olmützer Sprachinsel und das Odergebirge, 1.

Otruba J. (1931): Rostlinstvo a zvířena okolí libavského. -In: Vlastivěda Moravy, Brno, str. 6-16.

Otruba J. (1938): Zajímavé rostliny Oderských vrchů. -Čas. Vlasten. Spolku Mus. Olomouc, 51:171.

Quitt E. (1971): Klimatické oblasti Československa. -Stud. Geogr., Brno, 16:1-74.

Sedláčková M. (1969): Zajímavé botanické nálezy z jihovýchodních svahů Oderských vrchů v povodí Odry. -Čas. Slez. Mus., Opava, sér. A, 18:81-96.

Sedláčková M. (1974): Příspěvek k poznání fytoecologických poměrů státní přírodní rezervace Suchá Dora. -Čas. Slez. Mus., Opava, sér. C, 23:89-94.

Sedláčková M. (1976, 1977, 1978): Rozšíření některých druhů rostlin v okrese Nový Jičín. 1, 2, 3, 4, 5, 6. -Zpr. Čs. Bot. Společ., Praha, 11:36-43, 12:64-67, 129-139, 191-196, 13: 37-58, 86-98.

Šula B., Duda J. (1974): Květena při horním toku řeky Odry - Vlastivěd. sborn. Okresu N. Jičín, sv. 14:60-65

II. setkání starostů obcí v Poodří se Správou CHKO Poodří

I tentokrát byl místem setkání zámek v Bartošovicích. Reprezentativní prostory, slavnostní výzdoba, to vše nasvědčovalo tomu, že setkání bude mít slavnostní ráz. Důvodů pro to bylo hned několik. Především to byla přítomnost náměstka ministra životního prostředí ing. Josefa Běleho, CSc. a jeho tajemníka ing. Vladimíra Valenty, CSc. a dále představení projektu „Mikroregion Poodří“ a předání metodiky stavební kultury „Dům pro Poodří“.

Jako vždy jsme přípravě věnovali náležitou pozornost, ale přesto jsme měli obavy, jak vůbec setkání dopadne. Byl pátek 21. ledna a mimořádně nepříznivá povětrnostní situace. Cesty byly nesjízdné, řada starostů se z nastoupené cesty musela vrátit. Jen pozvolna se nádvoří zámku plnilo auty a stejně pozvolna se plnila i jednací místnost. „Akademická čtvrthodinka“ se zdvojnásobila, než jsme začali. Přes rozmazy počasí a začínající chřipkovou epidemii se nakonec dostavila většina starostů. Program byl náročný a chtěli jsme, aby zbyla chvilka i na přátelské popovídání.

Po uvítání a představení hostů i přítomných starostů a zástupců přízvaných orgánů a organizací jsme bilancovali uplynulý rok a ráda uvádím, že byl vzá-

sebe i za své kolegy na Správě a velice si Vašeho přístupu k nám vážím.

Název Poodří se stal určitým jednotícím symbolem pro krajinu kolem řeky Odry: Chráněná krajinná oblast nese název Poodří, časopis nese název Poodří a teď i mikroregion a jeho rozvojový projekt nese název Poodří. Život lidí se od pradávna soustřeďoval do blízkosti řek, respektoval však při tom přírodní zákonitosti i přírodní práva. V našem Poodří se mnohé zachovalo. Uvědomujeme si přírodní hodnoty, rádi bychom je ochránili a uchovali, ale přitom nemůžeme zastavit přirozený rozvoj společnosti. Tak jednoduše by se dal charakterizovat projekt mikroregionu. Nejsou v něm zahrnuty všechny obce, některé obce či města se rozhodly pro vlastní rozvoj, ale zejména malé obce si uvědomují nutnost propojení a vzájemné spolupráce, která bude pro další rozvoj nezbytná.

S rozvojem souvisí nové stavby, přestavby, modernizace, podnikání. Jak skloubit tyto záměry s ochranou a zachováním krajinného rázu řeší metodika stavební kultury „DŮM PRO POODŘÍ“. Pracovali jsme na ní dva roky. Chtěli jsme vytvořit metodického pomocníka jak pro stavební úřady, tak pro stavebníky a předejít tak rozporům, které by mohly nastat při stavebním řízení.

Krajina Poodří se vyvíjela po staletí, vytvořila si svůj charakteristický ráz a nám jde o to, abychom tento ráz uchovali. Nejde o nějaký stavební archaismus, ale o citlivé skloubení techniky a tradice a o přizpůsobení moderní zástavby do krajiny. „DŮM PRO POODŘÍ“ byl vytvořen za úzké spolupráce architektů, obcí i Správy CHKO Poodří a přáli bychom si, aby splnil svůj účel - pomáhat lidem i krajině.

Vzájemná spolupráce obcí, ale také organizací



jemně velmi úspěšný. Spolupráce, kterou se podařilo navázat a hlavně prohloubit mezi Správou CHKO Poodří a obcemi, byla hodnocena náměstkem ministra životního prostředí jako příkladná v rámci celé České republiky. Velice nás to potěšilo a přáli bychom si, aby tomu tak bylo i nadále.

Uznání a ocenění zaznělo i z úst starostů, zástupců Okresního úřadu v Novém Jičíně i Magistrátu města Ostravy. Slova uznání vždy velice potěší, jsou důkazem, že práce měla smysl a že byla i přínosem pro náš společný cíl - ochranu krajiny. Děkuji Vám za

a subjektů, které působí v Poodří je pro dobré výsledky zásadní. Pravidelný kontakt a soustavná spolupráce je součástí naší každodenní práce. Výroční setkání se starosty pak naše výsledky hodnotí. Že toto ohlednutí za výsledky roku 1999 dopadlo na výbornou, je důkazem, že nám všem společně jde o to, aby si krajina kolem řeky Odry zachovala svůj přírodní charakter, ale aby také zůstala i krajinou lidí, kteří v ní žijí.

Vladislava Hamplová
Správa CHKO Poodří



Příroda pohledem odborníka i umělce aneb EKOGALERIE

Do nového roku 2000 jsme vstoupili výstavou EKOGALERIE, která měla svou vernisáž 5. ledna. Ve výstavních prostorách galerie MAGNA jsme prostřednictvím výtvarných děl, umění, hudby a poezie, ale také faktografií o stavu přírody chtěli ukázat široké veřejnosti význam přírodního bohatství pro současnost i budoucnost.

Myšlenka Ekogalerie vznikala postupně, v podstatě se rodila téměř dva roky. Na počátku byly moje poznatky a zkušenosti z pracovních i rekreačních návštěv v Poodří. O víkendech, zejména když je venku krásné počasí, stává se Poodří vyhledávaným výletním místem. Desítky, stovky lidí na kolech i pěšky křižují Poodřím. Ne všichni si však uvědomují, že jsou v chráněné krajinné oblasti, dokonce v národní přírodní rezervaci Polanská niva. Nechovají se podle toho. Krajinu vnímají jako něco konzumního. Naučila je to doba, spěch a snad je to i ztráta citu pro skutečnou krásu, skutečné hodnoty. Nový životní styl přinesl i nové životní hodnoty, přesto je však stále hodně těch, které příroda oslovuje, nacházejí v ní poučení i odpočinek. Po ně, pro všechny, byla a je určena Ekogalerie. Vernisáž měla v Ostravě, ale postupně bude putovat po obcích proti proudu řeky Odry téměř až k jejímu prameni. Poslední zastavení bude v Odrách. Výstava je doplněna besedami i přednáškami, kde se zájemci dozví více o chráněné krajinné oblasti Poodří.

Odborným garantem výstavy je prof. Emil Hadač, ekolog světového formátu. S ním jsme připravovali odborné podklady, týkající se stavu životního prostředí ve světě. Faktograficky výstava začíná celkovým přehledem stavu životního prostředí ve světě, přechází do České republiky, zaměřuje se na region Ostravska a detailně přechází do chráněné krajinné oblasti Poodří. Uzavírá ji výzva „Poselství světu“ a připomínka nutnosti dodržovat 6 principů udržitelného rozvoje nezbytných pro uchování života na planetě Zemi.

Odbornou stránku doplňují výtvarná díla asi 20 profesionálních umělců, malířů, sochařů, grafiků, ale i umělců tvořících jen tak pro radost sobě i druhým. V jejich dílech najdeme hloubku filosofického vnímání i realistického pohledu, kompozice barev i tvarů - prostě plejádou nejrůznějších děl, rozdílně umělecky pojatých. Mají však jedno společné. Je to vztah ke krajině Poodří, je to vztah ke krajině vůbec.

Neodmyslitelným impulsem pro vznik takto netradičně pojaté výstavy, pro její způsob, jak poukázat na význam a hodnoty životního prostředí, byly verše Lydie

Romanské. Před časem jsem byla na jejím literárním večeru, kde představovala svou novou básnickou sbírku. Na tomto večeru nás také letmo provedla celou svou rozsáhlou básnickou tvorbou, a když jsem ji slyšela recitovat verše „Haldy“ ze sbírky „Poéma o Ostravě“, počala klíčit první myšlenka. Zaujalo mě, jak krásně a s citem dokázala autorka básnický ztvárnit průmyslové město, město sazí, komínů a hald. Když jsem se pak dozvěděla, že se narodila v Polance nad Odrou, oslovila jsem ji a pozvala do přírody Poodří. Během našich procházek a rozhovorů se rodila myšlenka básnické sbírky věnované krajině Poodří. Svůj křest měla právě na Ekogalerii. Sbírkou „ODROU KŘESTNÁ“ je ilustrována obrázky Liby Obrdlíkové, výtvarnice, která procestovala kus světa, dokonce v něm i na čas žila a pak se vrátila zpět na jižní Moravu.

Atmosféru krásného večera, kterou kromě recitace básničky doplňovaly i tóny kvarteta posluchačů Janáčkovy konzervatoře v Ostravě, dále zvýraznila i skutečnost, že se vernisáže zúčastnili i významní hosté, a to nejen z naší republiky. Mezi asi 130 přítomnými byli poslanci, zástupci MZP Praha i Ostrava, Magistrátu, okresu Nový Jičín, ředitelé různých organizací a většina starostů z Poodří. Cestu vážili i hosté až z jihoněmeckého Rastattu, jižních Čech, jižní Moravy i nejsevernějšího výběžku České republiky.

Že šlo o akci, které je přikládán mimořádný význam svědčí i fakt, že před vlastní vernisáží proběhla tisková konference a informaci o Ekogalerii přinesla všechna média. O netradiční výstavě se tak dozvěděla široká veřejnost. Netrvalo dlouho a začaly se hlásit organizované návštěvy. Jen s vynaložením veškerého úsilí jsme zvládali počty přednášek. Ale měli jsme radost - o Ekogalerii byl zájem. Kromě organizovaných návštěv jsme provázeli výstavou i hosty, kteří do Poodří přijeli pracovně. Byli to kolegové z CHKO Lužické hory, kolegové z WWF Deutschland, WWF Wrocław, pracovníci Ministerstva životního prostředí z Prahy, ale také hosté, kteří se nemohli zúčastnit přímo vernisáže. Také nás potěšilo, že mnozí, kteří byli na vernisáži, se na výstavu znovu vrátili, aby si ji mohli v klidu a detailně prohlédnout.

Záměr se tedy podařil, teď jde jen o to, aby si návštěvníci poznatky a zážitky uchováli co nejdéle v paměti a chovali se v souladu s mottem, které je provázelo výstavou: VIVERE NATURAE CONVENIENTER OPORTET - je třeba žít ve shodě s přírodou.

Vladislava Hamplová, Správa CHKO Poodří

Poprvé v Ostravském kalendáriu

Historie, jednoduše řečeno, je běh věcí minulých. Dělíme ji podle různých kritérií, ať již časových nebo věcných. Je pro nás nejen dokladem oněch věcí minulých, ale také zdrojem poučení pro vývoj věcí budoucích.

Historie jako obor lidského zájmu existuje po celou dobu lidské kultury. Již člověk pravěký se způsobem jemu vlastním snažil zaznamenat to, co jeho životní druhy ovlivnilo, co na něj udělalo dojem. Tak tomu

bylo, je a bude - dokud bude existovat lidstvo.

Každá obec, město, stát si vede svou kroniku a zaznamenává do ní významné události. A tak tomu je i v městě Ostravě. Z kronikářských záznamů je pak sestavováno Kalendárium příslušného roku, ve kterém jsou uvedeny události pro život města v daném roce nejvýznamnější.

Letos poprvé je tam zmíněna i Správa chráněné krajinné oblasti Poodří a Společnost přátel Poodří. Ocenění získaly za akci, kterou připravily pro děti z Ústavu sociální péče. Jmenovala se „Jarní pohádka aneb Jak se probouzí jaro v Poodří“. Pomocí „kouzelných“ předmětů a pohádkových bytostí děti přivolaly jaro a vyprovodily zimu do jejího sněhového království. Místem děje byla louka v Poodří. Záměr se vydařil po všech stránkách. Děti byly nadšené a my také. Dokonce i přírodě se to asi líbilo, protože když vyšlo Jaro z lesa, vysvitlo nádherně sluníčko a provázelo nás po celé odpoledne. Stalo se tak i symbolem našeho záměru „Slunce v duši“ (díky, pane Zákopčaníku).

Vladislava Hamplová, Správa CHKO Poodří



Náš svět

Často, když procházím krajinou Poodří, nepotkám ani človíčka, někdy pár rybářů nebo umělce, který se ve svém obraze snaží vystihnout atmosféru okamžiku. Také dvojice, které zde hledají klid pro slova, která by zanikla v hluku velkoměsta. Vídám také jednotlivce jen tak na procházce nebo osaměle sedící na břehu řeky či rybníka hledající klid pro své vzpomínky. Poodří patří mezi oblasti, ve kterých ještě panuje relativní klid, a tak vytváří místo jako stvořené pro pozorování, rozjímání nebo vzpomínání.



Ráda pozoruji krajinu v jejích ročních proměnách, ale ráda pozoruji i lidi v ní. Mnohdy nepromluví ani slovo, ale častěji se s někým zapovídám. Není úplně

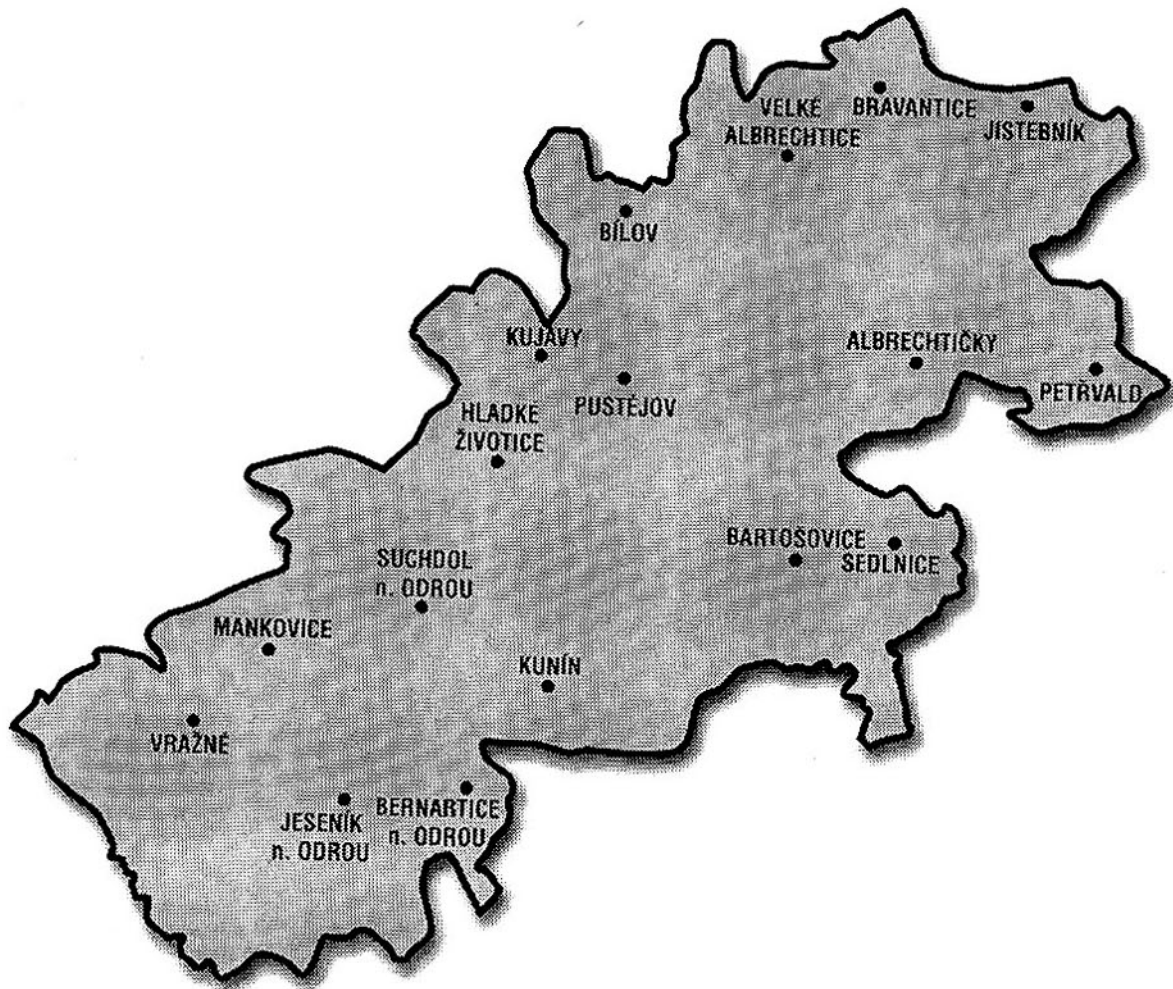
pravda, že rybáři jsou mlčenliví a vydrží se celé hodiny dívat do vody. Když se chováte tiše, dozvíte se spoustu zajímavých věcí. Právě tím svým pozorováním hladiny a krajiny zachytí každou změnu a mají čas o ní přemýšlet. Pozorně jim naslouchám, protože při takových rozhovorech se dozvídám nejen mnoho zajímavého, ale poznávám i vztah lidí ke krajině Poodří.

Nedávno jsem pozorovala na nedělní procházce dvojici. Maminka s dcerkou. Dlouhovlasé děvčátko vesele skákalo přes i do kalužinek, kterých je v jarním Poodří víc než dost. Často se zastavovaly a maminka děvčátku něco vyprávěla. Pozorovala jsem je z povzdálí, protože v jejich chování bylo něco milého a současně něco, co patřilo jen jim. Pak se dlouhovlasá dívka roztančila. Malá víla. Vzpomněla jsem si, že když jsem loni na jaře psala hru pro děti z Ústavu sociální péče „Jarní pohádka aneb jak se probouzí jaro v Poodří“, hledala jsem malé děvčátko, které by ztvárnilo vílu Sasanku. Neúspěšně. Ale tady je a přímo přede mnou. Přidala jsem do kroku, abych se s malou vílou setkala. Pozdravila jsem. Ve víle jsem poznala malou Klárku a v mamince ing. Helenu Čížkovou. Dál jsme pokračovaly společně. Dozvěděla jsem se, že Poodří je krajina, kterou nazývají NÁŠ SVĚT. Když míjejí modrozelenou hladinu jistebnického rybníka Bezruč, dívají se na NAŠE MOŘE. Klárka ráda poslouchá žáby a vůbec má ráda všechny vodní tvorečky. Umi je i báječně napodobit. Napodobila tak krásně skokana skřehotavého, že se mi mimoděk vybavila vzpomínka na pohádku „O žabce královně“. Obě chodí do Poodří už dlouho, vlastně od té doby, co Klárka začala chodit, protože dopravním prostředkem je vlak a pak jen nohy. Klárka dnes chodí už do 3. třídy a chtěla by být právníkem. Moc bych jí přála, aby se jí přání splnilo. Věřím, že pak by krajina Poodří získala člověka, v němž by se skloubila moudrost, lidskost, vysoká profesionalita evropské úrovně, neboť takovou je ing. Helena Čížková z MŽP Praha - odbor zahraničních vztahů s právní silou a energií Klárky. Poodří takové osobnosti potřebuje. Pořád se totiž nacházejí lidé, kteří by krajinu rádi přetvořili k obrazu svému. Ale pak by to už nebyl NÁŠ SVĚT.

Vladislava Hamplová, Správa CHKO Poodří

Venkovský region Poodří

V minulém čísle byla podána první, základní informace o vzniku Regionu Poodří, venkovského sdružení sedmnácti obcí okresu Nový Jičín v zájmovém území řeky Odry. Nyní pokračujeme...



Jedním z prvních úkolů sdružení bylo vytvoření dokumentu, který by jednak popisoval území regionu a především nastínil, kterými cestami by se měl dále ubírat. Společný „Projekt venkovského regionu Poodří“ byl firmou DHV CR s.r.o. zpracováván v podzimních měsících a dokončen v prosinci minulého roku. Následně byl slavnostně představen na zámku v Bartošovicích dne 21. ledna 2000 během setkání starostů obcí a měst, zástupců státní správy se Správou chráněné krajinné oblasti Poodří za účasti náměstka ministra životního prostředí ing. Josefa Běleho, CSc., tajemníka ing. Vladimíra Valenty, CSc., senátora Jaroslava Šuly a dalších hostů.

V první části projektu je podána analýza regionu, jsou zde shrnuty výchozí údaje. Na něj navazuje tzv. SWOT analýza, jejímž cílem je stanovit silné a slabé stránky a odhalit příležitosti a naopak případné ohrožení podle jednotlivých problémových oblastí. Třetí svazek je vlastní rozvojová strategie – charakterizovaná globálním strategickým cílem a třemi dílčími strategickými cíli. K dosažení těchto cílů jsou navrženy v rámci každého z nich strategické směry, doplně-

né konkrétními opatřeními a aktivitami.

Tato rozvojová strategie je hlavním výstupem projektu, proto se jí věnujeme podrobněji. Byla zpracována jednak dle zásad a dvouступňové metodiky zpracování projektů programu Evropské unie SAPARD a jednak dle zásad doporučených v rámci Programu obnovy venkova. Projekt je výsledkem týmové práce velkého kolektivu osob, které musely nalézt konsensuální vyjádření mnohdy zcela protichůdných názorů a stanovisek.

V tomto smyslu je nutno vnímat formulace jednotlivých navržených opatření, cílů a směrů strategie. Jedná se o strategii regionu, kde strategická opatření obvykle nelze formulovat natolik konkrétně, jako je tomu u administrativně a právně zavedených celků – obcí, měst a okresů. Proto je spontánní spolupráce obcí regionu jedním z nejvýznamnějších předpokladů úspěšné realizace. V předložené strategii je důraz položen především na opatření střednědobé povahy. Opatření jsou zde však rovněž podrobněji časově rozčleněna na krátkodobá – 2000-2001, střednědobá 2002-2005 a dlouhodobá – po roce 2005.

Globální strategický cíl regionu, jeho vize, je formulován takto: Zvýšení ekonomické prosperity a prestiže regionu využitím skrytého potenciálu a zvýšení životní úrovně obyvatel při současném akceptování specifík, unikátních hodnot území, prosazení nové identity a zlepšení soudržnosti regionu.

Základní strategické cíle mikroregionu jsou rozděleny do tří skupin:

1) Zlepšení stavu technické infrastruktury, kde půjde především o:

- řešení neuspokojivé situace v čištění odpadních vod
- obnovu a rekonstrukci dopravní sítě místních a obslužných komunikací, napojení regionu na dálnici D47 je, přes ojedinělé negativní postoje, významnou a sdílnou rozvojovou příležitostí
- rekonstrukci rozvodných sítí a využití alternativních zdrojů energie ve vhodných lokalitách
- informační a datové propojení obcí umožňující vzájemnou komunikaci a posílení vnitřní soudržnosti a tím také identity regionu

2) Podpora rozvoje malého a středního podnikání a vytvoření uceleného systému šetrného, integrovaného a ekologického zemědělství obsahuje následující návrhy:

- změna hospodářské struktury – plošné posílení mimoprodukční složky zemědělství a podpora malých a středních podnikatelů v průmyslu i zemědělství, zejména v tzv. přirozených centrech mikroregionu se zdůrazněním zřetele tvorby krajiny a ochrany životního prostředí. Navrhovaná strategie rovněž ak-

ceptuje skutečnost, že město Studénka, které je jedním z přirozených center mikroregionu se rozhodlo zpracovat vlastní plán rozvoje města samostatně, nicméně s výraznými přesahy a koordinací s mikroregionem

- nutnost dořešení vlastnických vztahů k majetku a dokončení procesu nové organizace území (př. pozemkové úpravy)
- rozvoj multifunkčního zemědělství ve vazbě na režim zemědělského hospodaření v přírodně cenných lokalitách CHKO Poodří, zlepšení konkurenčních schopností zemědělství
- trvale udržitelné hospodaření v lesích s cílem vyváženého plnění produkčních i mimoprodukčních funkcí

3) Rozvoj venkova, cestovního ruchu a obnova kulturně-historického dědictví, kde jsou navrhována tato opatření:

- realizace doprovodné infrastruktury cestovního ruchu
- péče o historické, společenské a přírodní bohatství regionu
- prosazování regionu jako celku se silnou kulturní a historickou tradicí, s aktivním přístupem ke zlepšení životních podmínek všech obyvatel, obnova spolkového života
- vytváření funkčního systému propagace rekreace, rozvoj šetrných forem turistiky (např. agroturistika, hippoturistika) při respektování krajinného fenoménu CHKO Poodří a aktivit volného času

Ing. Oldřich Usvald

V Polance nad Odrou se hraje a zpívá

V čísle 3/1999 věnovanému Polance nad Odrou jsme pozapomněli na Základní uměleckou školu Heleny Salichové, která působí v obci již více než čtyřicet let. Dejme proto slovo paní Jitce Malíkové, ředitelce umělecké školy, aby nás s ní seznámila. Informace k čteným dalším hudebním aktivitám čerpáme z obecní kroniky.



Škola nepatří počtem žáků (415) k velkým, ale její předností je nejen pestrost nabídky hry na řadu hudebních nástrojů, ale zajišťuje také výuku zpěvu a uměleckou výchovu ve výtvarném a tanečním oboru. Naší chloubou je Taneční swingový orchestr žáků, který získal první místo v celostátní soutěži

1999 byl navíc doplněn o premiéru mše „Vánoční zvěstování“, k níž text pana Miloslava Kotaly zhudebnil náš učitel pan Jindřich Czerný. Zájem o koncertní spolupráci projevila i Jodová sanatoria v Klimkovicích – Hýlově, kde naši učitelé i žáci pravidelně vystupují pro lázeňské hosty a posluchače z okolí.

Jako ocenění práce školy a velkou poctu bereme i udělení čestného názvu Základní umělecká škola Heleny Salichové v roce 1995, neboť tato známá malířka a sběratelka lidové slovesnosti spojila většinu svého života s Polankou nad Odrou.

Naše škola se nesnaží jen naučit děti hrát na hudební nástroje, tanci nebo malbě, ale žije činným duchem koncertů, výstav a vystoupení tak, aby obohacovala estetický život v obci i okolí. Více se mohou zájemci dozvědět v příležitostné publikaci vydané ke 40. výročí založení základní umělecké školy.

Doufáme, že se naše snažení bude setkávat i nadále s takovým pochopením obce jako tomu bylo doposud a že bude stále přibývat spokojených žáků a učitelů i vnímavých posluchačů.

základních umělec-kých škol.

Škola dnes působí nejen v Polance nad Odrou, ale i v Krásném Polí, v Třebovicích s výukou v hudebním a výtvarném oboru, cimbálovou muzikou a taneční složkou a v Ostravě-Porubě. Každoročně jsou pořádány koncerty dětí s rodiči, absolventské koncerty, nechybí ani koncerty učitelů, z nichž ten o Vánocích

K hudebnímu životu v obci patří neodmyslitelně i několik souborů. Z nich nejdelší muzikantskou tradicí má Dechová hudba z Polanky, která v obci působí nepřetržitě již osmdesát let. Toto kulaté výročí oslavila slavnostním koncertem v říjnu minulého roku. Soubor má 32 aktivních členů, ročně pořádá pět koncertů a řadu jiných vystoupení.

Úspěchy slaví také dvanáctičlenný soubor zpěváků a hudebníků Polanští písničkáři, který vystupuje v Polance a okolí s „Písničkami z babičky krabičky“.

Dále zde je Polanský session – sdružení zájemců a folk-rockovou a swingovou hudbu. Každoročně před Vánoce připravuje setkání několika kapel tohoto zaměření.

Taneční swingový orchestr vytvořil ze žáků základní umělecké školy učitel Jindřich Czerný. V loňském roce byl ve své kategorii vítězem celostátní soutěže. Pěvecký sbor při chrámu sv. Anny každoročně nacvičuje vánoční mši, kterou uvádí v doprovodu orchestru a varhan. Svě kapely mají také zájemci o folk, rock či swing...

Tento výčet muzikantských aktivit svědčí o tom, že se v Polance hraje a zpívá spontánně a že zájem o muzicírování pro vlastní uspokojení a potěchu posluchačů má budoucnost.

Josef Vincourek – hudební pedagog a dirigent

Minulost obce Suchdolu nad Odrou souvisí převážně s historií německy mluvícího obyvatelstva, proto je tím více pro nás cenná skutečnost, že z našeho kraje pochází vynikající český hudebník.



Josef Vincourek se narodil před sto lety dne 23. ledna 1900 v č.p. 216 (dnešní traťová distance) v železničářské rodině. Otec Josef byl telegrafistou u dráhy, matka Eleonora v domácnosti. Měl dva sourozence, Rudolfa a Marii.

V Suchdolu bydleli Vincourkovi jen krátce. Při sčítání obyvatelstva oba rodiče uvedli jako obcovací řeč moravskou češtinu, přesto několikaměsíčnímu Jose-

fovi byla přičtena jako rodná řeč němčina. Patrně i německé prostředí bylo příčinou, že se rodina brzo přestěhovala do Přívozu a poté do Prostějova, kde Josef vystudoval gymnázium. Jeho spolužákem a blízkým přítelem byl Jiří Wolker, se kterým sedával v jedné lavici, a jejich přátelství trvalo až do Wolkerovy smrti.

Josef Vincourek vystudoval pražskou konzervatoř u Josefa Kličky, zpěvu se učil u E. Buriana v jeho pěvecké škole a doprovázel také bratry Buriany na jejich koncertech. Od počátku se cílevědomě věnoval klasickému hudebnímu umění. Krátce působil jako dirigent v olomouckém divadle (1920), poté dostal místo dirigenta v brněnské opeře u F. Neumanna. V roce 1924 odejel na pozvání Oskara Nedbala do Slovenského národního divadla v Bratislavě, kde mnohdy vystupoval i při premiérách. Zde se aktivně podílel na budování slovenského operního umění, které se po vzniku samostatné republiky začalo teprve rozvíjet.

V letech 1924-1945 působil na Hudební akademii, kde stál při počátcích dirigentského oddělení. Pod jeho pedagogickým vedením vyrostli významní slovenští hudebníci jako Suchoň, Jurovský, Očenáš, Kardoš a další. V roce 1938 byl jmenován šéfem opery Slovenského národního divadla. Slovensko se stalo jeho druhým domovem.

Po druhé světové válce se vrátil do Čech, kde byl jmenován dirigentem České filharmonie, dirigentem Národního divadla a posléze zakládal zpěvohru na Kladně. V letech 1956-1958 se stal šéfem opery v Ostravě, ale ze zdravotních důvodů se vrátil zpět na Slovensko, kde byl jmenován vedoucím opery Státního divadla v Košicích. V roce 1962 odešel na zasloužený odpočinek.

Josef Vincourek byl špičkovým českým hudebníkem, dobře rozuměl orchestru i sólistům. Každé z nastudovaných děl odkrývalo jeho neobyčejné schopnosti. Je potřeba patřičně ohodnotit, že ve všech hudebních encyklopediích je uvedeno jako místo jeho narození Suchdol nad Odrou, k čemuž se vždy hlásil.

Daniel Říčan

Co vyšlo, co se připravuje

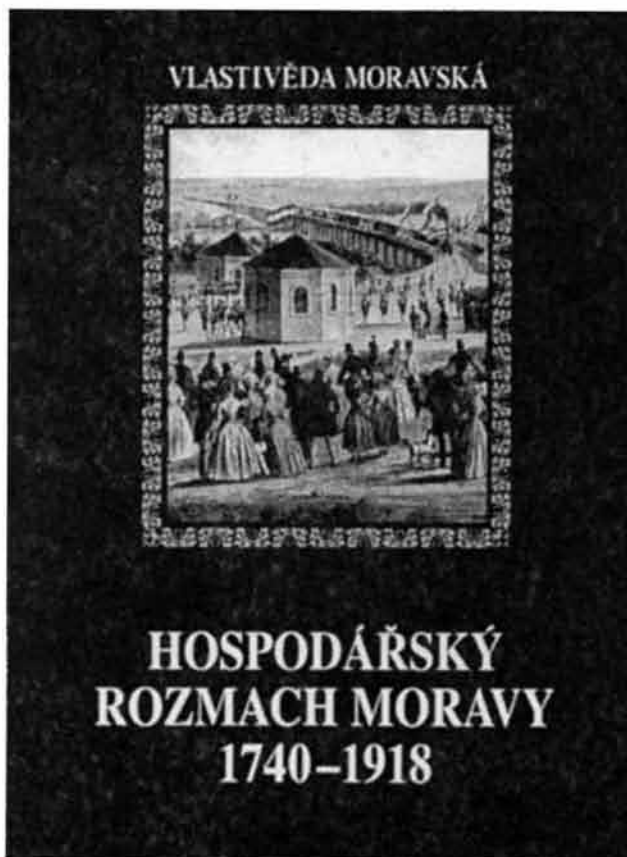
Dalšími dvěma díly pokračuje nová řada **Vlastivěda moravská – země a lid**, kterou vydává Muzejní a vlastivědná společnost v Brně.

Díl „Živá příroda“ se sestává z následujících kapitol: přírodní krajiny, půdní fond, flóra a vegetace, živočišstvo, paleolitické osídlení, obyvatelstvo a jeho struktura, kulturní krajina a ochrana přírody. Knihu v ceně 280 Kč uzavírá stručný výkladový slovník, soupis základní literatury a německé resumé.

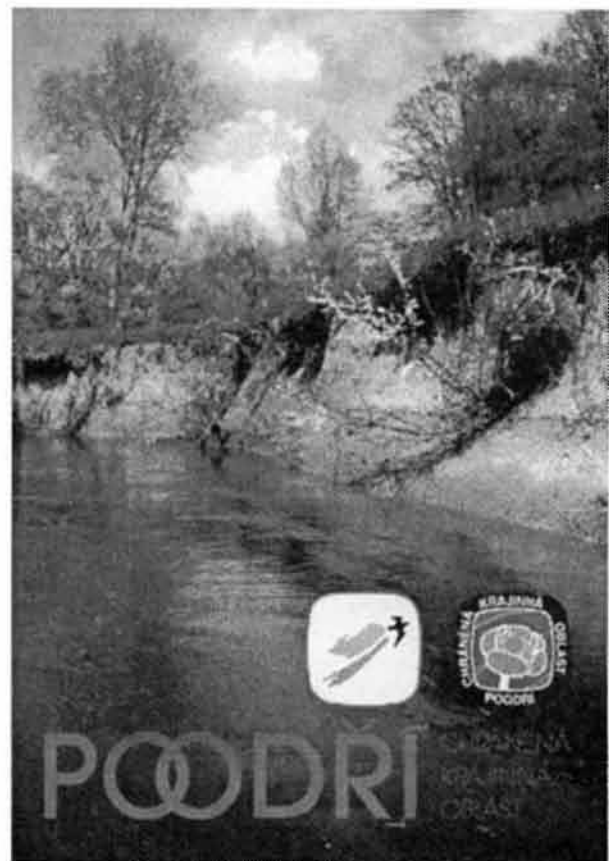
Historie Moravy – období let 1740 – 1918 – je tématem 7. svazku s názvem „Hospodářský rozmach Moravy“. Jak z názvu vyplývá autoři se věnují především rozvoji průmyslu, stranou nezůstává ani zemědělství, doprava, peněžnictví, zdravotnictví a odborné školství. Jedna z kapitol je věnována vývoji státní správy. Kniha stojí 340 Kč.

Nakladatelství a vydavatelství Moravská expedice v Moravském Berouně vydalo dvoudílnou publikaci **Domov-kolébka lidskosti s podtitulem Původní venkovská zástavba v oblasti Jeseníků-její zachování a rozvoj**. Její autor Pavel Hron názorně vysvětluje, jak má vypadat pension, soukromý dům, plot, cesta nebo třeba autobusová zastávka, aby stavba byla v souladu s původní venkovskou zástavbou. Všímá si celku i detailu, nekomentuje jen vnější vzhled stavby a její začlenění do krajiny, ale jde mu rovněž o její funkčnost. Odborné texty prvního dílu doplňuje rozsáhlá fotodokumentace dílu druhého.

Publikace v ceně 496,-Kč není dosud v běžném prodeji, ale lze si ji písemně i telefonicky objednat v Ekocentru v Novém Jičíně, Sokolovská 9, 741 11 (tel.: 0656/711 056).



Vlastivědný zpravodaj Spálovka a okolí **Oderské vrchy** č. 3-4/1999 v úvodních příspěvcích vzpomíná na známého kronikáře a vlastivědného pracovníka Antonína Brňáka a lidového písmáka Rudolfa Míka. Pokračují paměti Františka Krále z Luboměře na období první světové války, méně časté rostliny vojenského újezdu Libavá uvádí Jaroslav Mik, v čísle najdete text věnovaný dějinám Partutovic a jako vždy nechybí rodopisná kronika. Časopis vydává Vlastivědný kroužek Oderských vrchů ve Spálově.



Nový Jičín je stručný a vše říkající název nové obrazové publikace. Kniha je členěna do několika tematických celků týkajících se Nového Jičína, např. náměstí, radnice, rodáci, obnovené tradice, stará pošta, kavárna Praha, zámek i jeho okolí – Skalky, Hodslavice, sedlnické sněženky, zámky v Nové Horce a Kuníně atd.

Hlavní průvodní slovo má Jaroslav Zezulčík, fotografoval Ladislav Šmitke. Kniha je k mání za 280,- Kč.



Zájemci o přírodu chráněné krajinné oblasti Poodří se dočkali připravované publikace **Současné výsledky výzkumu v CHKO Poodří**, v které jsou, jak ostatně název napovídá, shrnuty dosavadní přírodovědné výzkumy (foto titulní strany publikace je uvedeno na předchozí straně).

V brožované knize najdou čtenáři 25 příspěvků širokého autorského kolektivu, který tvořili specialisté několika odborných organizací

Úvodní blok tvoří všeobecná informace o chráněné krajinné oblasti Poodří a geologická, hydrogeologická a hydrologická charakteristika (J. Vašíčková, R. Jarošek) včetně srovnání významu Odry v měřítku České republiky (M. Šindlar) a příspěvku věnovanému nejmladší geologické historii nívy (E. Opravil).

Následující botanický blok zahajuje stručná informace o mechorostech (J. Duda) a na něj navazují příspěvky o flóře CHKO Poodří (Š. Neuschlová), hodnocení specifčnosti Poodří z hlediska geobotanického (Z. Neuhäselová), problematice aluviálních luk (A. Malíková) a botanickou část uzavírá příspěvek dendrologický (M. Velička).

Fauna bezobratlých je představena příspěvkem o měkkýších (M. Horsák, L. Beran), půdních živočíchů (V. Pižl, K. Tajovský), pavoucích (V. Bryja, Z. Řehák),

žábřonozkách (L. Sovíková), vážkách (O. Holuša, L. Hanel), broucích (J. Ševčík, J. Stanovský, Z. Vošlajer) a motýlech (T. Kuras).

Rybám se věnují B. Lojkásek, I. Šindlerová a P. Jaroň, obojživelníkům I. Zwach a L. Sovíková, avifauně K. Pavelka a drobným zemním savcům a netopýřům J. Bryja a Z. Řehák.

Z uvedeného je zřejmé, že se podařilo podat poměrně reprezentativní průřez všemi složkami neživé a živé přírody a zdokumentovat výjimečné hodnoty CHKO Poodří.

Publikace je doplněna 64 barevnými fotografiemi na křídovém papíře, grafy a tabulkami. Samozřejmě součástí je literatura ke každému tématu, kde mohou vážnější zájemci hledat další informace.

Publikaci vydala Společnost přátel Poodří jako první z edice „Poodří“ za pomoci sponzorů a Ministerstva životního prostředí České republiky. Cena je stanovena na 70,-Kč (plus poštovné a balné – 25,-Kč) a je možné si ji objednat na adrese Společnosti přátel Poodří, Výškovická 102, Ostrava, 700 30 nebo zakoupit či objednat na Správě chráněné krajinné oblasti Poodří, Trocnovská 2, Ostrava-Privoz, 702 00, telefon 069/613 30 14 (pouze v pondělí nebo středu od 8 do 15 hodin).

Zprávičky z obecního dění

V roce 1999 hnízdilo v okrese Nový Jičín minimálně 55 párů **čápů bílých**, což okres řadí na druhé místo v České republice za Břeclaví se 74 páry. V novojičínském okrese bylo v minulém roce zdárně vyvedeno 76 mláďat a v celé republice 1 618. Příznivý vývoj v jarních měsících bohužel zmařily deštivé a často i chladné červnové dny.

Ve **Staré Vsi nad Ondřejnicí** pokračuje rekonstrukce sgrafitové výzdoby renesančního zámku.

V **Mankovicích** proběhne dne 27. května kácení máje u obecního úřadu a 3. června Dětský den na hřišti TJ Tatra.

V **Petřvaldě** připravují na 17. června Erbovní slavnosti spojené se svěcením praporu a znaku obce. V tomto roce bude dokončena akce „Energetické zásobování základní školy“ – větrná elektrárna, sluneční kolektory a zateplení budovy.

V **Suchdole nad Odrou** probíhá přestavba bývalé školy na pension, budování přeložky Kletenského potoka a čištění vodní nádrže Kletná. Dne 18. června zde bude obecní pouť.

Okresní vlastivědné muzeum v Novém Jičíně představuje v Rytířském sále expozici Na okraji keltského světa, kde jsou vystaveny památky púchovské kultury – předměty denní potřeby, šperky, keramika a rekonstruovaný tkalcovský stav. Jednou z nejvýznamnějších lokalit na Novojičínsku je hradisko Požaha u Kojetína, o kterém bližší informaci najdete v Poodří č. 1/1999. Hlavními autory výstavy jsou PhDr. Emanuel Grepl z Okresního vlastivědného muzea v Novém Jičíně a PhDr. Miloš Čížmár, CSc.

z Ústavu archeologické památkové péče Brno. Výtvárně výstavu připravil pan Petr Řezníček. Výstava potrvá do 28. května 2000.

Slavnostní uložení ostatků **Marie Walburgy hraběnky z Truchsess – Waldburg – Zeilu, rozené Harlach-Hohenems**. Tato zajímavá akce proběhne v Kuníně v sobotu 27. května 2000. Slavnostní bohoslužbu v kostele Povýšení Svatého Kříže bude sloužit biskup Ostravsko-opavské diecéze František Václav Lobkowitz.

Rodný dům J.G.Mendela v Hynčicích je na prodej a další setrvání stávající expozice o tomto světově uznávaném genetikovi může být novým majitelem znemožněno. I z těchto důvodů byl v obci založen Nadační fond, jehož cílem je koupě domu a další provozování, případně i rozšíření expozice. Nenašlo by se 1,5 milionu korun? Dárci obraťte se na Nadační fond J.G. Mendela (Obecní úřad Vražné)!

V **Jeseníku nad Odrou** bude v budově obecního úřadu otevřena internetová čajovna, na Velikonoční neděli je připravována Jízda okolo osení (Saartrít) a na poslední neděli v červnu soutěž netradičních plavidel - Jesenické primátorky.

V **Albrechticích** dokončují projekt přírodního areálu Fojtovka a probíhá výsadba dřevin u vodojemu.

Dne 15.dubna se opět bude konat tradiční **Jarní country expres** - jízda parního vlaku z Ostravy hl. nádraží do Budišova nad Budišovkou a zpět s doprovodným westernovým programem.

Westernový den v Odrách - Vítovce se uskuteční 27.května 2000.

**Celostátní konference o přírodě Poodří**

Správa chráněné krajinné oblasti Poodří ve spolupráci s Přírodovědeckou fakultou Masarykovy univerzity Brno připravují 1. celostátní přírodovědnou konferenci s mezinárodní účastí pod názvem Příroda Poodří.

Konference proběhne ve dnech 14. až 15. dubna 2000 v prostorách zámku v Bartošovicích na Moravě.

Cílem konference bude prezentace výsledků dosažených přírodovědných výzkumů, které probíhaly na území CHKO Poodří i v jeho blízkém okolí. Během dvoudenního setkání se odborná i laická veřejnost seznámí s přírodními hodnotami jak formou přednášek, posterů a audiovizuální techniky tak půldenní exkurzí v terénu tohoto nedoceneného území.

Odry mají své partnerské město. Po německém Niefern-Öschelbronn se jím stalo polské město Kuźnia Raciborska. Obě města spojuje nejen řeka Odra, ale jsou též členy Euroregionu Silesia a mají přibližně stejnou velikost. Spolupráce by měla probíhat v kultuře, sportu, školství, ochraně přírody a další oblastech.

Oslavu dne Země v Odrách pořádá 22.4.2000 místní ZO ČSOP ve spolupráci se základními školami - sběr odpadků kolem města podél lesních silnic bude zakončen táborem s vystoupením country skupiny.

Městské informační centrum Příbor

K 1. lednu 2000 byla v budově městské radnice na příborském náměstí S. Freuda zahájena činnost Městského informačního centra. Pro občany znamená přístup k informacím z oblasti cestovního ruchu, kultury, k dispozici je „občanský servis“ a jsou připraveny i placené služby. Zároveň je zde možno zakoupit mapy, průvodce, pohlednice; k nahlédnutí jsou programy kin, divadel, kulturních domů. 24 hodin denně je v provozu „KIS“ - komplexní informační systém s obrazovkou umístěnou mezi úředními deskami městského úřadu v prostřední výloze.

V informačním centru jsou k dispozici veškeré informace o ubytovacích kapacitách, možnostech stravování, rekreace, kulturního vyžití v Příboře a jeho okolí. Samozřejmě je přístup k informacím o kontaktech na příborské firmy a instituce, přehled o ulicích města a číslech popisných.

V kanceláři informačního centra je umístěn počítač, který je určen výhradně k práci s „nejrozsáhlejší sítí na světě“ - internetem. Je k dispozici denně od 8.00 do 16.30 hodin. Cena je stanovena na 0,50 Kč za 1 minutu pro studenty a mládež do 18 let, pro ostatní zákazníci 1,00 Kč za 1 minutu první půlhodinu, následující minuty za 0,50 Kč.

Provozní doba Městského informačního centra:

Pondělí - pátek 8,00 - 17,00; sobota 9,00 - 11,30

Kontakt:

telefon i fax: 0656/725 888

e-mail: mic@pribor-mesto.cz

Městské muzeum v Příboře připravuje:

V refektáři muzea v současné době probíhá výstava pod názvem „FEMINA“, která je pořádána ve spolu-

práci s Unii výtvarných umělců z Ostravy, která potrvá do 2. dubna 2000. Na tuto výstavu bude ve dnech 26. května až 30. června navazovat „Dětská kresba“.

V novém výstavním sále muzea bude 22. dubna, tedy ke Dni Země, zahájena velká přírodovědná výstava, zaměřená především na geologii. Potrvá do 17. září 2000.

REDAKCE DĚKUJE ZA FINANČNÍ PŘÍSPĚVEK NA TISK TOHOTO ČÍSLA NÁSLEDUJÍCÍM FIRMÁM:**Fa Pončik**

Realizuje dodávky staveb inženýrských sítí

- plynofikace
- vodovody
- kanalizace

kontaktní osoba p. Frenštácký 0603 / 812 732

KAMENICTVÍ Langer

Výroba, čištění, broušení pomníků;
výměna lamp a různé kamenické práce
(práce na místě)

Adresa: 742 33 Jeseník n. O. 71

tel.: 0656/73 94 68, mobil: 0603 380 767

**Agro Jesenicko, a.s.**

tel.: 0656/739 755, 739 736,

fax: 0656/739 007

Předmět podnikání společnosti

- zemědělství, včetně prodeje nezprac. zem. výrobků
- opravy zemědělských strojů
- nákladní silniční motorová doprava
- hostinská činnost, pronájem kulturního zařízení
- práce a služby se stavebními a zemědělskými stroji

**KOVO TRUCK**

KOVO - TRUCK s.r.o. 742 33 Jeseník n. O. č. 150,

tel. fax: 0656 / 739 471

Mobil: 0602 / 778 670, E-mail: kovo-truck@post.cz

<http://www.interkat.cz/kovo-truck/index.html>

Nabízíme Vám výrobu skládacího zahradního nábytku v kombinaci: kov - dřevo, hliník (Al) - dřevo nebo celokovové (Al + Fe).

Dále vyrábíme městské mobiliáře z litiny (např. parkové lavičky, lampy a různé sloupy), provádíme zakázkovou kovovýrobu všeho druhu, svařování CO₂, svařování hliníku a nerez.

**Jesenická kyselka, s.r.o.**

742 33 Jeseník n. O. 189

tel.: 0656 / 73 94 94,

e-mail:

jesenicka.kyselka@iol.cz

REJSTŘÍKY ROČNÍKU 2/1999

Obecný rejstřík

Agenda 21 (1/21)
 Architektura (2/10-12, vč. foto.,
 3/5-7, vč. foto)
 Archiv (2/9, 3/21-22)
 Dálnice (3/32-34, vč. foto, 4/37-38)
 Divadlo (3/14-15, vč. foto)
 Doba latěnská (1/4-6)
 Fara (2/23, vč. foto, 3/11)
 Keramika (1/4-6, vč. obr., 2/4)
 Kostel, kaple (2/23, vč. foto, 3/10-
 11, vč. foto)
 Květena (1/19, vč. obr., 2/17, 2/18-
 19, 3/27-28, vč. foto, 3/31-32,
 4/18-20, vč. foto)
 Louky (1/11-12, vč. foto, 1/19)
 Mlýn (2/23, vč. obr, 4/23)
 Obecní znak (1/24, 2/24, 3/15)
 Památné stromy (1/17-18, 3/37)
 Park (2/28-29, vč. foto, mapa)
 Pověst (1/10-11, 2/8, 3/13-14,
 4/34-35)
 Přehrada (1/21-23, vč. mapy, 2/20-
 21)
 Púchovská kultura (1/4-6)
 Rybníkářství (1/13-14, vč. foto)
 Řemesla (4/35-36, vč. foto)
 Stráž přírody (1/18)
 Turistika (2/27, 3/25-26, vč. foto,
 mapa)
 Zámek (1/7-9, vč. foto, 2/6-7, 2/31,
 3/12-13, vč. foto)
 Zvířena (1/20, vč. obr., 2/19, 2/25-
 26, vč. foto, 3/28-29, vč. foto,
 4/20-22, vč. foto)

Místopisný rejstřík

Bartošovice (1/14, 1/17, 1/19 - té-
 matické číslo 2)
 Bernartice nad Odrou (1/19)
 Emauzy (2/4)
 Heřmánky (1/23)
 Hladké Životice (1/14, 1/15)
 Chráněná krajinná oblast Poodří
 (1/17-18, vč. foto, 1/18, 2/17,
 3/22-24, vč. foto, 4/12-13, 4/28)
 Chráněná území mimo CHKO Po-
 odří (1/16-17, vč. foto, obr., 1/29,
 vč. foto, 3/24-25, vč. foto, 4/16-
 18, vč. mapy)
 Jakubčovice (2/4, 2/18)
 Klimkovice (1/13, 1/14, 1/15)
 Kojetín (1/4-6)
 Kunín (1/14)

Kurhübel (2/4, vč. obr.)
 Libavá (1/23)
 Milíkov (2/4)
 Mlýnka (1/15, vč. foto, mapa)
 Nizký Jeseník (1/16-17)
 Nová Horka (1/17)
 Odra (1/13-14, 1/16, 1/21-23, 1/29,
 2/13, 2/20-21, 3/4-5 - **tématické
 číslo 4**)
 Odry (1/20)
 Polanka nad Odrou (1/15 - **téma-
 tické číslo 3**)
 Požaha (1/4-6)
 Region Poodří (4/25-26)
 Spálov (**tématické č. 1**)
 Studénka (1/15)
 Suchdol nad Odrou (1/14)
 Svinov (1/13)
 Švédská skála (2/4)
 Trnovec (2/4, vč. obr.)
 Vítovka (2/4)
 Vražné (3/37)
 Vyhnanov (3/),
 Železná brána (2/4)

Jmenný rejstřík

Brňák Antonín (1/10, vč. foto)
 Janda Rudolf (4/23-25, vč. foto)
 Král Jiří (3/18, vč. foto)
 Meinert Josef Jiří (2/5, vč. obr)
 Salichová Helena (3/19, vč. foto)
 Schertz Ferdinand Karel (1/9, vč.
 obr.)
 Šustek František (3/35)

Autorský rejstřík

Berger Antonín (4/39)
 Buschovi Kateřina a Pierre (2/10-
 12, 3/5-7)
 Foral Mojmir (3/24-25)
 Grepl Emanuel (1/4-7)
 Hamplová Vladislava (2/14-15,
 4/27-29)
 Hrabovská Marie (2/5)
 Hrabovský Stanislav (2/18-19)
 Hurt Rudolf (1/13-15)
 Chobot Karel (1/10, 2/9)
 Jakubka Zdeněk a Věra (1/30-31)
 Jarošek Radim (3/25-26, 4/12-13,
 4/15, 2/27)
 Kadlčík Květoslav (4/34-35)
 Kalivoda Aleš (3/20-21)
 Klevar Jan (1/24-25)

Kočárek Petr (3/28-29)
 Kosňovský Miroslav (1/17-18,
 3/27-28, 4/18-20)
 Koutecká Věra (3/24-25)
 Král Jaroslav (3/8- 20)
 Kreuz Zdeněk (4/14-15)
 Křenková Kateřina (2/22)
 Kuchařík Lumír (2/31)
 Lazecký František (2/8)
 Lelek Petr (1/16-17, 1/20, 1/21-23,
 3/32-34, 3/37, 3/38-39, 4/6, 4/29-
 33, 4/37-38, 2/20-21, 2/32-33)
 Malíková Alena (1/19, 4/35-36)
 Neuschlová Šárka (2/13, 2/15-17,
 3/22-24, 3/29-32, 4/16-18, 4/23-
 25)
 Neuwirth Štěpán (3/16-17)
 Nippert Vladimír (3/37)
 Novosad Jaroslav (2/22-23)
 Novosadová Dagmar (2/31)
 Odvárková Ludmila (1/21)
 Ondřej Antonín (1/25-28)
 Opravil Emanuel (3/4-5)
 Orel Petr (2/25-26)
 Pecháčková S. (1/11-12)
 Petřvalský Vladimír (2/26)
 Polásek Jaromír (1/10-11)
 Rohlová Eva (3/21-22)
 Romanská Lydie (4/3, 4/5)
 Salichová Helena (3/14-15)
 Sobek Oldřich (3/35)
 Svítlová Věra (2/33-34)
 Šenková Zuzana (1/29)
 Šindlerová Iva (1/18, 2/19, 3/28-
 29, 4/20-22)
 Šrámek Rudolf (4/6-8)
 Tejkal Jan (2/24)
 Vavříková Alena (2/28-29)
 Usvald Oldřich (4/25-26)
 Wiltsch Květoslav (2/4, 3/4)
 Zelený Jiří (kresby ve všech čís-
 lech)
 Zezulčík Jaroslav (1/7-9, 2/6-7)

Přílohy

Číslo 1 - pohlednice přírodního
 parku Oderské vrchy
 Číslo 3 - pohlednice Polanky nad
 Odrou
 Číslo 4 - Zimní Odra ve fotografii
 Rudolfa Jandy

